

SJÚKRALIÐINN

3. TÖLUBLAÐ - 17. ÁRGANGUR SEPTEMBER 2003



Hundrað sjúkraliðar á Hrafnistu

- sjá bls. 18-22



Framkvæmdastjórn

Sjúkraliðafélags Íslands (SLFÍ):

Kristín Á. Guðmundsdóttir, formaður.
Ásta Harðardóttir, varaformaður.
Margrét Þóra Óladóttir, gjaldkeri.
Rannveig María Gísladóttir, ritari.

Skrifstofa félagsins:

Skrifstofa Sjúkraliðafélags Íslands er að Grensásvegi 16, 108 Reykjavík.
Sími 553 9493 eða 553 9494.
Símaþrá, fax 553 9492.

Heimasíða félagsins er www.slfi.is

Skrifstofan er opin mánudaga til föstudaga frá kl. 09:00 til 17:00.

Starfsfólk félagsins annast alla almenna skrifstofuþjónustu, upplýsingamiðlun tulkun kjarasamninga og erindrekstur fyrir félagið og félagsmenn.

Skrifstofan sér um sjóði félagsins svo sem félagssjóð, orlofssjóð, Minningar- og styrktarsjóð, Fræðslusjóðinn Framför, Vinnudeilu- og verkfallssjóð auk þess sem hún afgreiðir erindi Starfsmenntunarsjóðs BSRB og Styrktarsjóðs BSRB. Ennfremur sér skrifstofan um úthlutun á orlofsíbúð og orlofshúsum félagsins í umboði Orlofsnefndar.

Starfsfólk á skrifstofu

Sjúkraliðafélags Íslands

Kristín Á. Guðmundsdóttir, formaður,

netfang: kristin@slfi.is

Ásta Harðardóttir, varaformaður,

netfang: asta@slfi.is

Gunnar Gunnarsson,

framkvæmdastjóri,

netfang: gunnar@slfi.is

Birna Ólafsdóttir, skrifstofustjóri,

netfang: birna@slfi.is

Margrét Tómasdóttir, bókarí,

netfang: margret@slfi.is

Sjúkraliðinn:

Sjúkraliðinn er gefinn út af Sjúkraliðafélagi Íslands í 2.700 eintökum.

Ábyrgðarmaður:

Kristín Á. Guðmundsdóttir

Ritnefnd:

Hjördís Geirsdóttir, Linda Gustafson,
Hanna Sigurjónsdóttir

Umsjón:

Gunnar Gunnarsson

Prentvinnsla og umbrot:

Stafræna hugmyndasmiðjan ehf,
Bæjarhrauni 22, Hafnarfirði

Samstarf og samningar

Síðastliðið vor hófst sameiginleg fræðsla fyrir trúnaðarmenn, samstarfsnefndir og forstöðumenn ríkisstofnana undir heitinu „Samstarf og samningar.“ Markmiðið er að efla samstarf starfsmanna og stjórnenda og stuðla að faglegri gerð og virkri framkvæmd stofnansamninga, en um þetta var fjallað í bókunum með síðustu kjarasamningum. **Kennt er í fjórum lotum, og verður síðasta námskeiðið í fyrstu lotu í október næstkomandi. Þar eru enn laus pláss.**

Vinnuhópur skipaður fulltrúum BHM, BSRB, KÍ, Félags forstöðumanna og fjármálaráðuneytisins skipulagði þessi námskeið sem skiptast í fjórar hálf dags lotur sem saman mynda eina heild, enda er gert ráð fyrir að sömu einstaklingar sækja allar fjórar loturnar. Hvert námskeið verður haldið sjö sinnum, fimm sinnum í Reykjavík og einu sinni á Akureyri og á Egilsstöðum. Í fyrstu lotunni verður fjallað um stjórnun starfsmannamála. Í annarri lotunni er umfjöllunarefnið launastjórnun, samstarfsnefndir og stjórnun breytinga. Yfirskrift þriðju lotunnar er „samstarf og samvinna“ og í síðustu lotunni verður athyglinni beint að matskerfum og hvatningu.

Gefur innsýn í breytingar

Ásta Harðardóttir, varaformaður Sjúkraliðafélags Íslands, hefur tekið þátt í þessum námskeiðum og hefur lokið tveimur fyrstu lotunum.

„Mér finnst þessi námskeið gefa góða innsýn í þær breytingar sem eru að verða á vinnumarkaði ríkisins og því breytta kjarumhverfi sem sjúkraliðar búa nú við eins og allir aðrir ríkisstarfsmenn,“ segir Ásta. „Sú nýskipan í ríkisrekstri sem hófst árið 1996 hefur haft í för með sér miklu róttækari og djúpstæðari breytingar en margir gera sér grein fyrir og því mikilvægt að trúnaðarmenn

og aðrir forystumenn launafólks kynni sér þær.

Ég hef orðið vör við óöryggi hjá mörgum sjúkraliðum með framgangskerfið sem tekið var upp í síðasta kjarasamningi, en gerði mér fyrst grein fyrir því á þessu námskeiði að stjórnendur ríkisstofnana eru engu betur settir. Þeir eru að læra á þetta nýja kerfi alveg eins og við. Þessi kynning er því gott framtak og eykur líkurnar á að framkvæmdin verði á faglegum nótum.“

Fagmúrar að falla

Ásta minnir á það sem fram kom hjá einum fyrirlesaranum að stjórnendur og starfsmenn eigi að vinna saman að því að móta framkvæmdina, það eigi ekki að vera eingöngu verkefni stjórnandans heldur samvinnuverkefni beggja aðila.

„Þessar breytingar eru fyrst og fremst gerðar til að auka framleiðni starfsmanna ríkisins, en það hefur í för með sér aukið vinnuálag og breytta vinnuskipan,“ segir Ásta. „Allt er þetta hluti af þeim breytingum sem eru að gerast allt í kringum okkur að fagmúrarirnir eru að falla. Stjórnendur verða að átta sig á því að þeir eru með ákveðinn mannauð í höndunum, starfsfólk með tiltekna menntun, og það er þeirra að nýta þá menntun starfsfólksins sem best hvað sem líður gömlum fagmúrum.“

Hún bendir líka á mikilvægi starfsmanna-viðtala og starfslýsinga. Viðtölin séu hvorki kvöð né skylda heldur tækifæri starfsmanns til að leita eftir framgangi og/eða svörun á því hvernig vinnuframlag hans er metið. „Það er mikilvægt fyrir sjúkraliða að skrifa niður það sem þeir eru að gera og halda því til haga,“ segir hún. „Starfslýsingarnar eru lykilatriði fyrir framþróun og til þess að sýna fram á hvað sjúkraliðastarfið er viðtækt.“



Forystusveit Bandalags starfsmanna ríkis og bæja. Myndin er tekin á síðasta þingi, árið 2000. Í október verður þing BSRB haldið í fertugasta sinn.

Þing BSRB í október

Þing Bandalags starfsmanna ríkis og bæja (BSRB) verður haldið dagana 22.-24. október næstkomandi að Borgartúni 6 í Reykjavík. Þetta er fertugasta þing bandalagsins.

Aðildarfélag bandalagsins eiga fulltrúa á þinginu í samræmi við félagafjölda. Sjúkraliðafélag Íslands mun að þessu sinni senda 16 fulltrúa á þingið.

Á DAGSKRÁ	2
- Samstarf og samningar	
- Fertugasta þing BSRB	
FORMANNSPISTILL	3
- Nýjar kröfur, ný tækifæri	
FULLTRÚAÞINGIÐ	4-8
- Skýrsla stjórnar til aðalfundar	
- Mótmæla tvöföldu siðferði	
FÉLAGSLÍF	9
- Á ferð um Snæfellsnes	
MENNTAMÁL	10-13
- Mat á viðbótarnámi og sérnámi	
- Níu sjúkraliðar í sérnámi	
- Mun betri námskrá	
- Námskeið fyrir starfandi sjúkraliða	
- Fjarmentabúnaður	
SKATTKERFIÐ	14-15
- Róttækar tillögur BSRB	
RÉTTINDABARÁTTAN	16
- Harmar ummæli um sjúkraliðanám	
KJARABARÁTTAN	17
- Góð samstaða leiddi til sigurs	
VINNUSTAÐURINN	18-22
- Mikil uppbygging á Hrafnistu	
- Góður starfsandi	
- Margir starfað frá upphafi	
- Allt á persónulegri nótum	
BRÉFAKASSINN	23
- Skipulag vinnutíma, ákvæði um hvíld	
ALÞJÓÐLEGT SAMSTARF	24-25
- Framtíð norræna velferðarkerfisins	
SJÓÐIRNIR	26-31
- Lífeyrir aldraðra – íslenska leiðin	
- Aldrei neikvæð ávöxtun Söfnunarsjóðs	
ÚTLÖND	32-33
- Sjúkraliði í Genfarskólanum	
STUTTFRÉTTIR	33
- Tilnefningar SLFÍ	
- Heimasíða Styrktarsjóðs	
- Hitaveita í Munaðarnesi	
- Breytt heimilisfang?	
AUGLÝSINGAR	34-36
- Vetrarleiga orlofshúsanna	
- Til sölu hjá félaginu	
- Nuddþjónusta	
- Söfnunarsjóður lífeyrisréttinda	

FORSÍÐUMYNDIN

Hópur sjúkraliða fyrir utan heimilið í Víðinesi sem nú er rekið af Hrafnistu. Nöfnin eru birt á bls. 22.

MYND: EJ

Nýjar kröfur, ný tækifæri



Ásta Harðardóttir, varaformaður Sjúkraliðafélags Íslands, skrifar.

Ágætu sjúkraliðar.

Haustdagur eru að ganga í garð og sumarið að baki. Skólar eru hafnir og inn til okkar streyma alls kyns tilboð um námskeið af ýmsu tagi sem höfða til ólíkra aldurshópa og mismunandi þarfa. Endurmenntun og símenntun voru áður óþekkt hugtök, en gegna lykilhlutverki á nýrri öld. Það er mikilvægt fyrir okkur sjúkraliða að fylgja með í þeirri þróun og auka færni okkar á sem flestum sviðum. Framtíðarsýn hjúkrunar er að breytast. Frumkvæði, víðsýni, fjölbærni og sveigjanleiki verða með mikilvægustu eiginleikum 21. aldarinnar. Skýrar afmarkanir milli starfa munu minnka, skörun mun aukast.

Tilkoma árs framhaldsnáms sjúkraliða í öldrun í kjölfar síðustu kjarasamninga er mikið framfaraspor fyrir okkur sjúkraliða. Tilkoma ársnámsins felur í sér ný tækifæri fyrir rekstraraðila í öldrunarþjónustu að auka þjónustu fyrir skjólstaðinga sína. Það er mikið gleðiefni að við upphaf næsta árs (2004) standi til af hálfu Fjölbrotarskólans við Ármúla að bjóða upp á ársnám í öldrun í fjarnámi. Á þann hátt mun enn aukast aðgengi sjúkraliða til endurmenntunar sem og starfsþróunar. Það verður áhugavert að fylgjast með hvernig heilbrigðisstofnanir munu nýta starfskrafta sjúkraliða með viðbótar ársnám í öldrun.

Það er líka fleira á döfinni sem er gleðiefni. BSRB mun standa fyrir ráðstefnu 29. september um tillögur sínar á róttækum breytingum á innheimtu skatta. Byltingarkenndar tillögur sem

leggja grunn að auknum jöfnuði meðal landsmanna. Tillögur sem gera í raun mögulegt að bæta hag þeirra sem minna mega sín og munu bæta kjör fjölskyldnanna í landinu. Skattastefna BSRB er því sannarlega eitthvað sem engin ætti að láta framhjá sér fara.

Þörf upplýsingarsamfélagsins fyrir fólk sem hefur til að bera fjölbærni, sveigjanleika og frumkvæði svo á eitt hvað sé minnst, er samfélag aukinnar samkeppni sem gerir sívaxandi kröfur til þegna sinna. Það er mikilvægt að gæta þess að gæði hjúkrunar til handa sjúklingum verði ekki skert. Í því samhengi skiptir reynsla og þekking sjúkraliða miklu máli. Okkur ber að gæta að og standa vörð um hagsmuni þeirra sem þurfa á þjónustu okkar að halda. Þeir sem búa við skerta starfsorku hafa sjaldnast tók á að standa vaktina þótt ekki skorti viljann.

Endurmenntun/símenntun verða með mikilvægustu þáttum 21. aldarinnar. Við sjúkraliðar verðum að taka þar þátt með opnum huga og atferli. Við þurfum að fylgjast vel með breytingum og láta störf okkar þróast í breyttu samfélagi með það að leiðarljósi að auka og viðhalda gæðum grunnhjúkrunar. Að vera sjúkraliði er gefandi og skemmtilegt starf. Það gefur ótal tækifæri á að skoða lífið í víðara samhengi. Verum vakandi fyrir því að starf okkar og verksvið fylgi með og þróist í takt við nýja tíma. Höfum í huga og styrkjum með okkur eiginleika fjölbærni, sveigjanleika, tölvuþekkingar og símenntunar í störfum okkar og lífi dagfarslega.

„Endurmenntun og símenntun voru áður óþekkt hugtök, en gegna lykilhlutverki á nýrri öld.“

Mikil viðurkenning á störfum sjúkraliða

„Um síðustu áramót útskrifuðust þrettán sjúkraliðar úr framhalds- og réttindanámi í hjúkrun aldraðra frá Heilbrigðisskólanum við Ármúla. Við það hefur orðið mikil breyting og viðurkenning á störfum sjúkraliða sem á klárlega eftir að hafa víðtæk áhrif á skoðun annarra heilbrigðisstarfsmanna á stéttinni,“ sagði Kristín Á. Guðmundsdóttir, formaður Sjúkraliðafélags Íslands, er hún flutti skýrslu stjórnar á 11. fulltrúaþingi félagsins 23. maí síðastliðinn.

Í máli sínu fór formaður félagsins yfir þau viðfangsefni sem stjórn félagsins hafði unnið að á starfsárinu 2002-2003. Nokkur helstu atriði skýrslunnar fara hér á eftir.

Starfsnefndir stjórnar SLFÍ

Samkvæmt lögum félagsins eru starfrækrar nefndir um hin ýmsu mál og má þar nefna Kjaramálanefnd,



Kristín Á. Guðmundsdóttir, formaður Sjúkraliðafélags Íslands, í ræðustóli á fulltrúaþinginu.

Fræðslunefnd, Orlofsnefnd, Ritnefnd, Laganefnd og Uppstillingarnefnd. Auk þeirra starfaði á vegum stjórnar nefnd sem hafði það hlutverk að fara yfir þá hugmynd að þrepaskipta

grunnámi sjúkraliða. Skýrsla allra þessara nefnda liggur frammi hér á þinginu.

Útfærsla launahækkana

Þrátt fyrir að ekki væri um að ræða sérstaka kjarasamningagerð á síðastliðnu starfsári, hefur töluverð vinna legið á fulltrúum félagsins í samstarfsnefndum. Álagið hefur sérstaklega stafað af því að félagið þarf að fylgja því eftir að þau kjarasamningsbundnu atriði sem samið var um í síðustu samningum séu haldin. Með tilkomu nýja launakerfisins hafa margfaldast þau störf sem því er samfara að hafa yfirlit yfir stöðuna.

Nú á síðustu dögum hefur verið unnið að því að útfæra á hvern hátt launahækkun sú er samið var um í síðustu kjarasamningum verði framkvæmd.

Niðurstaða er um að Reykjavíkurborg mun setja viðbótatryggðarflokka inn í samninginn. Launanefnd sveitafélaga mun setja hækkunina inn í launatöflu. Um er að ræða 2,5% hækkun sem kemur til framkvæmda 1. júní 2003.

Fulltrúaþingið

11. fulltrúaþing Sjúkraliðafélags Íslands var haldið 14. maí síðastliðinn. Þingforsetar voru Inga Lóa Guðmundsdóttir, formaður Suðurnesjadeildar, og Birna Ólafsdóttir, skrifstofustjóri félagsins, en þingritarar Valgerður Reginsdóttir, fyrverandi varaformaður félagsins, og Margrét Tómasdóttir, starfsmaður félagsins.

Formaður félagsins, Kristín Á. Guðmundsdóttir, flutti skýrslu stjórnar og er nánar sagt frá henni hér í blaðinu. Lagðir voru fram endurskoðaðir reikningar félagsins fyrir síðastliðið starfsár. Fyrir þinginu lágu skýrslur starfsnefnda félagsins auk skýrslna allra landshluta-deildanna.

Lagðar voru fyrir þingið tillögur laganefndar um breytingar á lögum félagsins. Megin tillagan var í því fólgin að

verða við ósk um stofnun fagdeildar, en ekki hafði verið gert ráð fyrir slíkri deild í lögum félagsins. Tillögurnar voru samþykktar. Lífeyrisdeild hefur verið starfrækt um nokkurt skeið án stoðar í lögum, en eftir lagabreytinguna var hún einnig samþykkt.

Hanna Sigurjónsdóttir, formaður uppstillingarnefndar, lagði fram tillögur um uppstillingu í nokkrar starfsnefndir, en engin breyting var á stjórn þar sem stjórnarmenn eru á miðju kjörtímabili.

Miklar og góðar umræður urðu um málefni stéttarinnar, ekki síst um þrepaskiptingu náms og um fullorðinsfræðslu fyrir sérhæfða starfsmenn sem vilja hefja nám á sjúkraliðabrautum framhaldsskólanna. Samþykktar voru allmargar ályktanir sem birtar eru í þessu tölublaði Sjúkraliðans.

Samið var um stofnanasamninga hjá ríki og sjálfseignarstofnunum og mun 2,5% hækkun koma inn í launaframgang hjá þeim sjúkraliðum er þar starfa og rétt hafa til framgangs samkvæmt stofnanasamningi. Á þeim vettvangi þarf félagið að fylgjast gaumgæfilega með framvindu mála og eru trúnaðarmenn þar í algjörum lykilstöðum við þá framkvæmd.

Uppsögn dregin til baka

Fyrir stuttu síðan stóðu starfsmenn heimahjúkrunar frammi fyrir því að skerða átti verulega kjör þeirra. Var það með þeim hætti að yfirmenn heimahjúkrunar sögðu upp undirrituðum samningi um afnot starfsmanna á einkabílum sínum við vinnuna. Þetta var gert með þriggja mánaðar fyrirvara og átti að koma til framkvæmda um síðastliðin mánaðarmót.

Sjúkraliðar og hjúkrunarfræðingar sem starfa við heimahjúkrun voru ekki tilbúnir að taka þessu og gerðu yfirmönnum sínum grein fyrir þeirri afstöðu sinni að þær litu á uppsögn samningsins sem uppsögn á ráðningasamningi. Félagið vann að málinu með sjúkraliðunum allt það er varðaði ráðgjöf og lögfræðileg álitamál. Má segja að sú samstaða sem ríkti á meðal þeirra sem þarna starfa hafi átt drýgstan þátt í að starfsmennirnir fóru með algjöran sigur í málinu. Uppsögnin var dregin til baka.

Útgáfa kjarasamninga

Framkvæmdastjóri félagsins, Gunnar Gunnarsson, hefur haft milligöngu um að fjármálaráðuneytið, í samstarfi við félagið, gefi út kjarasamningana og hefur því fylgt töluverð yfirlega. Er nú svo komið að kjarasamningarnir eru í prentun og munu verða sendir félagsmönnum innan tíðar.

Meðeigandi að Framvegis

Mikið hefur verið að gerast á sviði menntamála allt þetta ár. Má þar helst nefna að á síðastliðnu ári ákvað félagið að gerast meðeigandi að Símenntunarmiðstöðinni Framvegis, sem starfrækt er við Heilbrigðisskólann við Ármúla. SLFÍ á þar fulltrúa í stjórn og var tilnefnd fyrir hönd félagsins Birna Ólafsdóttir formaður fræðslunefndar. Má



Hanna Sigurjónsdóttir, formaður uppstillingarnefndar, í ræðustól. Embættismenn þingsins frá vinstri: Margrét Tómasdóttir og Valgerður Reginsdóttir, ritarar og Birna Ólafsdóttir og Inga Lóa Guðmundsdóttir, fundarstjórar.

þess geta að SLFÍ er eina stéttafélagið sem er aðili að símenntunarmiðstöðinni.

Öflug trúnaðarmannafræðsla

Mikil gróska hefur verið í trúnaðarmannafræðslunni, en félagið stóð fyrir gríðarlega umfangsmikilli fræðslu fyrir trúnaðarmenn. Auk þess var farið ítarlega yfir það með trúnaðarmönnum hvað mikið er í húfi að kortleggja framtíðarsýn félagsins og þar með trúnaðarmanna á félagsstarfið. Til viðbótar hafa trúnaðarmenn og stjórnarmenn farið á fjölmörg önnur námskeið fyrir trúnaðarmenn og stjórnir sem haldin hafa verið að tilhlutan Félagsmálaskóla Alþýðu og síðan kannski það kröftugasta af öllu, forustufræðsla BSRB, en það nám er haldið með það í



Sitjandi frá vinstri: Ragna Brynjarsdóttir, Rannveig María Gísladóttir, ritari Sjúkraliðafélagsins, og Sigríður Kristín Árnadóttir, Vesturlandsdeild.

huga að gera félagsstarf félaganna og BSRB áhugaverðara og áhrifaríkara.

Menntunin sem trúnaðarmenn hafa fengið hefur orðið til þess að þeir hafa margir hverjir farið að vinna sjálfstætt og í samstarfi hverjir við aðra. Þeir eru að vinna að uppbyggingu á því hvern-

ig starfsmannaviðtöl eigi að fara fram. Hvernig hinn almenni sjúkraliði sé best undirbúinn til þess að mæta því kerfi sem gerir kröfur til hans um að ræða með rökum við yfirmann sinn. Ræða við hann um að sér beri, telji hann svo, að fá endurmat á störfum, verkefnum eða launum svo eitthvað sé talið. Þessu eru trúnaðarmenn víða sjálfir að vinna að.

Lán til Starfsmenntasjóðs

Undir lok síðasta árs varð Sjúkraliða-félag Íslands að lána Starfsmenntasjóði BSRB 1200 þúsund krónur til þess að sjóðurinn gæti afgreitt fyrirbyggjandi umsóknir 75 sjúkraliða vegna útlagðs námskeiðskostnaðar þeirra. Af því til efni er rétt að það komi fram að svokölluðum Þróunarsjóði, sem félagið samdi um í síðustu kjarasamningum, er ætlað það hlutverk að koma að slíkum fjárútlátum, það er því ekki um það að ræða að verið sé að greiða úr rekstrarsjóði félagsins. Sama er að segja um það fjármagn sem lagt var til símenntunarmiðstöðvarinnar Framvegis, en þar lögðum við til 800 þúsund krónur til kaupa á fjarfundarbúnaði.

Merkur áfangi í framhaldsnáminu

Um síðustu áramót útskrifuðust þrettán sjúkraliðar úr framhalds- og réttindanámi í hjúkrun aldraðra frá Heilbrigðisskólanum við Ármúla. Við það hefur orðið mikil breyting og viðurkenning á störfum sjúkraliða sem á klárlega eftir að hafa víðtæk áhrif á skoðun annarra heilbrigðisstarfsmanna á stéttinni.

Nú þegar er næsti hópur, níu sjúkraliðar, um það bil hálfnaður með námið,





Inga Lóa Guðmundsdóttir, formaður Suðurnesjadeildar, og Guðrún Sverrisdóttir, Reykjavíkurdeild.



Jóhanna Traustadóttir, aðaltrúnaðarmaður LSH/geðsviðs og Jóhanna Garðarsdóttir, varaformaður Reykjavíkurdeildar.

en það tekur tvær annir í skóla og átta vikur í starfsnámi. Meðal þeirra sem nú stunda nám við skólann er formaður félagsins sem fékk ársleyfi frá störfum við félagið, það er að segja að mestu því hún kemur inn til starfa eftir því sem hægt er að koma því við. Varaformaður, Ásta Harðardóttir, gegnir 20% starfi í forföllum formanns.

Framgangur í orlofsmálum

Einn málaflokkur er það sem mikil gróska hefur verið í alveg frá upphafi þess að stéttafélagið var stofnað árið 1992, en það eru orlofsmálin. Við höfum haft ótrúlegan framgang á því sviði. Allt frá því að hafa eitt til tvö hús til úthlutunar og upp í það að í dag erum við að úthluta ellefu húsum yfir sumarmánuðina auk tjaldvagna og hóteliða. Tvö hús höfum við haft til úthlutunar allt árið ásamt íbúðinni í Reykjavík, og enn fjölgar þar sem nýjasta flaggskipið í orlofshúsaflórunni er að líta dagsins ljós í Kiðjabergi í Grímsnesi. Þetta sumarhús verður allt hið glæsilegasta á gífurlega fallegum stað og verður til útleigu allt árið eins og húsin í Úthlíð og Vaðnesi.

Við megum alveg líta til baka og muna það hve stolt stéttin var er hún hafði fest kaup á húsinu í Úthlíð og allt nostrið við að mubla það upp. Það var söguleg stund. En sögulegu stundirnar eru alltaf að verða fleiri og fleiri á þó ekki lengri tíma en liðinn er frá því að við stofnuðum stéttafélagið okkar.

Fjölgun nema á sjúkraliðabrautum

Á vegum Heilbrigðis- og tryggingamálaráðuneytisins hefur verið starfandi nefnd þar sem unnið hefur verið með spurninguna um það á hvern hátt

sé hægt að fjölga nemum á sjúkraliðabrautum fjölbrautarskólanna.

Eitt af því sem félagið hefur lagt áherslu á er að ekki verði eðlileg fjölgun í stéttinni fyrr en farið verður að líta á hana sem fagstétt af öðrum fagstéttum innan heilbrigðis- og félagsmála, og að hún verði virt sem slík. Áhersla var lögð á að þar þyrfti helst að koma til kröftug kynning á námi sjúkraliða meðal yfirmanna heilbrigðisstofnanna. Nefndin ákvað að leggja það til við Heilbrigðis- og tryggingamálaráðherra að sett yrði af stað kynning um allt land þar sem byrjað yrði á kynningu meðal yfirmanna og deildarstjóra á sjúkrahúsum og dvalarheimilum. Í framhaldi af því yrði hægt að fara af stað með kynningu á námi stéttarinnar í framhaldsskólunum. Samþykkt var að hafist skyldi handa við undirbúning að kynningunni í apríl síðastliðnum en vegna anna hefur ekkert verið aðhafst ennþá í þessum málum.

Þeir sjúkraliðar sem skipaðar voru í nefndina eru Kristín Á. Guðmundsdóttir, Kristín Ólafsdóttir og Kristín Jónsdóttir, en til vara Birna Helgadóttir sem kom inn sem aðalmaður eftir að Kristín Jónsdóttir sagði af sér nefndarstarfi vegna veikinda. Aðrir nefndar-



Ásta Harðardóttir, varaformaður Sjúkraliðafélagsins, í ræðustóli.

menn eru Ragnheiður Haraldsdóttir, skrifstofustjóri heilbrigðiráðuneytisins, sem jafnframt var formaður nefndarinnar, Vilborg Ingólfssdóttir, skrifstofustjóri Landlæknisembættisins, Þóra Karlsdóttir, forstöðumaður dvalarheimilisins Holtsbúð í Garðabæ, og Þórdís Ingólfssdóttir, sviðsstjóri á endurhæfingarsviði LSH.

Réttindamál stéttarinnar

Nokkuð var um að félagið þyrfti að koma að málum er varðaði réttindi og stöðu sjúkraliða og/eða stéttarinnar allrar. Er þar efst á blaði að félagið tók afstöðu til álits Félags íslenskra hjúkrunarfræðinga á menntun og starfsréttindum sjúkraliða sem starfa á Skógarbæ, dvalarheimili fyrir aldraða. Á milli aðila hafði verið nokkuð um bréfaskriftir þar sem fram kom það álit Félags íslenskra hjúkrunarfræðinga að menntun sjúkraliða stæðist ekki þær kröfur sem gera þyrfti til fagmenntaðs starfsfólks á dvalarheimilum. Viðbrögðum Sjúkraliðafélagsins var gerð rækilega skil í síðasta tölublaði Sjúkraliðans. Sjúkraliðafélagið sendi bréf til skólameistara Ármúlaskóla, Sölva Sveinssonar, þar sem þess var farið á leit að skólinn lýsti áliti sínu á þessum örökfærðu aðdróttunum í garð sjúkraliðastéttarinnar.

Þá gekkst félagið fyrir því að Heilbrigðis- og tryggingamálaráðuneytið skæri úr um rétt yfirmanna á Dvalarheimilinu Höfða á Akranesi að ráða til starfa sjúkraliða sem fengu hvorki laun né kjaraleg réttindi sem sjúkraliðar. Stofnunin taldi sér ekki skylt að ráða sjúkraliða í umræddar stöður. Málið fór þannig að Dvalarheimilinu Höfða var gert skylt að ráða sjúkralið-

ana á kjörum sjúkraliða, störfun sem um var að ræða tilheyrði störfum fagfólks ef það fengist, enda átti það að vera augljóst í þessu tilviki.

Sjúkraliðinn, félagstíðindi sjúkraliða

Á liðnu starfsári ákvað félagið að ráða sem verktaka Elías Snæland Jónsson blaðamann sem umsjónarmann við blaðið. Jafnframt var ákveðið að færa blaðið úr svarthvítu yfir í lit. Þrátt fyrir það að félagsmenn hafi allar götur fram til þessa verið mjög ánægðir með blaðið, þá er greinilegt að það hefur fengið á sig faglegru og yfirgripsmeiri blæ en áður. Má telja að það sé enn eitt dæmið fyrir því að stéttafélag sjúkraliða stækkar og styrkist með hverju árinu sem líður og er því tilefni til að óska stéttinni allri til hamingju með þennan nýja áfanga félagsins.

Bandalag starfsmanna ríkis og bæja (BSRB)

Margt hefur verið að gerast á vettvangi bandalagsins á síðastliðnu starfsári. Þar er helst að nefna allt það innra starf sem þar er unnið, sem gerir það að verkum að þær stéttir er þar eiga aðild að, hafa að yfirgripsmiklum upplýsingum að hverfa. Með ítarlegri vinnu er markvist unnið að því að safna saman á einn stað vitneskju um hvaðeina er varðar þær spurningar er upp koma í þeim stéttarfélögum sem aðild eiga að bandalaginu. Auk þess er unnið markvisst í því að hafa heilsteypa yfirsýn á samfélagið og það sem er að gerast á erlendum vettvangi. Slíkt starf kostar mikið og væri óframkvæmanlegt fyrir félögin hvert um sig. Þessu til viðbótar eiga félögin þess kost að fá bandalagið í lið með sér fjár-



Guðlaug Birgisdóttir og Hafdís Sigurðardóttir, formaður Vestmannaeyjajadeildar.

hagslega við að reka hin ýmsu málaferli sem upp koma og varða félagsmenn okkar. Er þá litið til þess að málið teljist þess eðlis að það sé fordæmisgefandi og geti haft áhrif í fleiri stéttarfélögum.

Eitt af því sem mest hefur verið kynnt nú á síðustu vikum eru skattalögur BSRB og er gert ráð fyrir því að komast með þær tillögur nær borðum ráðamanna á komandi hausti.

Þegar hefur komið fram í skýrslunni að BSRB hefur lagt af stað með kröftuga forustufræðslu og er gert ráð fyrir því að sem flest félög verði búin að senda forustufólk sitt í nám fyrir næstu kjarasamningahrinu.

Erlent samstarf

Í Sjúkraliðanum hefur verið gerð ítarleg grein fyrir þeirri vinnu sem fram fer á erlendum vettvangi. Í júní síðastliðnum fór stjórn félagsins á ráðstefnu til Noregs, en ráðstefnan var haldin í tengslum við aðalfund EPN (The European Council of Practical Nurses). Yfirskrift ráðstefnunnar var: „Skortur á sjúkraliðum til starfa. Hvað er til ráða!“ Ragnheiður Haraldsdóttir,

skrifstofustjóri heilbrigðisráðuneytisins, flutti erindi fyrir Íslands hönd. Fram kom, jafnt í fyrirlesturum sem og í umræðum, að mikill skortur á hjúkrunarfólki er ekki bara á Íslandi heldur einnig í nágrennalöndunum. Margir af fyrirlesurunum töldu ástandið svo alvarlegt að ef ekki yrði gripið til nauðsynlegra úrræða þá blasti við hrun heilbrigðisþjónustunnar.

Þann 6. maí síðastliðinn hélt EPN ráðstefnu í tengslum við stjórnarfund samtakanna. Á ráðstefnunna fóru 11 fulltrúar frá Ísland, auk fyrirlesara. Fulltrúarnir komu allstaðar að af landinu, það er að segja úr hverri landslutadeild. Ráðstefnan var haldin í Stokkhólmi, en hún fjallaði um norræna velferðarkerfið. Mikið var komið inn á fjölgun aldraðra sem fyrirsjáanleg er í framtíðina í hinum vestræna heimi og hvað það á eftir að þýða fyrir afkomu landanna og kostnaðinn í heilbrigðiskerfinu. Elías Snæland Jónsson hélt fyrirlestur fyrir Íslands hönd og fjallaði fyrirlestur hans um Íslensku leiðina, það er íslensku lífeyrissjóðina og almannatryggingakerfið.

Margir unnið mikið starf

Að lokum vil ég nota tækifærið og þakka öllu því góða fólki sem komið hefur að því ótrúlega mikla starfi sem unnið hefur verið á síðasta starfsári líkt og önnur starfsár. Þar vil ég nefna trúnaðarmennina, sem alltaf eru á vaktinni, þá sem starfa í stjórnnum deildanna, þá sem starfa í hinum ýmsu nefndum, þá sem starfa í stjórninni og síðast en ekki síst starfsmenn félagsins en á þeim hvílir að hafa sem víðasta yfirsýn yfir alla málaflokka og þar er þunginn mestur.

Stjórn Sjúkraliðafélagsins

Á fulltrúaþingi Sjúkraliðafélagsins vorið 2002 voru eftirfarandi aðilar kosnir til setu í framkvæmdastjórn: Ásta Harðardóttir, varaformaður, Margrét Þóra Óladóttir, gjaldkeri og Rannveig María Gísladóttir, ritari, og er kjörtímabil þeirra tvö ár. Kristín Á. Guðmundsdóttir, formaður, var kjörin árinu áður til þriggja ára og situr til ársins 2004.

Í aðalstjórn sitja samkvæmt lögum félagsins formenn allra landslutadeilda, en þær eru eftirfarandi. Kristín Ólafsdóttir, Reykjavíkudeild, Rannveig M. Gísladóttir, Vesturlandsdeild, jafnframt ritari í framkvæmdastjórn, Margrét Þóra Óladóttir, Vestfjarðardeild, jafnframt gjaldkeri framkvæmdastjórnar, Margrét Þórhallsdóttir, Norðurlandsdeild vestri, Helga Dögg Sverrisdóttir, Norðurlandsdeild eystri, Heiðbrá Guðmundsdóttir, Austurlandsdeild, Margrét Auður Óskarsdóttir, Suðurlandsdeild, Hafdís Sigurðardóttir, Vestmannaeyjajadeild, Inga Lóa Guðmundsdóttir, Suðurnesjajadeild.

Mótmæla tvöföldu siðferði kjaradóms

„Fulltrúaðing Sjúkraliðafélags Íslands mótmælir harðlega því tvöfalda siðferði kjaradóms sem birtist í úrskurði hans um laun æðstu embættismanna, ráðherra og þingsmanna. Með dómi sínum ákveður kjaradómur með ótrúlegum hætti kjaralegan aðskilnað almennings og embættismanna, þings og þjóðar. Úrskurður kjaradóms er ávísun á kröfu verkalýðshreyfingarinnar um sömu kjarabætur fyrir umþjóðendur sína. Kröfur sem leiða munu til ófriðar, óstöðugleika og harðvítugrar kjarabaráttu launþega í komandi kjarasamningum,” segir í ályktun sem samþykkt var á 11. fulltrúaðingi Sjúkraliðafélagsins, en það var haldið í Reykjavík miðvikudaginn 14. maí síðastliðinn.

Þingið samþykkti eftirfarandi ályktanir:

Menntun stéttarinnar

Fulltrúaðing Sjúkraliðafélags Íslands fagnar áfangasigri stéttarinnar með meiri menntun og aukið starfssvið. Merkur áfangasigur er árs viðbótarnám sjúkraliða sem er stéttinni mikils virði sem vegvísir inn í framtíðina. Sjúkraliðar binda miklar vonir við sérnámið sem þeir telja að eigi eftir að gefa stéttinni ný tækifæri til fjölþættari og ábyrgðarmeiri starfa

Þingið leggur áherslu á að forusta félagsins taki upp viðræður við stjórnvöld og skóla um þrepaskipt nám sjúkraliða. Nám sem gæfi fólki kost á að afla sér réttinda í áföngum. Jafnframt verði það skoðað að setja af stað nám í fullorðinsfræðslu á sjúkraliðabraut fyrir þá sem hafa unnið við aðhlyningu um tiltekinn tíma og njóta viðurkenningar stjórnenda fyrir farsæl störf. Þingið hvetur heilbrigðisráðherra og forsvarsmenn sveitarfélaga sem eru með fjölda hæfra starfsmanna í þjónustu sinni að beita sér fyrir fagmenntun þeirra.

Fulltrúaðingið fagnar aðild félagsins að „Framvegis miðstöð um símenntun“ á vegum Heilbrigðisskólans við Ármúla. Þingið telur þeim fjármunum sem félagið hefur veitt til eflingar á tækjabúnaði skólans vel varið. Með framtaki sínu stuðlar félagið að betra aðgengi sjúkraliða að menntun án tillits til búsetu. Þingið leggur áherslu á að félagið haldi vöku sinni til að bæta aðgengi sjúkraliða að námi.



Matarhlé á félagsstjórnarfundum sem haldinn var fyrir aðalfundinn.

Skattamál

Fulltrúaðing sjúkraliða fagnar frumkvæði BSRB og nýrri hugsun sem stuðlar að endurskoðun á hvort hægt sé að einfalda gildandi skattalög. Með hugmyndum sínum að breytingum og einföldun gildandi skattalaga er lagt til að tekið sé meira tillit til afkomu láglaunahópa, barnafjölskyldna og húsbyggenda. Jafnframt er lagt til að skattheimtan verði einfaldari og gegnsærri en samkvæmt gildandi lögum.

Þjónustu við aldraða og öryrkja

Fulltrúaðingið leggur áherslu á að stjórnvöld leggi fram aukna fjármuni og krafta til að leysi úr bráðum vanda aldraðra og auki möguleika þeirra til vistunar á hjúkrunar- og öldrunarheimilum eða fái notið ásættanlegrar heimahjúkrunar. Það er óásættanlegt fyrir alla er málið varðar, aldraða, öryrkja og aðstandendur þeirra að setta sig við að aldraðir þurfi að liggja mánuðum saman á sjúkrahúsum sökum þess að ekki er í önnur hús að venda, vist-

un sem hentaði betur heilsufari og getu þessara skjólstaðinga samfélagsins.

Atvinnumál

Fulltrúaðing sjúkraliða krefst þess að stjórnvöld geri allt sem í þeirra valdi stendur til að skapa atvinnulausum tækifæri til starfa. Langvarandi atvinnuleysi er ávísun á varanlegt heilsuleysi með ófyrirsjáanlegum afleiðingum fyrir einstaklinga sem fyrir því verða og til ómældra útgjalda fyrir þjófélagið. Þingið leggur til að lög um atvinnuleysisbætur verði tekin til endurskoðunar. Hvorki einstaklingar eða fjölskyldur eiga möguleika á að draga fram lífið á atvinnuleysisbótum eins og þær eru nú samkvæmt lögum.

Rekstur heilbrigðisstofnanna

Fulltrúaðing Sjúkraliðafélags Íslands krefst þess að leyst verði úr bráðum fjárhagsvanda heilbrigðisþjónustunnar og sérstakt átak verði gert til að bæta fjárhag elli- og hjúkrunarheimila, sem um árabíl hafa verið rekin með halla.

Trúnaðarmannafræðsla

Þingið leggur til að haldið verði áfram þeirri uppbyggingu á fræðslu trúnaðarmanna sem þegar er hafin og hvetur fræðslunefnd BSRB til að halda áfram á sömu braut. Fulltrúaðingið þakkar bandalaginu frumkvæði og framtíðarsýn á mikilvægi öflugrar menntunar sem nýttist til uppbyggingar á innra starfi félaganna.

„Merkur áfangasigur er árs viðbótarnám sjúkraliða sem er stéttinni mikils virði sem vegvísir inn í framtíðina.“



Fengin brjóstbirta. Skálað fyrir Guðríði Þorbjarnardóttur á Laugarbrekku.

Mynd: SH

Á ferð um Snæfellsnes

Lífeyrisdeild Sjúkraliðafélags Íslands efndi til sumarferðar miðvikudaginn 11. júní síðastliðinn og var farið um Snæfellsnes. Ríflega fimmtíu manns voru í ferðinni sem þótti takst mjög vel. Elsti ferðalangurinn var 86 ára gömul kona, fædd árið 1917, en hún útskrifaðist sem sjúkraliði árið 1966.

Lagt var af stað frá Reykjavík klukkan tíu að morgni. Fyrst var staðnæmst að Görðum á Akranesi, en þar er meðal annars merkilegt steinasafn. Því næst var ekið fram hjá Gerðubergi í átt að Rauðfeldargjá og gengið um svæðið. Í skólahúsinu á Lýsuhóli var nesti borðað og síðan stigin nokkur dansspor við harmonikkuleik og skálað í messuvíni og sérrý. Þaðan var ekið að Búðum, áfram að Hellnum og loks niður að Laugarbrekku, æskustöðvum Guðríðar Þorbjarnardóttur, en þar er stytta af þeirri merku konu og upplýsingar um ævi hennar. Ferðafólkið skálaði fyrir Guðríði í afgangi léttvinsins, en síðan var haldið að Snjófelli á Arnarstapa þar sem gengið var um svæðið og efnt til kvöldverðar. Síðan var farið til borgarinnar á nýjan leik og komið þangað um sjöleytið um kvöldið.

„Ég vil þakka ykkur fyrir þann stórhug að styðja okkur fjárhagslega í þessa ferð, sem hefði ekki verið farin án ykkar stuðnings,“ segir Sigurbirna Hafliðadóttir, formaður stjórnar lífeyrisdeildarinnar, í bréfi til stjórnar félagsins. „Svona ferðir gera fólk nánara, þarna hittast sjúkraliðar sem rifja upp gömul kynni. Mér finnst slík dagsferð ómetanleg fyrir okkur.“



Sest að snæðingi að Lýsuhóli.

Mynd: HP



Í hádeginu var nesti snætt í skólanum að Lýsuhóli.

Mynd: HP



Við Steinaskálann að Görðum á Akranesi.

Mynd: SH



Á Hellnum. Snæfellsjökull í allri sinni dýrð í baksýn.

Mynd: SH

Starfslýsing Röðun	Skilyrði / kröfur	Viðbót vegna 4a	Viðbót vegna 4b	Niðurstaða	
Sjúkraliði 1 A07		+1 flokkur ef hefur viðbótarnám	+1 flokkur ef 20 stundir eða fleiri	A8 ef a eða b	A9 ef a og b
Sjúkraliði 2 B01		+1 flokkur ef hefur viðbótarnám	+1 flokkur ef 20 stundir eða fleiri	B2 ef a eða b	B3 ef a og b
Sjúkraliði 3 B02	20 stundir í símenntun	+1 flokkur ef hefur viðbótarnám	+1 flokkur ef 40 stundir eða fleiri	B3 ef a eða b	B4 ef a og b
Sjúkraliði 4 B03	40 stundir í símenntun eða viðbótarnám	+1 flokkur ef viðbótarnám auk lágmarks stunda (40 st)	+1 flokkur ef 60 stundir eða fleiri	B4 ef a eða b	B5 ef a og b
Sjúkraliði 5 B5-B6	60 stundir í símenntun eða viðbótarnám	+1 flokkur ef viðbótarnám auk lágmarks stunda (60 st)		B6-B7	
Sjúkraliði 6 B7-B9	80 stundir í símenntun eða viðbótarnám	+1 flokkur ef viðbótarnám auk lágmarks stunda (80 st)		B8-B10	
Sjúkraliði 7 B10	120 stundir í símenntun eða viðbótarnám				

Mat á viðbótarnámi

Samstarfsnefnd Landspítala-háskóla-sjúkrahúss (LSH) og Sjúkraliðafélags Íslands (SLFÍ) samþykkti 18. febrúar 2002 frekari skýringar á mati á viðbótarnámi og símenntun sjúkraliða, í samræmi við fjórðu grein í stofnanasamningi þessara aðila.

Í bókun nefndarinnar segir :

• „Viðbótarnám“ og „nám á sérsviði“: Í báðum tilfellum er átt við 1 annar nám í framhaldsskóla / fjölbrautarskóla fyrir sjúkraliða (21 eining). Áður 3ja mánaða nám við Sjúkraliðaskólann.

• **Símenntun:** Námskeið sem metin eru og samþykkt af samstarfsnefnd aðila samkvæmt bókun 3 í stofnanasamningi. Þau námskeið sem sjúkraliðar hafa nú þegar fengið metin og til eru á skrá hjá SLFÍ þarf ekki að meta aftur.

Þá var nefndin sammála um „að grein 4a og bókun 4 í stofnanasamningi, sem fjallar um þá sjúkraliða sem lokið hafa viðbótarmenntun, gildi einnig fyrir sjúkraliða 7.“

Ennfremur „að fjöldi símenntunarstunda sem þarf að lágmarki til að uppfylla kröfur um 1 flokks hækkun samkvæmt 4b eru 20 stundir.“

Sjúkraliði þarf að leggja fram námsgögn til að fá formlegt samþykki nefndar/samstarfsnefndar LSH og SLFÍ um mat á námi.

Nefndin gekk út frá þeirri forsendu að launaröðun starfslýsinga í stofnanasamningi miði að því að taka eins mikið inn í grunnröðun og mögulegt er. Viðbótarmat til launaflokka heyrir til undantekninga, en reglan sé að sjúkraliði raðist í samræmi við grunnröðun starfslýsingar. Ábyrgð starfsmanns og þær kröfur sem gerðar eru, þar með talin símenntun og reynsla, koma fram í starfslýsingum.

Hvaða nám er metið?

Samkvæmt ákvörðun samstarfsnefndar Landspítala-háskóla-sjúkrahúss og Sjúkraliðafélags Íslands ber námsmatsnefnd samningsaðilanna að meta eftirfarandi nám sjúkraliða.

- Símenntun á deildum/sviðum stofnunar er einungis metin ef símenntun er formlega upp sett og að veitt sé viðurkenningarskjal sem staðfesti þátttöku. Lágmarksstundafjöldi námskeiða til mats er 6 stundir.
- Símenntun á vegum viðurkenndra námsstofnana fyrir sjúkraliða (FÁ/Endurmenntun osfrv) er einungis metin ef hún er formlega upp sett og að veitt sé viðurkenningarskjal sem staðfesti þátttöku. Lágmarksstundafjöldi námskeiða til mats er 6 stundir.
- Kynningarnámskeið á LSH fyrir nýtt starfsfólk er varðar öryggismál, stjórnkerfi og viðbrögð við neyðarástandi á stofnuninni, sem er að lágmarki 6 stundir, skal metið enda staðfestist þátttaka með viðurkenningarskjali eða á annan formlegan hátt.

- Stúdentspróf skal metið til 180 stunda án tillits til á hvaða braut viðkomandi útskrifaðist.
- Áfangar til stúdentsprófs til framhalds við sjúkraliðamenntunina skal metið. Einingarnar þurfa að vera að lágmarki 15 til að hægt sé að taka þær til mats.
- Tölvunám skal metið. Hámarksfjöldi kennslustunda þeirra sem ekkert tölvunám hafa í sínu grunnnámi er 60 klukkustundir. Hámarksfjöldi kennslustunda þeirra sem hafa tölvunám í sínu grunnnámi er 40 klukkustundir.
- Háskólamenntun er metin ef menntunin tilheyrir hjúkrunar-, félagsvísinda- eða læknadeild. Viðkomandi þarf að hafa staðist áfangana. Lágmarkseiningafjöldi til mats er 15 einingar.
- Nuddnám er metið að 1/10 af heildarfjölda tíma í nuddnámi. Lágmarkstímafjöldi þarf að vera 60 stundir til að fá metnar 6 stundir.



Níu manna hópurinn í framhaldsnáminu í einni kennslustofunni í Heilbrigðisskólanum. Frá vinstri: Þórdís Hannesdóttir, Skógarbæ, Kristín Á. Guðmundsdóttir, SLFÍ, Siv Eidsdóttir, Hrafnistu Hafnarfirði, Ingibjörg Sveinsdóttir, Heilsugæslu Ísafjarðar, Anna Sólveig Gunnarsdóttir, Skógarbæ, Hlíf Geirsdóttir, Félagsþjónustu Reykjavíkurborgar, Halldóra Einarsdóttir, Landakoti, Bryndís Pétursdóttir, Sóltúni, Olga Guðmundsdóttir, Víðinesi, og Guðrún Hildur Ragnarsdóttir, kennslustjóri Sjúkraliðasviðs Ármúlaskóla. Mynd: EJ

Níu í sérnáminu

Annar hópurinn sem sækir eins árs framhaldsnám sjúkraliða í öldrunarhjúkrun á vegum Heilbrigðisskólans við Ármúla er langt kominn með námið, en fyrsti hópurinn útskrifaðist sem kunnugt er í desember síðastliðnum. Að þessu sinni eru níu sjúkraliðar í sérnáminu.

„Þessir sjúkraliðar hófu nám 13. janúar síðastliðinn og þeir verða brautskráðir frá Fjölbautarskólanum í Ármúla 19. desember næstkomandi,” segir Guðrún Hildur Ragnarsdóttir, deildarstjóri námsbrautarinnar.

„Allir sjúkraliðarnir voru í átta vikna

verknámi á heilbrigðisstofnunum í maí og júní í sumar og þeir voru almennt ánægðir með þau námstækifæri sem þeir fengu í verknáminu. Þeir sjúkraliðar sem nú stunda framhaldsnámið hafa allir mikla reynslu af hjúkrun og hafa verið mjög virkir í endurmenntun á síðustu árum, en það er mikilvæg forsenda þess að geta stundað námið,” segir Guðrún Hildur.

Framhaldsnám með fjarkennslu?

Framhaldsnámið heldur áfram á næsta ári en þá gefst þriðja hópi sjúkraliða kostur

á að sérhæfa sig með þessum hætti. Einnig standa vonir til að hægt verði að stunda þetta nám í framtíðinni með fjarkennslu.

„Það standa yfir samningaviðræður milli Fjölbautarskólans við Ármúla og Símenntunarmiðstöðar Eyjafjarðar um fjarkennslu í framhaldsnámi sjúkraliða,” segir Guðrún Hildur. „Ef samningar nást og nægilega margir sækja um námið er stefnt að því að setja á laggirnar fjarnám með fjarfundabúnaði og staðbundið nám að hluta á Eyjafjarðarsvæðinu. Fjarnámið yrði þá kennt á fjórum önnum í stað tveggja í hefðbundna náminu.”

Starfsreglur námsmatsnefndar

Sérstök námsmatsnefnd starfar á vegum samstarfsnefndar Landspítala-háskólasjúkrahúss (LSH) og Sjúkraliðafélags Íslands (SLFÍ) í samræmi við bókun 3 í stofnanasamningi þessara aðila. Nefndin hefur umsjón með mati á námi og námskeiðum (símenntun) sem nýtast sjúkraliðum í starfi. Nefndarmenn eru tveir, Birna Ólafsdóttir frá SLFÍ og Svava Þorkelsdóttir frá LSH.

Samstarfsnefndin setti námsmatsnefndinni reglur til að starfa eftir. Þar segir:

1. Námsmatsnefnd hefur úrskurðarvald um mat á námi/námskeiðum. Nefndin skal að meginstefnu miða við að nám/símenntun teljist matshæft nýttist það í starfi sjúkraliða. Matsreglur ber að samþykka formlega í samstarfsnefnd LSH og SLFÍ, og allar breytingar á reglunum ber að taka upp á sama vettvangi. Námsmatsnefndin getur leitað til samstarfsnefndar varðandi túlkun einstakra atriða eða vafamála.

2. Mat á námi/námskeiðum (símenntun) samkvæmt eldri matsreglum skal haldast óbreytt enda liggur það mat fyrir skráð og staðfest hjá SLFÍ.
3. Niðurstöður námsmatsnefndar skal senda á skrifstofu SLFÍ sem heldur utan um skráning á símenntunarstundum og er jafnframt ábyrg fyrir því að senda sjúkraliða niðurstöðu námsmatsnefndar.
4. Sjúkraliði er ábyrgur fyrir því að koma upplýsingum um símenntunarstundir, viðbótarnám og aðra persónubunda þætti til síns yfirmanns. Fjölgun á viðurkenndum (metnum) símenntunarstundum leiðir aldrei sjálfkrafa til launahækkunar.
5. Óski sjúkraliði eftir mati á námi/námskeiðum, skal hann leggja fram máli sínu til sönnunar prófgögn og vottorð skóla eða námskeiðshaldara um að hann hafi lokið námi með fullnægjandi hætti.

Námskeið fyrir starfandi sjúkraliða

Hér á síðunni er birt yfirlit yfir námskeið fyrir starfandi sjúkraliða á vegum Framvegis – miðstöðvar um símenntun. Kennt er í Síðumúla 6, annarri hæð nema annað sé tekið fram. Upplýsingar og skráning er í síma 581 4914 virka daga kl. 9:00-12:00 og á vef Framvegis, en slóðin þar er: www.fa.is/framvegis

Sár og sármeðferð (15 st.)

Markmiðið með námskeiðinu er að auka þekkingu og mat á sárum og sármeðferð og helstu áhættuþáttum á sjúkrahúsum og að auka skilning á tilfinningum þeirra sem lenda í alvarlegum slysum. Fjallað er um líffræði húðar, helstu tegundir sára, sýkinga, meðferðar og helstu áhættuþætti á sjúkrahúsum. Verklef þjálfun í umbúðalögnum.

Tími: 24., 25. og 29. sept. kl. 17:00-20:50 og 19., 20. og 25. nóv. kl. 17:00-20:50.

Leiðbeinandi:

Linda Björnsdóttir hjúkrunarfræðingur.
Verð: 12.000.

Krabbamein og samfélag (20 st.)

Fjallað er um sjúkdómseinkenni og meðferð, orsakir og tíðni krabbameins. Rakin saga Krabbameinsfélagsins og starfi þess í dag lýst. Sérstaklega er fjallað um leit að krabbameini í leghálsi og brjóstum og hugmyndir um skimun fyrir ristilkrabbameini ræddar. Sagt frá grunnrannsóknum á brjóstakrabbameini og öðrum krabbameinum og fjallað um leit að orsökum þeirra, sagt frá Krabbameinaskránni, algengustu krabbameinum og tíðni þeirra og hvernig nýta má upplýsingar til forvarna og rannsókna. Einnig er fjallað um fræðslustarf og forvarnir, starf stuðningshópa krabbameinssjúklinga á vegum Krabbameinsfélagsins og Líknardeildar Landspítala-háskólasjúkrahúss. Námskeiðið er ætlað öllum heilbrigðisstéttum.

Tími: 22., 23., 29. og 30. sept.

Leiðbeinendur:

Guðrún Agnarsdóttir læknir og aðrir sérfræðingar hjá Krabbameinsfélaginu.
Verð: 15.000.

Tilfinningagreind í starfi (15 st.)

Fjallað er um tilfinningar, greind og félagslega færni. Markmiðið er að þátttak-

endur öðlist aukna sjálfsvitund og bættu tilfinningagreind en fræðist jafnframt um hugtakið tilfinningagreind. Námskeiðið er í formi fyrirlestra, verkefna og umræðna. Námskeiðið er ætlað öllum heilbrigðisstéttum.

Tími: 2., 6., og 9. okt. kl. 17:00-20:50.

Leiðbeinandi:

Christer Magnusson hjúkrunarfræðingur.
Verð: 12.000.

Maður og sjúkdómar (20 st.) fjarkennsla

Fjallað er um helstu orsakir sjúkdóma í mönnum. Rifjuð upp líffæri hvers líffærakerfis fyrir sig og jafnframt fjallað um helstu sjúkdóma í líffærakerfum.

Tími: 6., 7., 13. og 14. okt. kl. 17:00-20:50.

Leiðbeinandi:

Bogi Ingimarsson líffræðingur.

Margmiðlun og fjarmenntabúnaður

Vetrarstarf Framvegis - miðstöðvar um símenntun er að hefjast. Margvísleg námskeið eru í boði, jafnt námskeið fyrir almenning og sérsniðin námskeið fyrir fyrirtæki og stofnanir, og er þeirra sem snýr að sjúkraliðum nánar getið hér á opnunni.

Sett hefur verið upp nýtt margmiðlunarver í Fjölbautaskólanum við Ármúla og því eru í boði margskonar margmiðlunarnámskeið. Einnig er verið að setja upp svokallaðan „fjarmenntabúnaður“ sem gerir kleift að senda kennslustundir í beinni útsendingu til margra staða í einu.

Fjölbautaskólinn við Ármúla hefur í boði margskonar nám og námskeið í fjarkennslu um tölvur en fjarmenntabúnaðurinn opnar nýja möguleika í þróun fjarnáms við skólann. Til að byrja með verður hann einkum notaður á námskeiðum fyrir sjúkraliða.

Verð: 18.500 (bók innifalin).

Ath. Þetta námskeið er kennt í Fjölbautaskólanum við Ármúla.

Hugræn atferlismeðferð (20 st.)

Markmið námskeiðsins er að þátttakendur öðlist þekkingu á grunnhugtökum og aðferðum hugrænnar atferlismeðferðar, fái betri skilning á sálrænum viðbrögðum við sjúkdómum og læknameðferð og geti byrjað að beita nálgun hugrænnar atferlismeðferðar við ákveðin verkefni innan heilbrigðiskerfisins. Farið er í mikilvæg hugtök, kenningar og aðferðir hugrænnar atferlismeðferðar og fjallað um m.a. þunglyndi og kvíða, sálræn viðbrögð við líkamlegum sjúkdómum, erfiðum læknameðferðum út frá hugrænni atferlismeðferð og hvernig heilbrigðisstéttir geta hagnýtt aðferðir hennar. Þetta námskeið er ætlað öllum heilbrigðisstéttum.

Tími: 7., 9., 14. og 16. okt. kl. 17:00-20:50.

Leiðbeinandi:

Auður R. Gunnarsdóttir sálfræðingur.
Verð: 15.000.

Kulnun í starfi – félagslegir áhættuþættir á vinnustað (20 st.) fjarkennsla

Fjallað er um hugtökin streitu og kulnun, helstu kenningar, einkenni og fyrirbyggjandi ráðstafanir. Einnig um félagslegan aðbúnað á vinnustað – hvernig við getum haft áhrif á vinnuumhverfið og hvernig það hefur áhrif á okkur. Farið verður yfir helstu félagslega og andlega álagspætti eins og samskipti og stjórnun, einelti, áreitni, tilbreytingarleysi, einhæfni og einveru við vinnu. Fjallað verður um skipulag vinnutímans, vaktavinnu, athafnafrelsi og starfsþróun. Tekin dæmi um fyrirbyggjandi ráðstafanir til að minnka álag í vinnuumhverfinu og þar með bæta heilsufar okkar og líðan.

Tími: 15., 16., 20. og 21. okt. kl. 17:00-20:50.

Leiðbeinandi:

Svava Jónsdóttir hjúkrunarfræðingur.
Verð: 15.000.

Ath. Þetta námskeið er kennt í Fjölbautaskólanum við Ármúla.

Að undirbúa kennslu og annað fræðslustarf (15 st.)

Námskeiðið er ætlað þeim sem fást við leiðsögn og kennslu á vinnustað. Farið er yfir helstu þætti sem hafa þarf í huga þegar fræðsluferli er undirbúið og kynntar aðferðir til að auðvelda undirbúning og tryggja árangur kennslunnar. Unnið er með raunhæf verkefni þátttakenda. Námskeiðið er ætlað öllum heilbrigðisstéttum.

Tími: 17. og 20. okt. kl. 9:00-15:00.

Leiðbeinandi:

Sigrún Jóhannesdóttir kennsluráðgjafi. Sigrún hefur nýlengið við að skrifa kennslufni fyrir leiðbeinendur með styrk frá Starfsmenntaráði.

Verð: 20.000.

Punglyndi, kvíðaraskanir og lausnamiðuð meðferð (20 st.)

Námskeiðið fjallar um einkenni og viðbrögð við streitu, þunglyndi, kvíðaröskun og áfengissýki. Einnig verður fjallað um lausnamiðaða viðtalstækni sem getur komið að góðum notum í öllum samskiptum fólks.

Tími: 22., 23., 27. og 28. okt. kl. 17:00-20:50.

Leiðbeinandi:

Salbjörg Bjarnadóttir hjúkrunarfræðingur hjá Landlækniseimbættinu.

Verð: 15.000.

Lyfhrifafræði 3 (20 st.) fjarkennsla

Á námskeiðinu lyfhrifafræði er fjallað um hjarta- og æðasjúkdómalyf og tauga- og geðlyf. Fjallað verður um áhrif lyfjanna gegn sjúkdómum, töku lyfja og verkun þeirra og aukaverkanir sem kunna að koma fram.

Tími: 5., 6., 10. og 11. nóv. kl. 17:00-20:50.

Leiðbeinandi:

Eggert Eggertsson lyfjafræðingur.

Verð: 18.500 (bók innifalin).

Ath. þetta námskeið er kennt í Fjölbautaskólanum við Ármúla.

Samskipti við sjúklinga (15 st.)

Fjallað er um mikilvægi mannlegra samskipta í starfi heilbrigðisstarfsfólks. Rætt um þætti sem hafa áhrif á hvernig sjúklingar bregðast við veikindum sínum. Farið í grunnatriði í samskiptafræðum, sem geta aukið færni heilbrigðisstarfsfólks til að ná árangri við meðferð og umönnun sjúklinga. Fjallað um samtalstækni, framkomu, siðfræði og fleira.

Tími: 19., 20. og 24. nóv. kl. 17:00-20:50.

Leiðbeinandi:

Bryndís Benediktsdóttir læknir.

Verð: 12.000.



Birna Ólafsdóttir, skrifstofustjóri Sjúkraliðafélagsins: Námskrá sjúkraliðabrautar hefur verið rækilega endurskoðuð.

Betri námskrá

„Starfsgreinaráð um heilbrigðis- og félagslega þjónustu var skipað af menntamálaráðherra fyrir 4-5 árum og meðal verkefna þess er að hafa frumkvæði að tillögugerð um breytta skipan náms og vera stjórnvöldum til ráðuneytis í málum er varða menntun í starfsgreinum er undir ráðið heyrja. Þegar ég var skipuð í ráðið af BSRB lagði ég strax áherslu á að námskrá sjúkraliðabrautar yrði tekin til endurskoðunar. Við fengum fjöldann allan af fagfólki til að vinna að þessari endurskoðun með okkur og því verki lauk með auglýsingu um breytta námskrá síðastliðið vor,” segir Birna Ólafsdóttir, skrifstofustjóri Sjúkraliðafélags Íslands.

Í námskránni er í fyrsta lagi kveðið á um almennar námsgreinar, eða grunngreinar, í öðru lagi sérgreinar og í þriðja lagi verknám.

„Tilhneigingin hjá fagstéttum er almennt sú að þróa sérgreinarnar áfram án þess þó að kippa stoðunum undan almennum greinunum,” segir Birna. „Að því er varðar sjúkraliðanámið þá eru jafn margar einingar og áður í endurskoðuðu námskránni, það er 120 einingar. Hins vegar var fækkað um þrjár einingar í almenna hlutanum, það er um tvær einingar í erlendum tungumálum og um eina í íslensku, en fjölgað á móti í sérgreinunum og valgreinar teknar út. Leitast var við að uppfæra og bæta sérgreinarnar með tilliti til þeirra breytinga og framfara sem orðið hafa á hinum ýmsu sviðum undanfarin ár, allt með það í

huga að gera námið betra og skilvirkara og meira í samræmi við kröfur tímans til heilbrigðisstarfsmanna.”

Aukin áhersla á lyfjafræði

Sem dæmi um breytingar á sérgreinunum nefndi Birna að námsgreininni „Lyfhrifafræði” hafi verið breytt í „Lyfjafræði” og endurspegli nafnbreytingin þá staðreynd að nú verði lögð meiri áhersla á kennslu um lyfin sjálf. Þá var „Líf-fræði” áður þrjár einingar og „Efnafræði” aðrar þrjár, en nú er þetta sameinað undir nafninu „Náttúrufræði” sem verður sex einingar. „Sjúkdómafræði” verður sex einingar í stað fimm áður, „Sýklafræði” þrjár í stað tveggja en „Heilbrigðisfræði” fer úr fimm einingum í þrjár. Þá koma inn tvær sérgreinar sem ekki voru áður, það er „Samskipti” sem er þriggja eininga áfangi og „Hjúkrunarfræði í skóla” sem líka verður þrjár einingar. Heildarvægi sérgreinanna eykst úr 58 einingum í 64.

Þriðji þáttur námsins, „Verknám á stofnunum,” breytist þannig að „Starfsþjálfun á stofnunum” verður sem fyrr sextán einingar en „Verknám á stofnunum” eykst úr tólf einingum í fimmtán. Verknámþátturinn verður því þrjátíu og ein eining í stað tuttugu og átta áður.

„Það var farið í gegnum alla áfanga í námskránni og þeir endurskrifaðir í samræmi við framþróun síðustu ára og breyttar áherslur í heilbrigðisþjónustu. Með þessum breytingum er námskráin að mínu mati miklu betri en áður,” segir Birna Ólafsdóttir.

Skilvirkara, gegnsærra og réttlátara

- segir Gunnar Gunnarsson, hagfræðingur, um tillögur BSRB um breytt skattkerfi

„Skattastefna BSRB er tillaga um nýtt staðgreiðslukerfi skatta og bóta sem tekur núverandi staðgreiðslukerfi skatta fram að því leyti að það nær að fullu fram kostum staðgreiðslukerfis. Aukin staðgreiðsla opnar nýjar leiðir til að auka á kosti og draga úr göllum núgildandi staðgreiðslukerfis,” segir Gunnar Gunnarsson, hagfræðingur Bandalags starfsmanna ríkis og bæja (BSRB) um kjarnann í nýjum skattatillögum BSRB sem lagðar verða fram á ráðstefnu bandalagsins um skattamál sem haldin verður 29. september.

Í upphafi mótunar þessarar nýju stefnu voru lögð til grundvallar tíu markmið sem birt eru annars staðar hér á opnunni.

„Tíu markmið skattastefnu BSRB eru ósamrýmanleg innan núgildandi staðgreiðslukerfis skatta, en þau eru samrýmanleg innan staðgreiðslukerfis skatta og bóta,” segir Gunnar. „Eins og til dæmis það markmið BSRB að snarlækka jaðarskatta en á sama tíma varðveita og auka tekju- og aðstöðujöfnun. Þetta er útfærð tillaga um skilvirkara, gegnsærra og réttlátara skattkerfi sem leggur grunn að heilbrigðara hagkerfi með því að auka á æskilega hvata og eyða óæskilegum.”

Auðveldar fólki lífsbaráttuna

- *Hver yrði meginávinningsur launafólks af þeim róttæku breytingum á skattkerfinu sem BSRB gerir tillögur um?*

„Skattar eru nauðsynlegir til að standa straum af kostnaði við verkefni sem hvíla á herðum hins opinbera, spurningin snýst þá um hvernig skattbyrðinni skuli skipt,” svarar Gunnar. „Samkvæmt stefnu BSRB skal skattkerfið notað til að jafna aðstöðumun í samfélaginu. Á undanförunum árum hefur BSRB margoft gagnrýnt þær áherslur að lækka skatta á fyrirtæki í



Gunnar Gunnarsson, hagfræðingur BSRB, hefur unnið að ítarlegum tillögum bandalagsins um breytt skattkerfi. MYND: EJ

stað þess að hyggja að launafólki. Einnig hafa samtökin gagnrýnt háa jaðarskatta. Með öðrum orðum, það hefur verið gagnrýnt að skattkerfið hafi ekki verið notað til þess að jafna aðstöðumun á þann hátt sem samtökin hafa barist fyrir.

Samkvæmt okkar tillögum mun hagur þeirra sem minnst hafa á milli handa batna verulega ná okkar tillögur fram að ganga. Það sem meira er við höfum rætt um nauðsyn þess að auðvelda fólki lífsbaráttuna. Það er ekki nóg að ríða þétt öryggisnet. Það þarf einnig að fá fólki í hendur stiga til að komast upp úr erfiðleikum ef þeir eru fyrir hendi. Þetta er meðal annars skýringin á því að við leggjum kapp á að draga úr jaðarsköttunum. Síðan ættum við ekki að vanmeta kosti þess að gera skattkerfið markvissara í allri vinnslu. Það kemur launafólki og að sjálfsgöðu samfélaginu öllu til góða.”

Til bóta fyrir lágtekjuhópa

- *Eru tillögurnar líklegar til að skila til-*

teknum launþegahópum meiri kjarabótum en öðrum, til dæmis láglaunafólki?

„Já, þær eru mjög til bóta fyrir þá sem hafa minnstar tekjur. Það kann að virðast mótsagnakennt því skattleysismörkin lækka en hækka ekki samkvæmt okkar tillögum. Við sjáum hins vegar til þess að skattleysismörk lækki ekki hjá þeim sem eru öryrkjar, atvinnulausir og lífeyrisþegar. En hvað með hina liggur þá beint við að spyrja. Svárið fæst þegar skoðað er samspil skatta og bóta. Eins og ég sagði þá viljum við fá fólki stiga í hendur þannig að það geti betur fótað sig í lífsbaráttunni. Þá horfi ég til dæmis til húsnæðisstuðnings, barnabóta og svo framvegis. Ávinningur tekjulægsta fólksins kemur ekki í ljós í okkar kerfi fyrr en þetta samspil er skoðað. Auðvitað eru þeir til sem standa í stað eða hugsanlega versna eitthvað lítillega en þegar á heildina er litið er þetta hagstætt kerfi lágtekjufólki og millitekjufólki. Ég held að menn hafi svolítið blindast í skattaumræðunni undanfarnin ár með

því að einskorða sig nánast við skattleysismörk. Samasemmerki hefur verið sett á milli hækkunar skattleysismarka og kjarabóta láglaunafólks. Sannleikurinn er hins vegar sá að hlutfallslega gagnast þessi aðferð láglaunafólki ekki nægilega vel ef haft er í huga hversu dýr aðgerðin er. Þessar tillögur BSRB lúta að því að nýta peningana á miklu markvissari hátt en nú er gert."

Staðgreiðsla bóta

- *Hver er hugmyndin á bak við tillögur BSRB um staðgreiðsla bóta jafnt sem skatta, og hvaða bætur eiga samkvæmt tillögunum að falla undir slíka staðgreiðslu?*

„Ef þú missir vinnuna, verður öryrki, eignast börn eða ert að afla húsnæðis, þá áttu rétt á alls kyns millifærslum eða bótum. Það er mjög mikilvægt að þú fái þessar bætur þegar þú þarft á þeim að halda – ekki nokkrum mánuðum síðar eða jafnvel ári síðar. Fyrir staðgreiðslu skatta var þetta einmitt helsta aðfinnsluefni manna sem bjuggu við sveiflukenndar aðstæður, höfðu kannski miklar tekjur eitt árið en þurftu svo að borga skattinn ári síðar þegar tekjurnar höfðu hugsanlega dalað stórkostlega. Nákvæmlega sama á við um bótakerfið. Bætur eru hugsaðar til að bæta stöðu þína við núverandi aðstæður. Við viljum laga kerfið að veruleikanum að þessu leyti. Við viljum að þetta taki til allra bóta. Í því skyni að ná þessu fram höfum við verið með hugmyndir um það sem við köllum heimilisbætur þar sem allur bótaréttur er sameinaður í eitt og kæmi fram á skattkortu."

Heildstæð stefna

- *Í tillögum BSRB er gert ráð fyrir viðtækri uppstokkun skatta á einstaklinga, fyrirtæki og eignir. Er sú jákvæða niðurstaða sem BSRB fær út úr heildardæminu bundin því að stjórnvöld fallist á allan pakkann, eða geta afmarkaðir þættir skil að launafólki árangri einir og sér?*

„Vissulega geta einstaka þættir tilgagnanna komið að notum og verið til góðs og væri BSRB fylgjandi því. En hvað snertir skattkerfið sem tekjuöflun fyrir almennasjóði verður að líta á stefnuna heildstætt. Ef kerfið er ekki tekið heildstætt upp þá þyrfti að fórna einhverju af þeim meginmarkmiðum

sem við setjum okkur að ná með skattkerfisbreytingunum. Við myndum þess vegna skoða öll frávik með hliðsjón af stefnumarkmiðum okkar."

Hvað kostar breytingin?

- *Tíu markmið BSRB með mótun nýrrar skattastefnu gera ráð fyrir að tillögurnar eigi ekki að hafa umtalsverð áhrif á fjárhag ríkis eða sveitarfélaga. Liggur fyrir hvað tillögurnar muni kosta hið opinbera?*

„Þetta er grundvallaratriði í okkar huga. Í vor var tillögunum rennt í gegnum álagningarkerfi ríkisskattstjóra og vorum við þá í nokkrum mínus. Við höfum verið með skattastefnuna í nákvæmri skoðun í sumar og rætt hefur verið um mögulega tekjupósta. Endanlegar niðurstöður liggja ekki fyrir. Auðvitað getur svona nokkuð aldrei orðið nákvæmt upp á

upp byggt og að sjálfsgöðu réttlátt. Í þessu sambandi skulum við ekki gleyma því að með tillögum BSRB fengjust umtalsverðar bætur fyrir marga þá hópa sem þurfa mjög á stuðningi samfélagsins að halda."

Áþekkar áherslur BSRB og ASÍ

- *BSRB hefur fyrr á árum unnið gjörólíkar tillögur í skattamálum í samvinnu við ASÍ og lagt fram í viðræðum við ríkisvaldið. Hvers vegna þótti nauðsynlegt að fara inn á þessar nýju brautir núna?*

„Árið 1998 gerðu ASÍ og BSRB sameiginlega úttekt á staðgreiðslukerfi skatta. Markmið þeirrar úttektar var fyrst og fremst að lýsa staðgreiðslukerfi skatta eins og það birtist launmönnum og kortleggja hver þróunin hafi verið á undanförunum árum. Ekki var ætlunin á því stigi að útfæra sam-

Tíu markmið skattastefnu BSRB

1. Að auka tekju- og aðstöðujöfnun.
2. Að auka staðgreiðslu.
3. Að lækka lægstu jaðarskatta umtalsvert.
4. Að lækka hæstu jaðarskatta umtalsvert.
5. Að auka samræmi í skattlagningu.
6. Að taka upp samræmdar húsnæðisbætur.
7. Að eyða skuldahvata gildandi vaxtabótakerfis.
8. Að einfalda skattkerfið.
9. Að bæta og jafna kjör einstæðra foreldra og hjóna með lágar tekjur.
10. Að hafa ekki umtalsverð áhrif á tekjur og útgjöld ríkis og sveitarfélaga.

krónur og aura. Þannig skiptir til dæmis máli hvort afleidd áhrif yrðu tekin með í reikninginn. Enginn vafi leikur á því að afleidd áhrif þessara breytinga yrðu jákvæð.

BSRB hefur ekki beitt sér fyrir skattalækkunum nema síður sé því samtök-in vilja efla velferðarþjónustuna. Hins vegar hafa stjórnmalaflokkar sett fram tillögur um umtalsverða lækkun skatta. Ég held að gagnlegt gæti verið að skoða tillögur BSRB þegar þær endanlega liggja fyrir í þessu samhengi. Markmiðið er að veikja ekki tekjupósta hins opinbera. Þvert á móti vildum við að þeir yrðu treystir. Einn liður í því er að búa til kerfi sem er skynsamlega

eiginlega skattastefnu ASÍ og BSRB. Þegar á heildina er lítið hafa áherslur samtakana verið áþekkar hvað markmiðin snertir, hins vegar hafa iðulega komið fram mismunandi tæknilegar lausnir og það sem við erum að gera núna er að ná fram markmiðum sem lengi hafa verið á oddinum hjá samtökum launafólks en með nýrri nálgun. Í stuttu máli þá erum við að leitast við að ná fram félagslegum áherslum BSRB og vonandi einnig ASÍ og annarra samtaka með því að nýta kosti staðgreiðslukerfisins til hins ýtrasta," segir Gunnar Gunnarsson, hagfræðingur BSRB.

Sölvi Sveinsson, skólameistari Fjölbrautarskólans við Ármúla:

Harmar ummæli um sjúkraliðanámíð

Sölvi Sveinsson, skólameistari Fjölbrautarskólans við Ármúla, hefur svarað bréfi formanns Sjúkraliðafélags Íslands og lýsir því þar yfir að hann harmi ummæli fyrrverandi formanns Félags íslenskra hjúkrunarfræðinga um nám sjúkraliða og telji þau stafa af vanþekkingu og skorti á framtíðarsýn í heilbrigðismálum.

Bréf skólameistarans, sem er dagsett 5. maí 2003, birtist hér í heild sinni.

Ágæti formaður.

Mér finnst bæði ljúft og skylt að svara bréfi þínu og bið forláts á hvað það hefur dregist. Með bréfi dagsetu 3. 4. 2003 óskaðir þú f.h. Sjúkraliðafélags Íslands eftir álit Heilbrigðisskólans (kjarnaskóla í heilbrigðisgreinum) á ummælum um menntun sjúkraliða sem birtust í bréfi Félags íslenskra hjúkrunarfræðinga dagsettu 24. 2. 2003 til Hrefnu Sigurðardóttur framkvæmdastjóra Skógarbæjar. Umrætt bréf var undirritað af Herdísi Sveinsdóttur, formanni Fíh, og birt á heimasíðu Félags íslenskra hjúkrunarfræðinga.

Í ljósi þróunar sjúkraliðanáms sl. áratug harmar skólinn þau ummæli um menntun sjúkraliða, sem viðhöfð voru í umræddu bréfi og telur þau stafa af vanþekkingu á sjúkraliðanáminu og skorti á framtíðarsýn í heilbrigðismálum. Þessu til stuðnings vill undirritaður telja fram eftirfarandi röksemdir:

Sjúkraliðamenntun þróaðist fyrst innan sjúkrastofnana hérlendis og erlendis upp úr miðri síðustu öld, líkt og hjúkrunarmenntun 100 árum fyrr. Þessi menntun varð til vegna brýnnar vöntunar sjúkrastofnana fyrir fólk með fagkunnáttu. Það voru fyrst og fremst stjórnendur í hjúkrun og lækna sem beittu sér fyrir sjúkraliðamenntun og töldu hana framfaraspor og til þess fallna að auka gæði þjónustunnar. Stofnananámíð var 9 mánuðir og skiptist í bóklegt nám og starfsnám á sjúkráhusum. Nú er sjúkraliðanám á framhaldsskólastigi og fellur undir ákvæði laga um framhaldsskóla. Starfsgreinaráð fyrir menntun heilbrigðisstétta og félagslega þjónustu, skipað af menntamálaráðherra, skipuleggur námsframboð.

Námstíminn er þrjú ár/6 annir, auk 16 vikna starfsþjálfunar. Námið er alls 120 einingar og skiptist í almennar bóklegar greinar, sérgreinar, verknám á stofnunum og starfsþjálfun. Þriðjungur námsins er al-



Sölvi Sveinsson, skólameistari Fjölbrautarskólans við Ármúla.

mennar greinar en 2/3 hlutar námsins sérgreinar. Allar umsóknir um námið eru vegnar og metnar og stöðugt mat fer fram á hæfni sjúkraliðanema í bóknámi, verknámi og starfsþjálfun.

Árið 1997 voru með nýrri námskrá gerðar umtalsverðar breytingar á sjúkraliðanámi, námseiningum var fjölgað úr 87 í 120 og vægi sérgreina aukið. Þessi námskrá var svo endurskoðuð árið 2002 og gerðar talsverðar breytingar á sérgreinum með það að markmiði að auka enn frekar gæði námsins með tilliti til þarfa heilbrigðisþjónustunnar.

Sjúkraliðabraut hefur verið starfrækt innan Fjölbrautaskólans við Ármúla/Heilbrigðisskólans frá því 1990 og framhaldsnám fyrir sjúkraliða frá 1992. Fjölbrautaskólinn við Ármúla er kjarnaskóli fyrir menntun heilbrigðisstarfsmanna á framhaldsskólastigi, en auk sjúkraliðanáms og framhaldsnáms fyrir sjúkraliða er í skólanum boðið upp á nám fyrir lyfjatækna, lækna, tannlækna, nuddara og hjúkrunar- og móttökuritari. Kjarnaskól-

um ber að standa fyrir þróunar- og nýbreytnistarfi og það hefur skólinn gert; nýjungar í námi fyrir heilbrigðisstarfsmenn koma héðan, auk þess sem kennarar skólans hafa samið námsefni í greinum sínum og verið í fararbroddi við að nýta upplýsingatækni í störfum sínum. Það eru engar ýkjur að kennarar hér eru í fremstu röð í Evrópu að hagnýta tölvur við kennslu og námsefnisgerð.

Það er skylda skólans að fylgjast vel með breytingum í þjóðfélaginu og aðlaga námsframboð þörfum heilbrigðisstofnana fyrir fagmenntað fólk. Með hliðsjón af því að um árabíl hefur skort fagfólk í öldrunarþjónustu og sjúkraliðar hafa sótt í önnur störf þá tók skólinn þátt í því í samvinnu við heilbrigðisráðuneyti, menntamálaráðuneyti, starfsgreinaráð og Sjúkraliðafélag Íslands að ýta úr vör árið 2002 nýju eins árs framhaldsnámi í öldrunarhjúkrun fyrir sjúkraliða. Þetta er í góðu samræmi við ákvæði 36. gr. laga um heilbrigðisþjónustu þar sem fjallað er um endurbætur á grunn- og framhaldsmenntun heilbrigðisstarfsmanna í samræmi við þarfir landsmanna á hverjum tíma.

Framhaldsnám sjúkraliða í öldrunarhjúkrun er skipulagt að danskri fyrirmynd (social- og sundhedsassistent uddannelse). Rétt er að taka fram að bóklega námið bæði í almenna sjúkraliðanáminu og í framhaldsnámi sjúkraliða er mun lengra og ítarlegra á Íslandi en í Danmörku. Skólinn hefur auk þess beitt sér fyrir viðhalds- og símenntun fyrir sjúkraliða með öflugum námskeiðahaldi og hafa margir framsýnir félagar í Félagi íslenskra hjúkrunarfræðingar miðlað þar af þekkingu sinni.

Það er von undirritaðs að þetta álit megi verða til þess að breyta viðhorfum félaga í Félagi íslenskra hjúkrunarfræðinga til menntunar sjúkraliða, þau ættu að vera jákvæðari. Hvað varðar ósk Sjúkraliðafélagsins um samanburð á menntun íslenskra sjúkraliða og bandarískra hjúkrunarstétta þá hef ég ekki tök á því að svo stöddu að leggja í þá vinnu.

Með góðri kveðju, Sölvi Sveinsson, skólameistari.

Afrit sent formanni Félags íslenskra hjúkrunarfræðinga og heilbrigðisráðherra.



Fundað um ástandið hjá Heilsugæslu Reykjavíkur. Frá vinstri: Ögmundur Jónasson, formaður Bandalags starfsmanna ríkis og bæja (BSRB), Kristín Á. Guðmundsdóttir, formaður Sjúkraliðafélags Íslands (SLFÍ), Kristjana Guðjónsdóttir, sjúkraliði, og Aldís Ingvarsdóttir, sjúkraliði, . . .



. . . Gísli Tryggvason, lögfræðingur Félags íslenskra hjúkrunarfræðinga (FÍH), Herdís Sveinsdóttir, formaður FÍH, Harpa Karlsdóttir, hjúkrunarfræðingur, Anna Gunnarsdóttir, hjúkrunarfræðingur, og Gunnar Gunnarsson, framkvæmdastjóri Sjúkraliðafélags Íslands.

Góð samstaða leiddi til sigurs

Heimahjúkrun á höfuðborgarsvæðinu stefndi í uppnám síðastliðið vor vegna þeirrar ákvörðunar Heilsugæslunnar að segja einhliða upp aksturssamningum við hjúkrunarfræðinga og sjúkraliða sem sinna heimahjúkrun. Vegna mikillar samstöðu á vinnustaðnum og öflugs stuðnings stéttarfélaganna var þessi einhliða uppsögn dregin til baka rétt áður en hún átti að koma til framkvæmda.

Heimahjúkrun í höfuðborginni og í nágrennasveitarfélögunum Mosfellsbæ, Kópavogi og Seltjarnarnesi fellur undir stjórn Heilsugæslunnar í Reykjavík. Tæplega eitt hundrað hjúkrunarfræðingar og sjúkraliðar sinna þessu verkefni, en af þeim hópi eru um sextíu af hundraði sjúkraliðar. Hluti af ráðningarkjörum þeirra er greiðsla fyrir að aka á eigin bifreiðum til þeirra skjólstaðinga sem þurfa á heimahjúkrun að halda.

Einhliða uppsögn

Þann 30. janúar síðastliðinn barst starfsfólki bréf forstjóra Heilsugæslunnar þar sem þessum hluta ráðningarkjaranna var sagt upp einhliða með þriggja mánaða fyrirvara. Átti uppsögnin því að taka gildi 30. apríl. Starfsfólkið kom saman til fundar og þar var strax mikil samstaða um viðbrögð við þessari aðgerð. Kjörin var nefnd hjúkrunarfræðinga og sjúkraliða til að koma fram fyrir hönd starfsmanna.

Á fyrsta fundi nefndarinnar var samþykkt að senda bréf til forstjórans og mót-mæla þessari uppsögn.

Áður en bréfið var sent var að sjálfsögðu

leitað til Sjúkraliðafélags Íslands og félagið var sammála þeirri túlkun starfsmanna að hér væri um að ræða einhliða uppsögn á ráðningarkjörum. Nefndin fékk aðgang að lögfræðingi félagsins sem fór yfir málið og var sammála framangreindri niðurstöðu. Eins var leitað til Félags íslenskra hjúkrunarfræðinga og lögfræðings þess. Þá var leitað til Ögmundar Jónassonar, formanns Bandalags starfsmanna ríkis og bæja, enda hafði hann árið 1990 undirritað samkomulag um akstursgreiðslur, en bréf forstjóra Heilsugæslunnar fól í sér uppsögn á því. Hann var sammála afstöðu starfsmanna og félaganna og stóð með þeim í átökunum.

Snemma í febrúar var sent svarbréf til forstjóra Heilsugæslunnar þar sem afstaða starfsmanna var ítarlega rakin. 55 starfsmenn skrifuðu undir bréfið, en þar var forstjórinn hvattur til að draga tilkynningu sína um einhliða uppsögn til baka. Eins var heilbrigðisráðherra kynnt afstaða starfsmanna til málsins og hann hvattur til þess að beita sér fyrir lausn á þessari deilu.

Haldnir voru tveir fundir með yfirstjórn Heilsugæslunnar, en þeir leiddu ekki til neinnar niðurstöðu. Í kjölfarið fengu starfsmenn bréf frá forstjóranum þar sem því var

lýst yfir að Heilsugæslan sæi ekki ástæðu til frekari umfjöllunar um málið.

Mikil samstaða

Tíminn leið og þegar kom fram í apríl hafði ekkert breyst.

Þá gekk nefndin aftur á fund ráðherra og gerði honum grein fyrir því að skilningur starfsmanna væri sá að uppsögn þeirra kæmi til framkvæmda um næstkomandi mánaðarmót nema þessi einhliða uppsögn yrði dregin til baka. Var hann á ný hvattur til að beita sér í málinu. Þá varð veruleg umfjöllun um þetta mál í fjölmiðlum og hugsanlegar afleiðingar þess fyrir skjólstaðinga ef uppsögn kæmi til framkvæmda. Rétt fyrir mánaðarmótin barst starfsfólki síðan bréf frá forstjóranum þar sem uppsögnin var afturkölluð.

Hjúkrunarfræðingar og sjúkraliðar sýndu mikla samstöðu í þessum átökum. Nefndarmenn eru sammála um að allur vinnustaðurinn hafi þurft að ná samstöðu til þess að árangur næðist og það tókst frábærlega. Miklar skipulagsbreytingar hafa átt sér stað hjá Heimahjúkrun í Reykjavík undanfarin misseri, og hefur starfsfólkið sýnt þeim umbreytingum mikla þolinmæði. En þarna var vegið að mikilvægum þætti ráðningarkjaranna. Það var sameiginlegt hagsmunamál sjúkraliða og hjúkrunarfræðinga að standa saman gegn því og sú samstaða hélst allan tímann. Sjúkraliðar í nefndinni taka fram að starfsfólk heimahjúkrunar fékk líka mikinn stuðning frá stéttarfélagi sínu og það var afar mikils virði.

Hjúkrunarfræðingar og sjúkraliðar sýndu mikla samstöðu í þessum átökum.

Mikil uppbygging á heimilum Hrafnistu

Sjómannaðagsráð hefur rekið Hrafnistu, dvalar- og hjúkrunarheimili fyrir aldraða, allt frá árinu 1957. Mikil uppbygging hefur verið á vegum ráðsins undanfarna áratugi, bæði á upphaflega byggingasvæðinu í Laugarásnum í Reykjavík og í Hafnarfirði. Þá hefur Hrafnista tekið við rekstri hjúkrunarheimilisins í Víðines og á næsta ári hefur það rekstur hjúkrunarheimilis í endurbyggðu húsnæði Vífilsstaða í Garðabæ. Á öllum þessum heimilum starfa sjúkraliðar, en þeir eru alls um eitt hundrað talsins hjá Hrafnistu.

Sjúkraliðinn heimsótti Hrafnistu í Reykjavík og Hafnarfirði og Víðines og ræddi við forstöðumenn heimilisins og trúnaðarmenn sjúkraliða um reksturinn og vinnustaðinn.

Stofnað árið 1937

Sjómannaðagsráð á Hrafnistu, Happraetti DAS, Laugarásbíó, Naustavör ehf og orlofssvæðið að Hraunborgum í Grímsnesi. En hver er saga þessarar starfsemi?

„Sjómannafélögin í Reykjavík og Hafnarfirði ákváðu á fundi 25. nóvember árið 1937 að stofna Sjómannaðagsráð og í framhaldi af því var fyrsti sjómannaðagurinn haldinn hátíðlegur árið 1938,” segir Sveinn H. Skúlason, forstjóri Hrafnistu. „Mjög snemma var farið að ræða um það innan ráðsins hvernig hægt væri að búa öldruðum sjómönnum betri aðstæður. Á þeim árum bjó stórfjölskyldan saman og sjómenn sem komu í land fóru þá inn á heimilin og bjuggu oft við erfiðar heimilisaðstæður. Henry Hálfánarson, lofskeytamaður, var helsti hvatamaðurinn að stofnun dvalarheimilis aldraðra sjómanna. Ákvörðun um þá framkvæmd var tekin árið 1939 og hornsteinn lagður að fyrstu bygging-

unni í Laugarásnum árið 1954. Dvalarheimilið tók síðan til starfa á sjómannaðaginn 2. júní árið 1957.”

Stöðug uppbygging

Mikil uppbygging hefur átt sér stað hjá Hrafnistu síðustu áratuginna.

byggingu á lóðinni í Laugarásnum. Þar verða 60 hjúkrunarrými á tveimur hæðum, en aðstaða fyrir starfsfólk í kjallaranum. Nýja byggingin verður tengd með undirgöngum við aðalbygginguna, ásamt því að hún tengist endurhæfingarmiðstöðinni, sem er ein



Á góðviðrisdegi á golfvöllinum milli húsanna á Hrafnistu í Reykjavík. Sveinn H. Skúlason, forstjóri, spjallar hér við einn heimilismanna, Björn Kristjánsson. Í baksýn er sundlaug og endurhæfingarmiðstöð Hrafnistu. MYND: EJ

„Árið 1977 var opnað nýtt dvalarheimili Hrafnistu í Hafnarfirði og 1982 bættist þar við nýr áfangi, þrjár hjúkrunardeildir, sundlaug og endurhæfingaraðstaða,” segir Sveinn. „Seinna var farið að byggja raðhús á lóðum Hrafnistu, 56 í Hafnarfirði og 26 í Reykjavík. Auk þess er fjölbýlishús með 38 íbúðum á lóð Hrafnistu við Kleppsveg og 64 leiguíbúðir í fjölbýlishúsum við Hrafnistu í Hafnarfirði. Þeir sem búa í þessum íbúðum eru þar á eigin vegum en geta keypt af okkur ýmsa þjónustu og hafa neyðarhnappa sem tengdir eru Hrafnistu.

Þá standa yfir framkvæmdir við nýja

sú glæsilegasta á landinu. Reiknað er með að heildarkostnaður við þessar framkvæmdir verði um 800 milljónir, en til stendur að opna nýju hjúkrunarálmunu 6. júní 2004, á Sjómannaðaginn.

Einnig stendur fyrir dyrum að gera umfangsmiklar breytingar á Hrafnistu í Reykjavík. Við hófum það verk reyndar í fyrra og breyttum þá fjórum herbergjum í tvö. Á grundvelli þeirrar reynslu munum við ráðast í að breyta öðrum hlutum gamla hússins, en það er mikið verk.”

Þess má geta að hjúkrunarheimilið Skjól er líka á lóð Hrafnistu í Laugarási. „Sjómannaðagsráð lét á sínum

tíma eftir hluta af lóð sinni fyrir Skjól og á móti kom eignaraðild og maður í stjórn, en að öðru leyti er rekstur þessara tveggja heimila alveg aðskildur," segir Sveinn.

Víðines og Vífilsstaðir

Ríkisvaldið hefur falið Hrafnistu að reka hjúkrunarheimili á tveimur öðrum stöðum, það er á Víðinesi og Vífilsstöðum.

„Það var leitað til okkar fyrir tveimur árum um að við tækjum að okkur til reynslu að reka hjúkrunarheimilið að Víðinesi," segir Sveinn. „Það gekk vel og er rekstur Víðiness nú alfarið á okkar vegum. Og í desember síðastliðnum leitaði heilbrigðisráðherra til okkar á ný og þá um að við tækjum að okkur rekstur nýs hjúkrunarheimilis í gamla spítalahúsinu á Vífilsstöðum. Samningar náðust um það efni og nú er bara beðið eftir því að endurbótum á húsinu ljúki. Eftir það höfum við tvo mánuði til að flytja inn búnað og tæki. Starfsemi okkar á Vífilsstöðum ætti að vera komin í fullan gang í byrjun febrúar, en heimilisfólkið mun að langmestum hluta koma frá Landakoti."

Áætluð velta 2.6 milljarðar

Á Hrafnistu eru 703 rými þegar á heildina er litið, þar af eru 26 dagvistarrými í Hafnarfirði. Alls fá 418 þjónustu hjá Hrafnistu í Reykjavík og 324 í Hafnarfirði. Á Víðinesi eru 37 heimilismenn og gert er ráð fyrir að rýmin á Vífilsstöðum verði 50.

Þótt Hrafnista hafi upphaflega haft það hlutverk að leysa úr brýnasta vanda aldraðra sjómanna, gilda nú almennar reglur um inntökur á heimilisfólki.

„Ríkið, sem kaupir þessa þjónustu, hefur sett lög og reglugerðir um hvernig aldraðir skuli valdir inn á heimilin," segir Sveinn. „Það gerist á grundvelli vistunarmats sem unnið er af sérfræðingum, og síðan á að taka inn á heimilin eftir þörfinni. Allt það ferli getur tekið tvö ár. Sá forgangur sem aldraðir sjómenn hafa á Hrafnistu í dag er að sjómenn og sjómannsekkjur sem metin eru í brýnni þörf samkvæmt vistunarmatinu fara beint inn á forgangslista, en þegar þangað er



Hópur sjúkraliða sem vinna á heimili Hrafnistu í Hafnarfirði. Aftari röð frá vinstri: Brynhildur Jónsdóttir, Kristín Helga Jónsdóttir, Edda Sjöfn Smáradóttir, Aðalheiður Björnsdóttir, Alda S. Þórðardóttir, Birna Eðvaldsdóttir. Fremri röð frá vinstri: Jóhanna Steindórsdóttir, Freyja Benediktsdóttir, Ásdís Guðmundsdóttir og Linda Garðarsdóttir. MYND: EJ

Margir hér frá upphafi

Á Hrafnistu í Hafnarfirði eru þrjár hjúkrunardeildir, vistheimili á fimm hæðum, sundlaug, góð aðstaða fyrir sjúkraþjálfun og handavinnustofa fyrir iðjupjálfun. Meðal starfsmanna eru rúmlega fjörutíu sjúkraliðar.

Fyrir utan það heimilisfólk sem býr á heimilinu kemur þangað daglega hópur aldraðra í dagvistun. Hver einstaklingur kemur 2, 3 eða 4 daga í viku eftir atvikum. Dagvistunarlássin eru alls 26, en einstaklingarnir sem nýta þau pláss eru 53 talsins. Þeir geta tekið virkan þátt í því sem er í gangi hverju sinni á heimilinu, en daglega er efnt til skemmtunar fyrir heimilismenn með harmonikkuspili, bingó, upplestri og fleiru slíku til afþreyingar og upplýfingar.

Aldraðir sem búa í raðhúsunum og fjölbýlishúsunum sem reist hafa verið á lóð Hrafnistu í Hafnarfirði geta keypt alla þjónustu af heimilinu svo sem mat og fleira. Raðhúsin eru í séreign hvers og eins, en í fjölbýlishúsunum eru leigubúðir.

Margir búa í nágrenninu

Ásdís E. Guðmundsdóttir, trúnaðarmaður, úrskrifaðist sem sjúkraliði árið 1999 og hefur starfað á Hrafnistu í Hafnarfirði síðustu fimm árin.

„Þetta er mjög þægilegur vinnustaður og ekki sakar að ég bý hérna rétt hjá svo það er stutt að fara," segir Ásdís. „Margir sem hér vinna eiga heima í nágrenninu, það er að segja í Hafnarfirði eða Garðabæ."

Hún segir að sjúkraliðarnir vinni ýmis störf á heimilinu.

„Það ber að sjálfsgöðu fyrst að nefna aðhlyningu heimilisfólksins sem hér býr. Þá sér einn sjúkraliði um dagvistina hérna. Annar sjúkraliði er samskiptafulltrúi, en í því felst að taka á móti nýju heimilisfólki, og einn sjúkraliði aðstoðar við sjúkraþjálfunina."

Ásdís segir að starfsaldur sjúkraliðanna sé tiltölulega hár, enda hafi margir þeirra unnið hjá Hrafnistu í Hafnarfirði allt frá því heimilið var stofnað. Það segi sitt um starfsandann og vinnuumhverfið.

Þegar Sjúkraliðinn kom í heimsókn voru Töðugjöldin í Viðey framundan. Ásdís segir að Starfsmannafélagið standi þar að auki fyrir ýmsu félagslífi, svo sem óvissuferð á haustin. Af öðrum samverustundum megi nefna jólahlaðborð, árhátíð og vorferð. Þá býður Hrafnista bæði heimilisfólki og starfsmönnum til haustgleði og þorrablóts, en starfsmenn bjóða til vorgleði á hverju ári. Þessar samkomur séu yfirleitt vel sóttar.

Um 50 sjúkraliðar og nemar

Freyja Benediktsdóttir, trúnaðarmaður, úrskrifaðist sem sjúkraliði árið 1990 og hefur unnið hjá Hrafnistu í Hafnarfirði í sex ár.

„Mér finnst þetta mjög góður vinnustaður," segir Freyja. „Sjúkraliðar sem hér starfa hafa yfirleitt unnið lengi á þessum vinnustað og mér finnst yfirmenn sýna það í verki að þeir vilji halda í starfsfólkið."

Freyja segir að núna sé 41 sjúkraliði hjá Hrafnistu í Hafnarfirði og að þeim hafi farið fjölgandi að undanförunu. Þá starfi hátt í tíu sjúkraliðanemar á heimilinu.

komið eru mál þeirra meðhöndluð á sama hátt og allra annarra.”

Velta Hrafnistu var tæpir tveir milljarðar á síðasta ári, en áætlað er að hún fari í 2.6 milljarða króna að Víðinesi og Vífilsstöðum meðtöldum.

„Við rekum Víðines sem verktakar samkvæmt þjónustusamningi til þriggja ára við heilbrigðisráðuneytið,” segir Kristján Sigurðsson, forstöðumaður stjórnunarviðs Hrafnistu. „Rekstur Vífilsstaða verður einnig byggður á slíkum samningi en hann er til fimm ára.”

Happdrætti DAS mikilvægt

Framkvæmdasjóður aldraðra leggur fram 40% af kostnaði við byggingu dvalar- og hjúkrunarheimila fyrir aldræða. Sjómannadagsráð hefur þurft að standa undir öðrum byggingakostnaði á Hrafnistu.

„Já, happdrætti DAS hefur skilað ómældum fjármunum í uppbygginguna hérna,” segir Sveinn. „Allur ágóði happdrættisins hefur farið í beina uppbyggingu, en hvorki í viðhald né rekstur. Það er hins vegar staðreynd að flokkahappdrætti eru á niðurleið. Happdrætti DAS verður að greiða alla vinninga út í vörum en ekki í peningum eins og til dæmis Lottóið, og það setur okkur þröngar skorður.”

Heimilið í Reykjavík á þrjá bústaði fyrir starfsfólk í Hraunborgum í Grímsnesi, og heimilið í Hafnarfirði aðra þrjá. Sjómannadagsráð á jörðina, sem er 700 hektarar. Þar eru 230 sumarbústaðalódir, og verið er að skipu-



Sveinn H. Skúlason, forstjóri Hrafnistu (til hægri) og Kristján Sigurðsson, forstöðumaður stjórnunarviðs. Að baki þeirra er fáni Sjómannadagsráðs. MYND: EJ

leggja 120 lóða svæði til viðbótar. Glæsilega þjónustumiðstöðin í Hraunborgum er sameign Sjómannadagsráðs og „Félags orlofhúsaeigenda” sem eru aðallega stéttarfélög sjómanna. Hraunborgir er undir stjórn Sjómannadagsráðs.

Um 900 starfsmenn

Eins og gefur að skilja þarf margar hendur til að sinna heimilisfólkinu á Hrafnistuheimilunum. Að sögn Lucíu Lund, starfsmannastjóra, er áætlað að allt að 900 manns muni starfa hjá Hrafnistuheimilunum, þegar viðbyggingunni við Hrafnistu í Reykjavík verður lokið og rekstur Vífilsstaða kominn á stað. Stór hluti þessara starfsmanna eru í hlutastörfum.

Þegar allt er talið með eru stöðugildin nú um 474 talsins. Flest eru þau í

Reykjavík, 260, en 180 í Hafnarfirði, 34 á Víðinesi og verða væntanlega 40-50 á Vífilsstöðum og líklega bætast um 50 við vegna viðbyggingarinnar í Reykjavík.

„Sjúkraliðar eru tæplega eitt hundræð talsins og þeim hefur frekar fjölgað hin síðari ár, sérstaklega í höfuðborginni,” segir Lucía. Hlutfall sjúkraliða er misjafnt eftir deildum og heimilum, en líklega hæst á Víðinesi þar sem sjúkraliðar eru um helmingur starfsfólksins.

„Við reynum að hvetja fólk til að fara í sjúkraliðanám og horfum mjög til þeirra möguleika sem felast í nýja framhaldsnáminu,” segir Kristján. „Stefna okkar er sú að styðja einn sjúkraliða í Reykjavík til að fara í framhaldsnámið á hverju ári og einn í Hafnarfirði, en einn sjúkraliða á Víðinesi annað hvert ár. Við höfum mikinn áhuga á því að þeir sjúkraliðar sem koma hingað inn aftur með framhaldsmenntunina fái aukið verksvið og ábyrgð. Það getur stundum verið erfitt í rótgrónu umhverfi, en við höfum hugmyndir um að nýta þessa nýju möguleika við uppbygginguna á Vífilsstöðum.”

Að binda sterkari bönd

Reynt er með ýmsu móti að gera störf á Hrafnistu eftirsóknarverð og sýna starfsmönnum að framlag þeirra sé metið.

„Við erum auðvitað mjög meðvitaðir um nauðsyn þess að spara, það leiðir einfaldlega af því rekstrarumhverfi sem okkur er gert að starfa innan og hvert stöðugildi getur kostað 3-4 millj-



Stjórnendur Hrafnistu ræða við tíðindamenn Sjúkraliðans. Frá vinstri: Kristján Sigurðsson, Sveinn H. Skúlason, Rangheiður Stephensen, hjúkrunarforstjóri, og Lucía Lund, starfsmannastjóri.

Góður starfsandi

Á Hrafnistu í Reykjavík eru fimm hjúkrunardeildir og tvær vistdeildir með samtals rúmlega þrjú hundruð heimilismönnum. Þar vinna 28 sjúkraliðar. Trúnaðarmenn þeirra eru sammála um að starfsandinn sé mjög góður.

Arndís Guðnadóttir, trúnaðarmaður, varð sjúkraliði árið 1994 og hefur unnið á Hrafnistu í Reykjavík í tæp sex ár.

„Ég vinn á deild A-4 sem er lokuð deild fyrir heilabilaða, en þar starfa sex sjúkraliðar,” segir Arndís. „Mér finnst mjög gott að vinna hérna og starfsandinn er góður. Við erum með tiltölulega nýja stjórnendur sem leggja áherslu á að hafa gott fólk í starfi og eru vinsælir af starfsmönnum.”

Meðal þess sem gert er sérstaklega fyrir starfsfólk nefnir Arndís gjafir á starfsafmælum, stuðning við heilsurækt, samkomur eins og Töðugjöld og fasta fjárhæð sem hver deildarstjóri getur árlega nýtt í þágu starfsfólksins. Þá sé heimilismaturinn mjög góður, en hann er eldaður í sameiginlegu eldhúsi Hrafnistu.

„Allt þetta gerir umhverfið hérna mjög vinnuhvetjandi og skapar góða stemningu á meðal starfsfólksins,” segir Arndís.

Kemur vel út í samanburði

Elísabet Rósmundsdóttir, trúnaðarmaður, varð sjúkraliði árið 1977 og hefur starfað með hléum í samtals ellefu ár á Hrafnistu. Hún er svokallaður hlaupari, en það þýðir að hún er kölluð til starfa alls staðar í húsinu eftir þörfum.

„Mér líkar mjög vel að vinna hérna,” segir Elísabet. „Ég hef líka unnið á öðrum stofnunum og finnst Hrafnista koma vel út í þeim samanburði.”

Hún bendir á að Hrafnista bjóði starfsmönnum ókeypis afnot af sundlauginni og æfingaaðstöðunni. „Töðugjöldin eru að fullu í boði Hrafnistu, en auk þess stendur Starfsmannfélagið fyrir árshátíð og viðförum í vorferðir og haustferðir. Þá var bæði heimilisfólki og starfsmönnum boðið



Nokkrir sjúkraliðanna á Hrafnistu. Þeir eru frá vinstri: Óli Árni Vihjálmsson, Arndís Guðnadóttir, Elísabet Rósmundsdóttir, Hugrún Þórðardóttir, Jóna Guðmunda Helgadóttir, Þórdís Þórðardóttir og Anna Margrét Vésteinsdóttir. MYND.EJ

til grillveislu hér á svæðinu í ágúst og árlega er haldið þorrablót.”

Jóna Guðmunda Helgadóttir, sem varð sjúkraliði árið 1987, hefur starfað á Hrafnistu frá árinu 1988. „En eins og þær Arndís og Elísabet hefur ég komið við hérna áður,” segir Jóna. „Ég tók verklega öldrunarsjúkraliðanámið mitt hér en fyrst vann ég hérna í nokkra mánuði árið 1965. Ég hef alla tíð starfað á vistheimilinu þar sem heimilisfólkið er nokkurn veginn sjálfbjarga. Síðustu árin hef ég unnið sem hjúkrunarritari. Mér finnst gott að vinna hérna og held að það sé markvisst unnið að því að bæta starfsmannastefnuna og sambandið á milli starfsfólksins.”

Á Hrafnistu er sérstök deild fyrir heyrnaskerta, en þar eru fjögur herbergi. Þórdís Þórðardóttir, sjúkraliði, er tengiliður við þá heimilismenn.

Annar sjúkraliði, Ruth Árnadóttir, er samskiptafulltrúi á Hrafnistu. Hún tekur á móti heimilisfólki þegar það flytur inn og fylgir því eftir í nokkra mánuði. Þetta léttir mörgum flutninginn og auðveldar aðlögunina að breyttum aðstæðum.

Ættingjalandið

Jóna vekur athygli á því að á Hrafnistu í Reykjavík er starfandi félag sem kallast Ættingjalandið, en allir sem eiga ættingja eða vini á Hrafnistu verða sjálfkrafa félagar. Það stendur fyrir ýmsum uppákomum fyrir heimilisfólkið, svo sem skemmti- og fræðslustundum og aðventukvöldum þegar jólin nálgast. Þá hefur Ættingjalandið tekið þátt í skipulagningu og framkvæmd sumarferðar heimilisfólksins.

„Ég held að þetta hafi verið fyrsta heimilið með svona félagsskap þar sem aðstandendur vinna saman að því að létta heimilisfólkinu lífið,” segir Jóna.

Sjúkraliðar taka einnig þátt í því að halda samverustundir með heimilisfólkinu þar sem meðal annars er upplestur, söngur og fleira þess háttar, en tveir fastráðnir starfsmenn hafa annars það verkefni á Hrafnistu að annast félagsstarfið.

Fram kom í samtölum við sjúkraliðana að það geri stundum bæði heimilisfólki og starfsmönnum erfitt fyrir hvað elsta hús Hrafnistu í Reykjavík er orðið gamalt, en framkvæmdir eru hafnar við endurnýjun.

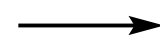
ónir,” segir Sveinn. „Vafalaust þykir ýmsum að við séum of tregir til að bæta við fólk. En við höfum lagt mikla áherslu á sýna starfsfólki okkar að við metum störf þeirra og trúnað. Ég get nefnt nokkur dæmi. Starfsmenn fá gjöf frá heimilinu þegar þeir eiga þriggja ára starfsafmæli og fimm ára og síðan með fimm ára millibili. Hver deildar-

stjóri fær árlega tiltekna fjárhæð sem nota má að vild til að gera eitthvað fyrir starfsfólkið. Hrafnista styrkir starfsmenn til heilsuræktar og þeir hafa ókeypis aðgang að sundlaug og tækjalsal Hrafnistu á vissum tímum. Við styðjum starfsmannafélögin með ýmsum hætti og bjóðum starfsmönnum og fjölskyldum þeirra í Töðugjöld

á hverju ári, en þá er farið út fyrir bæinn, til dæmis í Viðey, og þar grillum við fyrir mannskapinn. Allt þetta gerum við til þess að binda sterkari bönd innan heimilisins.”

Lucía bendir á að starfsmannastefnan hafi skilað sér í minni starfsmannaveltu.

„Breytingin hefur verið mest áber-



Á persónulegri nótum

Þótt hjúkrunarheimilið í Víðinesi sé í næsta nágrenni Reykjavíkur nýtur það kosta þess að vera eins og í afskekktari sveit því engin byggð er í næsta nágrenni. Sjúkraliðarnir segjast mjög ánægðir með vinnustaðinn. Einn lýsti Víðinesi sem „hjúkrunarheimili sem ég myndi setja foreldra mína á þegar þar að kemur.“

Rekstur heimilisins að Víðinesi hefur fæst á milli nokkurra aðila frá því heimilið var upphaflega stofnað af Bláa bandinu á sínum tíma, en það eru aðeins um tvö ár síðan Hrafnista tók við rekstrinum af Skógarbæ sem hafði rekið heimilið í eitt ár. Húsið á Víðinesi er á tveimur hæðum og er ein deild á hvorri hæð. Á annarri eru einkum konur en karlar á hinn. Heimilismenn eru alls 37.

Sjúkraliðarnir segja að meginbreytingin sem orðið hafi á rekstrinum við tilkomu nýs rekstraraðila snúi að eldhúsinu í Víðinesi, en það var lagt niður og matur þess í stað fluttur þangað frá eldhúsi Hrafnistu. Þá hefur sú breyting orðið að sjúkraliðar þurfa nú að borga fyrir morgunmat og mat á næturvakt, en áður var þetta fæði frítt, og eru þeir ekki kátir með þá þróun.

Af félagslífi starfsfólksins er það meðal annars að segja að ár hvert er haldin sérstök árshátíð í Víðinesi. Sjúkraliðarnir segja að starfsfólkið í Víðinesi sé mjög samhent og samrýmt. Þeir hafa nú aðgang að sumarþústöðum í Hraunborgum eins og aðrir starfsmenn Hrafnistu og að Töðugjöldum í Viðey.

Góður starfsandi

Starfsandinn í Víðinesi er mjög góður og gott samband á milli starfsmanna og heimilisfólksins. Flestir sjúkraliðanna hafa unnið á heimilinu í nokkur ár, en margir þeirra hafa líka reynslu af að starfa á stærri stofnunum og segja Víðines mun betri vinnustað. Þar sé allt á miklu persónulegri nótum. Þjónustan við heimilisfólkið sé mjög góð. Hver og einn hafi tengilið úr hópi starfsmanna sem hann



Sjúkraliðar á grasflötinni fyrir framan hjúkrunarheimilið í Víðinesi. Frá vinstri: Gunnar Bergmann Steingrímsson, Sólveig Rut Ragnarsdóttir, Sveinbjörg V. Lúðvíksdóttir, trúnaðarmaður, Guðbjörg Sigfúsdóttir, Jóna Arinbjörg Jóhannsdóttir, Herdís Halldórsdóttir, Krístrún Gestsdóttir, trúnaðarmaður, og Eiríkur Bjarnar Kjartansson. MYND: EJ

geti leitað til og sem sé í sambandi við ættingja heimilismannsins. Eitt af því sem unnið er með er söfnun æviágrípa heimilismanna, en þá er haft samband við ættingja til þess að kynnast nánar æviferli hvers og eins á heimilinu

Aðstaða og tæki til líkamsræktar hafa verið í Víðinesi og nú er sjúkrapjálfaði að koma þar til starfa. Boðið er upp á iðjuþjálfun og afþreyingu svo sem lestur góðra bóka, handavinnu, söng og fleira þess háttar. Þrír sjúkraliðar á hvorri deild hafa tekið að sér ýmis sérverkefni sem hafa gengið mjög vel.

Hættulegur vegur

Sjúkraliðarnir benda á að vegasambandið við Víðines geti verið beinlínis hættulegt á veturna, enda hafi orðið þar alvarleg slys. Á

liðnum árum hafi sumir hætt störfum til þess að losna við að þurfa að aka þennan veg í myrkri og hálfu.

Þá finnst þeim brýnt að bæta aðeins umhverfi heimilisins, til dæmis með því að gróðursetja fleiri tré og leggja göngustíga að minnsta kosti þannig að hægt sé að ganga með heimilismenn í kringum húsið.

Sorpa er með starfsemi sína á Álfsnesi sem er litlu fyrir norðan Víðines og eru stundum óþægindi af því nábýli þegar sterkan vind leggur af athafnasvæði Sorpu.

Alls vinna þrettán sjúkraliðar í Víðinesi, en stöðugildin eru færri þar sem margir eru í hlutastörfum. Sumir búa í næsta þéttbýlinu, Mosfellsbæ, en aðrir koma lengra að í vinnuna, svo sem frá Hafnarfirði og Akranesi.

andi á Hrafnistu í Reykjavík,” segir hún, „en þar var starfsmannaveltan um 60% fyrir fjórum árum en hún er núna komin niður fyrir 30%.“

Lucía segir öflugra fræðslustarfsemi í gangi á Hrafnistu. Í vetur verði til dæmis fyrirlestrar á hverjum miðvikudegi um hin ýmsu málefni.

Þá er fast skipulag á nýliðafræðslu fyrir nýja starfsmenn. Allir nýliðar fá við komuna starfsmannahandbók, ýmislegt fræðsluefni um starfið og vinnustaðinn og svokallaða gátlista. Eftir fjögurra vikna starf fara nýliðinn

og yfirmaður hans yfir listann til að sjá hvort nýja starfsmanninum hafi ekki örugglega verið kennt allt það sem til stóð.

Batnandi samskipti

Þeir sem reka dvalar- og hjúkrunarheimili aldreaða hafa oft á undanförunum árum lýst megnri óánægju með hversu naumt sé skammtað af hálfu ríkisins.

„Við getum auðvitað tekið undir það með öðrum að daggjöldin eru of lág,“

segir Kristján. „En sú ánægjulega breyting hefur orðið síðustu árin að heilbrigðisráðuneytið hefur sett öll heimilin á daggjöld. Áður voru flest heimili önnur en Hrafnista og Grund á föstum fjárlögum og í því fólst óeðlileg mismunur. Þetta hefur því jafnað aðstöðuna mjög mikið. Og daggjöldin hafa farið hækkandi þótt við teljum að sú hækkun hafi ekki verið nógu mikil. Okkur finnst að heilbrigðisráðuneytið hafi verið að stíga ákveðin skref í rétta átt og að samskiptin hafi batnað verulega hin síðari ár.“

Skipulag vinnutíma

Sjúkraliðanum hefur borist fjöldi fyrirspurna og óska um að ákvæði hvíldartíma-kaflans yrði tekin fyrir í blaðinu og þá leitast við að setja reglurnar fram á einfaldan og skýran máta. Framkvæmd hvíldartíma-ákvæða samningsins vefjist bæði fyrir starfsmönnum og stjórnendum. Sérstaklega virðist flókið að fella takmarkanir vinnutímakaflans að vaktavinnunni svo þarfir vinnustaðarins og skilningur starfsmanna á samningnum fari saman. Síðast en ekki síst getur fjölbreytilegt vinnuframlag, starfshlutfall, viðhorf og þarfir starfsmanna valdið erfiðleikum við uppsetningu vaktaskráa svo allir njóti jafnræðis.

Gunnar Gunnarsson, framkvæmdastjóri Sjúkraliðafélagsins, gefur eftirfarandi svar við þessum fyrirspurnum:

Það er verulegur munur á möguleikum hlutastarfsmanns og þeirra sem eru í fullu starfi til að hagræða vinnutíma sínum. Starfsmaður í 50% vinnu vill ljúka vinnuskyldu sinni á sem skemmstum tíma og á þess kost án þess að það komi niður á heilsu hans eða hvíld. Starfsfélagi hans í fullu starfið hefur hinsvegar sára litla möguleika til að fara á svig við takmarkanir samningsins og aðlaga vinnutímamann vilja sínum eða þörfum því umsamin vinnuvika er 40 klukkustundir.

Grundvallarákvæði vinnutímasamningsins eru þessi:

Lágmarkshvíld

- Dagleg lágmarkshvíld er 11 stundir á hverju 24 klukkustunda tímabili.
- Óheimilt er að skipuleggja vinnu þannig að vinnutími fari umfram 13 stundir.
- Hámarksvinnutími er 48 virkar vinnustundir á viku að meðaltali.
- Veita skal samsvarandi hvíld síðar ef aðstaða á vinnustað hefur verið þannig að nauðsynlegt hafi verið að skerða daglega og/eða vikulega hvíld.
- Fritökuréttur felur í sér að 1 1/2 klukkustund skapast fyrir hverja unna klukkustund þegar dagleg lágmarkshvíld er skert.

Vikulegur vinnutími

- Vinnuvikan er fimm 8 klukkustunda vinnudagar.
- Á hverju sjö daga tímabili skal starfsmaður fá a.m.k. einn vikulegan hvíldardag sem tengist beint daglegum vinnutíma, og á hvíldin að vera í það minnsta 35 klukkustundir.

Vikuleg hvíld

- Gera þarf greinarmun á frídegi og hvíldardegi. Starfsmenn eiga rétt á tveimur frí-

dögum í viku en aðeins annar þeirra telst hvíldardagur.

- Vikulegur hvíldardagur skal vera á sunnudegi sé það mögulegt.
- Tryggja skal 11 klukkustunda hvíld á undan hvíldardegi. Sé unnið þannig að ekki náist 11 klst. samfelld hvíld miðað



Bréf og svör

Bréfa-kassi "Sjúkraliðans" tekur við og birtir hugmyndir, fyrirspurnir og bréf sem blaðinu berast, ásamt svörum gefi efni bréfanna tilefni til þess.

Sjúkraliðar eru hvattir til að skrifa blaðinu um hvaðeina sem þá varðar. Aðstandendur blaðsins munu taka við og svara fyrirspurnum um kjarasamninga, lífeyrismál, veikindarétt, félagsstarfið eða starfsréttindi og skyldur sjúkraliða, svo fátt eitt sé nefnt af því sem sjúkraliðar geta gert sér að erindi í bréfi til blaðsins.

Bréf er ýmist hægt að senda í pósti á skrifstofu Sjúkraliðafélagsins, Grensásvegi 16, 108, Reykjavík, eða á netfang félagsins: slfi@slfi.is

við venjubundið upphaf vinnudags, skal mæta samsvarandi síðar til vinnu við upphaf næsta reglubundins vinnudags, án skerðingar á dagvinnulaunum og álagi.

- Heimilt er að víkja frá meginreglunni um vikulegan hvíldardag:
 - o ef um það er samkomulag á vinnustað vegna sérstakra aðstæðna
 - o ef um það er samið í kjarasamningi að vegna sérstakra aðstæðna þurfi að skipuleggja vinnu þannig að vikulegum hvíldardegi sé frestað
 - o ef hvíldardegi hefur verið frestað skal veita hann innan 14 daga og skulu þá veittir tveir hvíldardagar seinni vikuna.

Hlé

Starfsmaður á rétt á a.m.k. 15 mínútna hléi ef daglegur vinnutími hans er lengri en 6 klukkustundir. Kaffi og matarhlé teljast hlé í þessu sambandi.

Stytting daglegs hvíldartíma

Á skipulöguðum vaktaskiptum er heimilt að stytta hvíldartíma í allt að 8 klukkustundir þegar skipt er af einni tegund vakta yfir á aðra, t.d. af reglubundinni dagvakt yfir á reglubundna kvöldvakt. Þar sem um frávík frá 11 klst. lágmarkshvíld er að ræða verður að gera þá kröfu að ekki reyni á þetta frávík oft en einu sinni í viku. Hér er því um undartekningartilvik að ræða.

Frestun daglegrar hvíldar

Við sérstakar aðstæður getur starfsmaður þurft að setta sig við að mæta til vinnu áður en 11 klukkustunda samfelldri hvíld er náð. Hann skal þá fá 11 klst. samfellda hvíld að lokinni vinnulotu, nema sérstakar aðstæður komi í veg fyrir það. Heimilt er þá að fresta hvíldinni að hluta þar til síðar, en við það skapast fritökuréttur sem nemur 1 1/2 klst. fyrir hverja klukkustund sem hvíldin skerðist.

Vinna umfram 13 stundir vegna ófyrirséðra atburða

Starfsmaður getur þurft að vinna umfram 13 klukkustundir til dæmis vegna forfalla, stórslyss eða annarra ófyrirséðra atburða. Samningurinn heimilar að vinnulota geti í þessum tilvikum orðið allt að 16 klst. en þá skal veita 11 klst. hvíld strax að starfi loknu á óskertum þeim launum sem starfsmaður hefði fengið. Sé heimild til frávika frá daglegum hvíldartíma samkvæmt þessum lið beitt, skal starfsmaður fá samsvarandi hvíld í staðinn (þ.e. 1 1/2 klst. í fritöku fyrir þær stundir sem hvíld hans skertist).

Mæting áður enn umsaminni hvíld er náð

Starfsmaður á ekki að mæta til vinnu fyrr en að aflokinni 11 klst. hvíld nema hann hafi sérstaklega verið beðinn um að mæta fyrr. Mæti starfsmaður eigi að síður óbeðinn til vinnu áður en hann hefur náð hvíldinni, ávinnur hann sér ekki fritökurétt.

Upplýsingar um fritökurétt á launaseðli

Uppsafnaður fritökuréttur skal koma fram á launaseðli og skal hann veittur í hálfum eða heilum dögum

Greiðsla hluta fritökuréttar

Óski starfsmaður þess er heimilt að greiða honum 1/2 klst. í dagvinnu af hverri 1 1/2 klst. sem hann hefur áunnið sér í fritökurétti.

Framtíð norræna velferðarkerfisins

Fjallað var um framtíð norræna velferðarkerfisins á fagráðstefnu The European Council of Practical Nurses (EPN) sem haldin var í Svíþjóð í maí síðastliðnum. Sjúkraliðafélag Íslands á aðild að samtökunum og sátu ellefu fulltrúar framkvæmdastjórnar félagsins ráðstefnuna.

Ráðstefnan var haldin í Hotel Globe í Stokkhólmi 5.-6. maí. Hátt í hundrað manns tóku þátt í fundahöldunum. Þar voru sendinefndir frá Noregi, Danmörku, Færeyjum, Íslandi og Finnlandi, en auk þess gestir frá Lúxemborg og Ungverjalandi. Erindi og umræður voru þýddar jafn óðum á ýms tungumál, svo sem finnsku, sænsku, ensku og íslensku.

Forseti EPN, Tove Stangnes frá Noregi, setti ráðstefnuna, en síðan flutti Hermann Óskarsson, hagstofustjóri Færeyja, fyrsta erindið: „Nordic welfare – Challenges in elderly care“ sem fjallaði um velferðarmál aldraðra á komandi árum og leitaðist við að svara spurningunni: Höfum við ráð á framtíðinni? Þar ræddi hann meðal annars um breytingar á aldurssamsetningu norrænna þjóða og á fjölskyldustærð, og þær kröfur til samfélagsins sem þessar breytingar munu hafa í för með sér.

Því næst flutti Arvid Tønnesen, samningsráðgjafi norska sjúkraliðafélagsins, erindi sem hann nefndi: „Welfare and pensions,“ það er velferð og eftirlaun. Þar gerði hann meðal annars grein fyrir þeim að ýmsu leyti neikvæðu áhrifum sem bandarískar kenningar tengdar hugtakinu „New Public Management“ hafi haft á starfsemi hins opinbera í Noregi og víðar.

Valfrelsi – tíu ára reynsla

Í síðasta fyrirlestri þessa fyrri dags ráðstefnunnar fjallaði Paula Blomqvist, sem er doktor í stjórnmálafræði og stundar rannsóknir við há-



Fulltrúar Sjúkraliðafélags Íslands á ráðstefnunni í Stokkhólmi. Í annarri röð að ofan frá vinstri: Sigríður Einarsdóttir, Selfossi, og Margrét Þórhallsdóttir, Sauðárkróki. Í þriðju röð að ofan: Hafdís Sigurðardóttir, Vestmannaeyjum, Rannveig Gísladóttir, Akranesi, Sigríður Árnadóttir, Búðardal, Ólöf Elfa Smáradóttir, Ísafirði, Soffía Sigurbjörnsdóttir, Neskaupstað. Í röðinni þar fyrir neðan eru Jóhanna Garðarsdóttir og Inga Lóa Guðmundsdóttir, Keflavík. Mynd: EJ

skólann í Uppsölum, um efnið: „Free choice – A problem in welfare society?“ Hún hefur ásamt samstarfsmanni sínum, Bo Rothstein, gert úttekt á áhrifum valfrelsis í skóla- og heilbrigðiskerfum Svíþjóðar og nokkurra fleiri landa síðasta áratuginn eða svo, og gefið út um það sérstaka bók. Þar er einkum leitast við að svara þeirri spurningu hvort aukið valfrelsi hafi skilað þeim árangri sem lofað var af stjórnmálamönnum í upphafi, eða hvort þær aðvaranir sem fram komu um neikvæð áhrif markaðsvæðingar í skólalæsi og heilbrigðiskerfi hefðu átt við rök að styðjast.

Í erindi sínu rakti Blomqvist þá umræðu sem varð upphaf þess að svokallað valfrelsi var innleitt í Svíþjóð af borgaralegri ríkisstjórn fyrir rúmum áratug, og lýsti þeim niðurstöðum sem úttekt hennar á áhrifum markaðsvæðingarinnar hefur leitt í ljós. Athygli vakti að í ljós kom við úttektina að á þeim rúma áratug sem liðinn er frá því valfrelsi var innleitt í sænsku skólakerfi hafi tiltölulega fáir nýtt sér þann kost að skipta um skóla.

Hún benti meðal annars á að reynsl-

an væri sú að sumir ættu auðveldara með að velja en aðrir, það er þeir sem hafa meiri menntun, og þetta gæti leitt til misskiptingar og aukins aðskilnaðar þjóðfélagshópa.

Önnur spurning væri: á hvaða forsendum er valið? Ráða raunveruleg gæði eða samfélagsleg staða eða kannski orðspor, gott eða slæmt? Og hver á að velja? Er það neytandinn? Eða er það framleiðandi þjónustunnar sem notar þá tækifærið til að velja þá nemendur/sjúklinga sem kosta minnst?

Hafa gæði þjónustunnar aukist við valfrelsi? Reynslan sýnir að það er ekki sjálfgefið, svaraði Blomqvist. Gæðin hafa aukist fyrir suma, en jafnvel versnað hjá öðrum.

Þá liggur fyrir að valfrelsi og einkavæðing skóla og heilbrigðisstofnana hefur ekki leyst fjárhagsvanda ríkisins; sparnaðurinn sem lofað var að breytingarnar hefðu í för með sér hefur ekki skilað sér.

(Þess má geta að bók þeirra Blomqvist og Rothstein heitir: „Välfärdstatens nya ansikte“ og var gefin út af Agora forlaginu í Stokkhólmi 2001).

Íslenska leiðin

Síðari dag ráðstefnunnar hélt Elías Snæland Jónsson fyrirlesturinn: „Old-age pensions – The Icelandic Way,” en þar gerði hann grein fyrir þróun ellilífeyrismála hér á landi. Í erindinu var meðal annars rakin saga eftirlauna aldraðra á síðustu öld og gerð grein fyrir þeim réttindum sem aldraðir búa við í dag. Ítarlega var fjallað um íslensku lífeyrissjóðina, réttindi sem þeir veita, rekstur og ávöxtun, og loks vikið að þeim spám sem fyrir liggja um líklega þróun eftirlaunamála aldraðra næstu áratugina. Erindi þetta verður birt í Sjúkraliðinum í þremur hlutum, og er sá fyrsti í þessu tölublaði.

Því næst fluttu Sirkka Haapamaki og Leena Kaasinen Parkatti frá Finnlandi erindið: „Unemployment and labour force – How to fight against unemployment” og röktu þar tilraunir til að draga úr atvinnuleysi sem er mjög mikið í Finnlandi.

Nockeby vörðhem

Íslensku ráðstefnugestirnir fóru í heimsókn á hjúkrunarheimilið Nockeby vörðhem í Bromma til að kynna sér aðstæður þar. Jonas Allenbrant, aðstoðarforstjóri heimilisins, tók á móti hópnum, sagði þeim frá rekstrinum og sýndi þeim heimilið sem er rekið af sjálfseignarstofnuninni SVPH (Sällskapet Vänner till Pauvres Hontoux). Þetta eru hugsjónasamtök og þess vegna ekki markmið að reksturinn skili hagnaði. Félagið var hugmynd Charlotte von Schwerin sem sagði börnun sínum og barnabörnum frá því á jóladag árið 1862 að hún hefði áhuga á að stofna félag til að hjálpa öldruðum konum sem væru einar og gætu ekki séð fyrir sér sjálfar í ellinni. Þetta varð að veruleika og ein af þeim hefðum sem fylgt hefur starfseminni alla tíð síðan er að kona stýrir rekstrinum.

Stofnunin rekur í dag hjúkrunarheimili, dvalarheimili og íbúðir fyrir aldraða. Íbúar eru um 750 talsins. Þar af eru 48 á Nockeby vörðhem, sem var reist árið 1981. Húsin eru samtengd og áhersla lögð á að þeir sem búa í íbúðum geti lifað sem eðlilegustu lífi en notið þeirrar þjónustu sem þjónustumiðstöðin hefur upp á að bjóða.



Heimilinu í Nockeby færð gjöf frá Sjúkraliðafélagi Íslands. Frá vinstri: Jonas Allenbrant, aðstoðarforstjóri, Sigríður Einarsdóttir, Selfossi, Ólöf Elfa Smáradóttir, Ísafirði, og Rannveig M. Gísladóttir, Akranesi. Mynd: EJ



Frá vinstri: Soffía Sigurbjörnsdóttir, Neskaupstað, Rannveig M. Gísladóttir, Akranesi, Inga Lóa Guðmundsdóttir, Keflavík, Sigríður Einarsdóttir, Selfossi, og Ólöf Elfa Smáradóttir, Ísafirði. Mynd: EJ



Jonas Allenbrant, Sigríður Einarsdóttir, Selfossi, Ingveldur Ólafsdóttir, Akureyri og Margrét Þórhallsdóttir, Sauðárkróki. Mynd: EJ

Lífeyrir aldraðra - íslenska leiðin: Árangur af baráttu stéttarfélaganna

- fyrsti hluti fyrirlesturs á ráðstefnu EPN í Stokkhómi

„Þegar litið er til baka má tvímælaust telja að stofnun lífeyrissjóðanna sé í hópi merkustu áfanga í langri baráttu verkalýðshreyfingarinnar fyrir réttindum félagsmanna sinna. Þessi barátta tekur hins vegar aldrei enda. Eldri borgarar á Íslandi eru margir hverjir mjög óánægðir með kjör sín og þá fyrst og fremst dapran hlut ríkisins. Stéttarfélögin þurfa því ekki aðeins að standa vörð um þau lífeyrisréttindi sem þegar hafa áunnist, heldur líka að leitast stöðugt við að auka þau, og bæta þar með kjör aldraðra, sérstaklega þeirra sem verst eru settir,“ sagði Elías Snæland Jónsson í fyrirlestri á ráðstefnu European Council of Practical Nurses í Stokkhólmi um norræna velferðarkerfið.

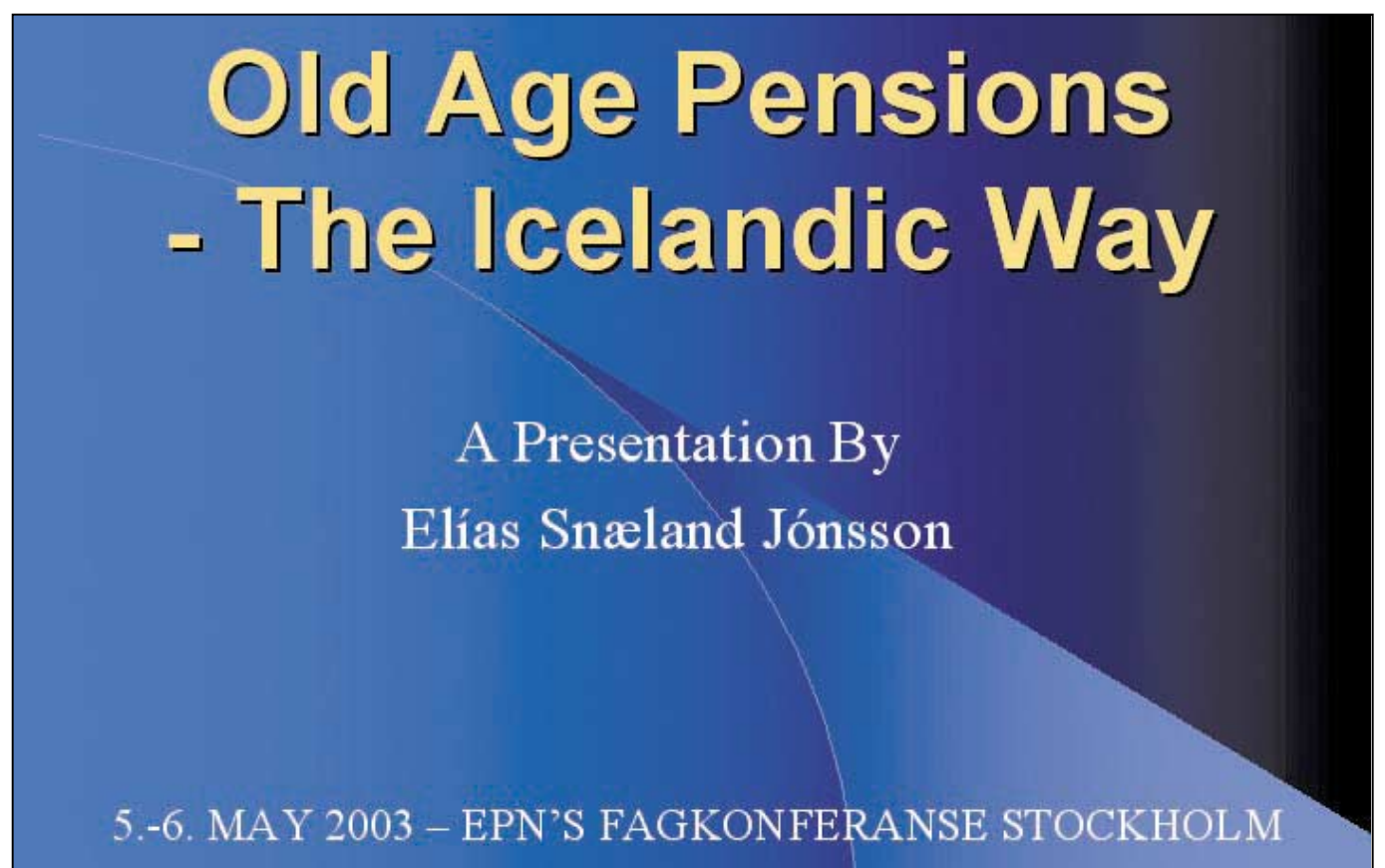
Í erindi sínu gerði Elías grein fyrir þróun ellilífeyris á Íslandi og því mikilvæga hlutverki sem lífeyrissjóðirnir gegna í því sambandi. Fyrirlesturinn var fluttur á íslensku en skyggnur sem fylgdu með voru á ensku. Sjúkraliðafélagið telur þetta yfirlit um íslenska ellilífeyriskerfið eiga erindi til allra félagsmanna og verður það því birt í Sjúkraliðanum í þremur hlutum.

„Áhyggjulaust ævikvöld“

Það hefur allt frá upphafi verið ein af grundvallarforsendum velferðarþjóðfélagsins að hverju samfélagi beri skylda til að tryggja öldruðum fjárhagslega „áhyggjulaust ævikvöld“ eins og það er stundum kallað. Að það sé ein af skyldum samfélagsins að sjá til þess að hinir eldri búi við fjárhagslegt öryggi þegar ævistarfi þeirra á vinnumarkaði lýkur.

Það er misjafnt hvernig þjóðir heims hafa staðið að þessu verkefni. Að vísu er sjaldgæft að stjórnámálamenn haldi því fram að eftirlaun eigi alfarið að vera mál markaðarins, sem margir dýrka nú um stundir sem heilagan kaleik. En margir stjórnámálamenn óttast þau miklu útgjöld samfélagsins sem því er samfara að halda uppi víðtæku og viðunandi velferðarkerfi, og leita því allra leiða til að draga úr þeim skuldbindingum hins opinbera.

Þjóðir heims eru einnig misjafnlega í stakk búnar efnahagslega til að takast á við þetta verkefni. Sum hin fátækari ríki eru enn



Með fyrirlestrinum voru sýndar fjörutíu skyggnur á ensku.

á byrjunarreit í þessu efni, en önnur hafa byggt upp öflugt velferðarkerfi fyrir aldræða. Norðurlöndin hafa lengi verið í fararbroddi, en standa þó að málum með ólíkum hætti að ýmsu leyti.

Þrjú meginþættir

Í þessu erindi mun ég fjalla um þá leið sem Íslendingar hafa valið í ellilífeyrismálum. Efnislega hef ég skipt því niður í þrjú meginhluta.

Í fyrsta lagi ætla ég að draga mjög stuttlega upp mynd af því hver staða aldraðra er meðal þjóða heims, líta á lífslíkur og ellilífeyriskerfi í alþjóðlegu samhengi.

Í öðru lagi mun ég segja frá íslenska eftirlaunakerfinu, sögu þess og þróun og varpa ljósi á stöðu þessara mála á Íslandi í dag. Þar verður ítarlegast gerð grein fyrir mikilvægi íslensku lífeyrissjóðanna sem urðu til fyrir forgöngu verkalýðshreyfingarinnar.

Loks verður augum beint til framtíðar og litið á nokkra helstu spádóma sérfræðinga um líklegar breytingar á þessu sviði á næstu áratugum.

Lifum lengur og lengur

Mannkyninu fjölga stöðugt og mun

væntanlega halda áfram að fjölga fram yfir miðja þessa öld. Á sama tíma eru þjóðir heims stöðugt að eldast. Fólk lifir lengur og lengur. Lífslíkur eru nú meiri en nokkru sinni fyrr.

Þessar miklu breytingar eiga að sjálfsögðu rætur sínar að rekja til gífurlegra framfara í læknisfræði og heilsugæslu og margvíslegra annarra umbóta sem sameiginlega hafa lengt líf manna.

Lífslíkurnar eru langmestar í hinum ríka hluta heimsins – þar hafa þær aukist úr um 70 árum árið 1970 í um 77-78 ár nú um aldamótin. Þetta er meðaltal, en á Íslandi eru lífslíkur hjá konum nú þegar komnar nokkuð yfir 80 ár.

Hin síðustu ár hafa lífslíkur aukist mun minna í Asíu en áður, og í Afríku sunnan Sahara hafa þær beinlínis minnkað, að mestu vegna alnæmis-faraldursins sem þar geisar.

Engu að síður gerir Alþjóðabankinn ráð fyrir því í áætlunum sínum að lífslíkur haldi áfram að aukast í öllum heimshlutum fram til ársins 2040.

Fjármagnsstreymið

Fjármagnsstreymi í eftirlaunakerfum heimsins er almennt séð með tvennum hætti.

Önnur leiðin er að byggja um sjóðakerfi sem síðan sér um að greiða út eftirlaun. Það er sú leið sem Íslendingar hafa tekið upp í vaxandi mæli síðustu áratugi.

Hin leiðin er einfaldlega að greiða eftirlaun út jafn óðum og tekna til þeirra er aflað. Þetta gegnumstreymi fjármagns kallast á ensku „Pay As You Go“-leiðin. Hjá hinu opinbera, jafnt á Íslandi sem annars staðar, þýðir sú leið að hluti þeirra skatta sem eru innheimtir á hverju ári fara beint til þess að greiða eftirlaun þess sama árs.

Gegnumstreymiskerfið getur leitt til greiðsluferfiðleika í samfélögum þar sem öldruðum fjölga hratt á sama tíma og þeim sem standa undir skatttekjum hins opinbera fjölga minna eða fer jafnvel fækkandi.

Samkvæmt upplýsingum Alþjóðabankans notast um helmingur lögbundinna eftirlífeyriskerfa í heiminum við gegnumstreymisaðferðina, en 33% við sjóði að hluta til. 18% eru annað hvort sjóðakerfi eða einhvers konar blanda þessara aðferða.

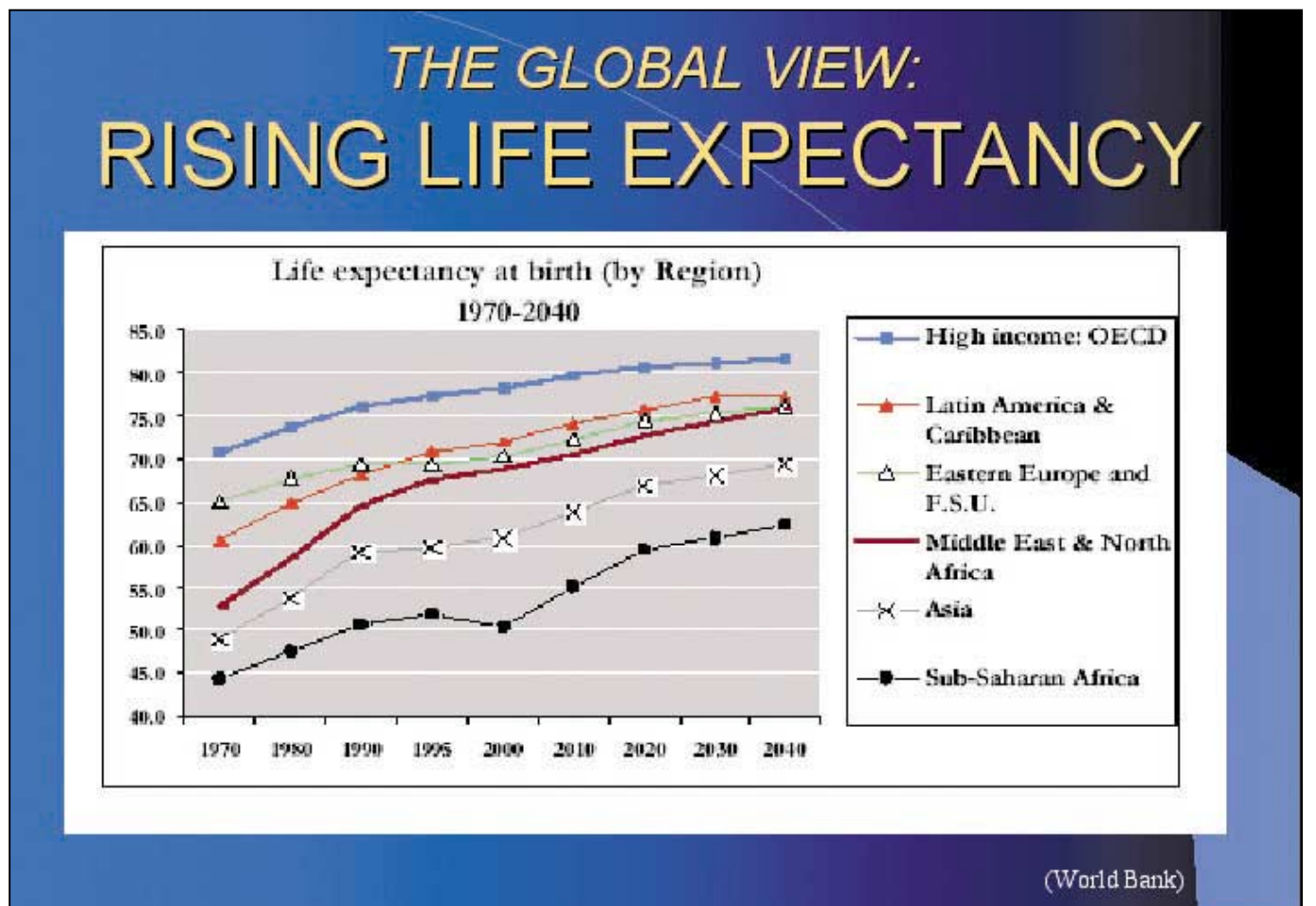
Íslenska eftirlaunakerfið

Og þá skulum við snúa okkur að íslenska eftirlaunakerfinu.

Ég ætla hér að fjalla um fjóra meginþætti:

Í fyrsta lagi að rekja stuttlega sögu íslenska kerfisins. Í öðru lagi að fjalla um mikilvægan þátt íslensku stéttarfélaganna í því að efla og bæta eftirlaun á Íslandi. Í þriðja lagi að lýsa meginþáttum hverrar hinna þriggja stöða íslenska kerfisins. Í fjórða lagi að fjalla um stærð og rekstur íslensku sjóðanna.

Fyrsti mikilvægi áfanginn í uppbyggingu eftirlaunakerfis á Íslandi náðist með sam-



Lífslíkurnar eru langmestar í hinum ríka hluta heimsins en hafa aukist mun minna í Asíu en áður, og í Afríku sunnan Sahara hafa þær beinlínis minnkað, að mestu vegna alnæmisfaraldursins sem þar geisar. Engu að síður gerir Alþjóðabankinn ráð fyrir því í áætlunum sínum að lífslíkur haldi áfram að aukast í öllum heimshlutum fram til ársins 2040.

þykkt laga um alþýðutryggingar árið 1936. Markmiðin voru háleit. Meðal annars átti að stofna einn lífeyrissjóð fyrir alla landsmenn, Lífeyrissjóð Íslands.

Minna varð hins vegar úr framkvæmdum, meðal annars vegna þess að síðari heimsstyrjöldin ruglaði allt efnahagslíf landsins og þar með fjármál ríkisins. Ellilaun voru því eftir sem áður lægri á Íslandi en í mörgum nágrannalöndum.

Árið 1947 tóku gildi ný lög um almannatryggingar sem fólu í sér verulegar umbætur. Þessi lög byggðu annars vegar á því kerfi sem Ný-Sjálandingar tóku upp árið 1938 og þótti marka tímamót, en hins vegar á hinn kunnubresku velferðaráætlun frá 1942 sem kennd er við höfuðsmið hennar William Beveridge, en hún hafði mikil áhrif víða í Evrópu.

Snemma á sjötta áratugnum má segja að Íslendingar hafi varið svipuðu hlutfalli þjóðartekna til velferðarkerfisins og gerðist meðal flestra þjóða á Norðurlöndum. En þegar ríkin í Skandinavíu fóru að efla velferðarkerfið

svo um munaði dróst Ísland aftur úr á nýjan leik. Ellilaun voru lág á Íslandi í samanburði við meðallaun. Og greiðslur til þeirra sem höfðu aðrar tekjur en ellilaunin voru verulega skertar.

Á seinni hluta sjöunda áratugarins gengu miklar efnahagslegar hremmingar yfir Íslendinga með miklu atvinnuleysi. Ekki var kostur á að varðveita kaupmátt launa, hvað þá að ná fram launahækkunum. Þess í stað gerði verkalýðshreyfingin kröfu um að stofnaðir yrðu lífeyrissjóðir fyrir launafólk. Samkomulag varð um það í kjarasamningum árið 1969 að tíu prósent af föstum launum félagsmanna stéttarfélaganna yrðu greidd í nýja lífeyrissjóði sem byggðir yrðu upp eftir starfsstéttum.

Nokkrum árum síðar, árið 1974, var allt launafólk skyldað til þess með lögum frá Alþingi að vera í lífeyrissjóði.

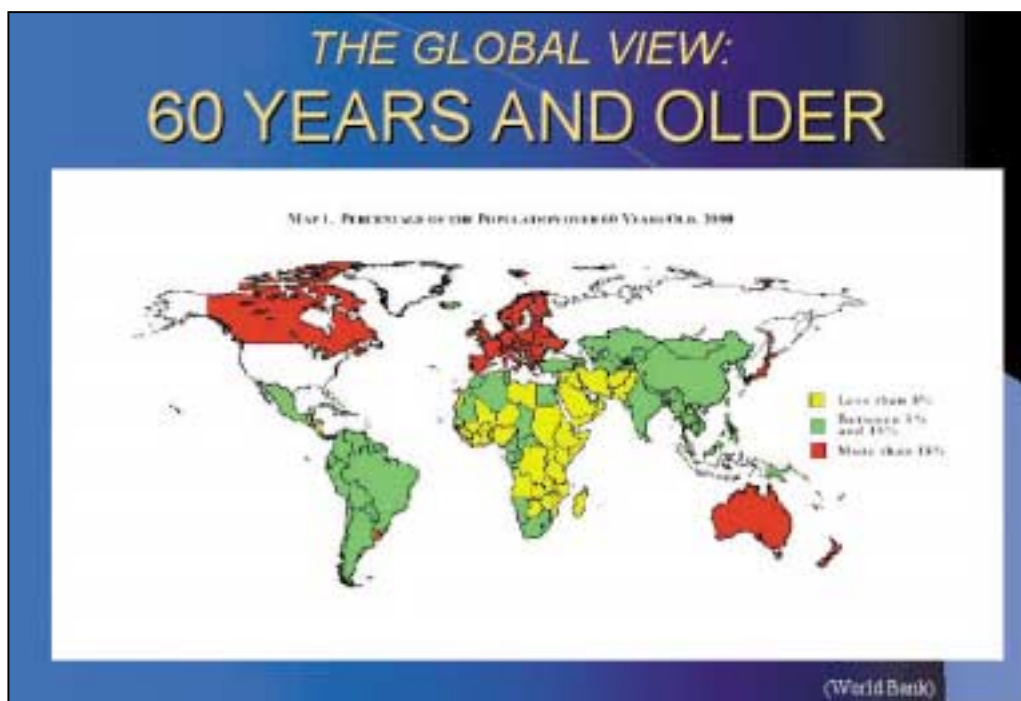
Með þríhliða viðræðum launþega, atvinnurekenda og ríkisvaldsins náðist samkomulag um framtíðarskipulag lífeyrismála árið 1996.

Á grundvelli þessa samkomulags voru samþykkt á Alþingi ný lög um starfsemi sjóðanna. Þau tóku gildi árið 1997. Sjóðirnir starfa nú á þeim lagagrundvelli.

Nýjasti árangur stéttarfélaganna á sviði eftirlauna er svo samkomulag um séreignarlífeyrissparnað, en það kerfi kom til framkvæmda í ársbyrjun 1999.

Barátta verkalýðshreyfingarinnar

Íslenska verkalýðshreyfingin hefur löngum þurft að berjast af miklum krafti fyrir réttindum og kjörum félagsmanna sinna. Það á líka við um félagsleg réttindi af ýmsu tagi.



Hversu stór hluti þjóða heims er kominn yfir sextugsaldurinn? Svar við þeirri spurningu fáum við á þessu korti sem byggir á tölum frá árinu 2000. Rauði liturinn sýnir þær þjóðir þar sem fleiri en 15% íbúanna eru komnir yfir sextugt. Þar eru ríku þjóðirnar mest áberandi. Græni liturinn sýnir þjóðir þar sem þessi aldurshópur er á milli 5% og 15% íbúanna. Eins og þið sjáið er Ísland í þeim hópi – eitt þjóða í Vestur-Evrópu. Það undirstrikar eina af þeim staðreyndum sem einkenna málefni aldraðra á Íslandi; það er að Íslendingar eru enn sem komið er yngri en nágrannarnir í Skandinavíu. Í fátækustu löndum heims eru innan við 5% íbúanna komnir yfir sextugt. Það er einfaldlega enn frekar óalgengt að fólk í þeim löndum lifir svo lengi.

Forystumenn í stéttarfélögum hafa að sjálfsgöðu beitt áhrifum sínum innan stjórn-málaflökkanna. En pólitíska flokkakerfið á Íslandi hefur verið mjög ólíkt því sem gerðist á Norðurlöndum. Í Skandinavíu fóru stórir flokkar jafnaðarmanna með völd áratugum saman og unnu að uppbyggingu velferðarkerfisins í nánú samstarfi við verkalyðshreyfinguna. Á Íslandi náði enginn verkalyðsflokkur slíkum áhrifum; þvert á móti voru áhrifamestu flokkarnir innan verkalyðshreyfingarinnar oftast ekki í stjórnarandstöðu.

Af þessum sökum er löng hefð fyrir því að stéttarfélögin á Íslandi geri kröfur til ríkisvaldsins um félagslegar úrbætur af ýmsu tagi og nái þeim fram í tengslum við gerð kjarasamninga. Með þeim hætti var til dæmis á sínum tíma samið um atvinnuleysistryggingar, félagslegar íbúðabyggingar fyrir láglaunafólk, veikindarétt, orlofsréttindi, styttingu vinnuvikunnar, fæðingarorlof og um lífeyrissjóði fyrir allt launafólk.

Þegar litið er til baka má tvímælalaust telja að stofnun lífeyrissjóðanna sé í hópi merkustu áfanga í langri baráttu verkalyðshreyfingarinnar fyrir réttindum félagsmanna sinna.

Þessi barátta tekur hins vegar aldrei enda. Eldri borgarar á Íslandi eru margir hverjir mjög óánægðir með kjör sín og þá fyrst og fremst dapran hlut ríkisins. Stéttarfélögin þurfa því ekki aðeins að standa vörð um þau lífeyrissjóðum sem þegar hafa áunnist, heldur líka að leitast stöðugt við að auka þau, og bæta þar með kjör aldrið, sérstaklega þeirra sem verst eru settir.

Íslendingar vinna meira . . .

Ég nefndi það áðan að íslenska þjóðin er yngri en frændþjóðir okkar á Norðurlöndum. Annað skilur okkur líka frá þjóðum Skandinavíu: Við vinnum meira og lengur. Ég sá nýlega í sænsku tímariti að sú árátt Íslendinga að vinna og vinna var kölluð „Íslenska undrið“ (Det Isländska Undret).

Lítum á nokkrar tölur sem sýna hlutfall fólks á aldrinum 55-64 ára sem var enn úti að vinna á Norðurlöndum árið 1999.

Munurinn er áberandi.

Meira en 80% íslenskra kvenna á þessum aldri var enn í vinnu, en aðeins 64.9% í Svíþjóð, 61.5% í Norvegi, 50.6% í Danmörku og 42.4% í Finnlandi.

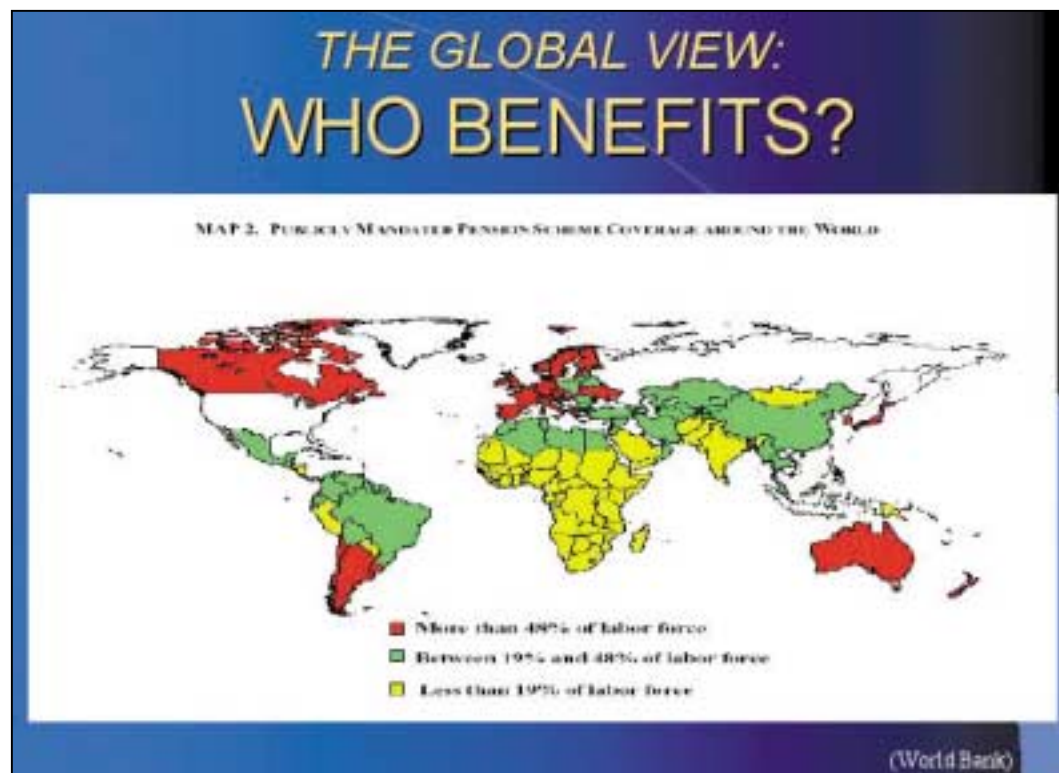
Það er enn meiri munur á körlunum. Ríflega 94% íslenskra karla á þessum aldri voru enn í vinnu. Sambærilegar tölur fyrir Noreg eru 74.5%, 72.3% í Svíþjóð, 61.9% í Danmörku og aðeins 45.4% í Finnlandi.

Hægt er að gefa nokkrar almennar skýringar á þessum mun.

Í fyrsta lagi er atvinnuleysi mismikið í þessum löndum og það hefur verið langminnst á Íslandi hin síðari ár.

Í öðru lagi er félagslegt kerfi þessara landa mismunandi „örlátt“ sem kallað er. Fullyrða má að það sé lakast að þessu leyti á Íslandi.

Í þriðja lagi virðist afstaðan til vinnunnar vera nokkuð önnur á Íslandi en í nágrannalöndunum. Það að vera í vinnunni er ekki aðeins fjárhagslega mikilvægt fyrir Íslendinga, heldur líta margir einnig á það sem félagslega nauðsyn að vera virkur á vinnu-markaði.



Þetta kort gefur til kynna hversu útbreidd eftirlaunakerfi eru í heiminum í dag. Hér er eingöngu miðað við kerfi sem eru skylduð af hinu opinbera. Í „rauðu löndunum“ á kortinu ná slík eftirlaunakerfi til meira en 48% af launafólki. Þetta eru enn á ný fyrst og fremst hin ríku lönd, en einnig Argentína og Chile. Í nokkrum löndum Rómönsku Ameríku, Asíu og norður Afríku ná slík kerfi til á milli 19% og 48% launþega. En í hinum fátækari löndum nýtur einungis lítið brot af vinnuafli þjóðanna eftirlauna af þessu tagi. Tölur frá Íslandi eru ekki á þessu korti, en þar eru allir launþegar skyldaðir til aðildar að lífeyrissjóði.

65-74 ára halda áfram að vinna.

Fyrir rúnum áratug, það er árið 1991, voru 48% allra í þessum aldurshóp enn úti á vinnu-markaðinum.

Tíu árum síðar hafði þetta hlutfall að vísu lækkað nokkuð, en engu að síður voru þá um 40% allra á aldrinum 65-74 ára enn að störfum.

Kannað hefur verið annars vegar hvers vegna Íslendingar hafa hætt að vinna, og hins vegar hvers vegna þeir hafi EKKI hætt að vinna þegar 67 ára aldrinum er náð.

Lítum aðeins á svörin.

Fyrst þeir sem hættu að vinna: hvers vegna gerðu þeir það?

Jú, um 30% sögðust hafa hætt af heilsufarsástæðum.

Um 20% sögðust hafa hætt að vinna til þess að geta notið lífsins á meðan aldur þeirra og heilsa leyfði.

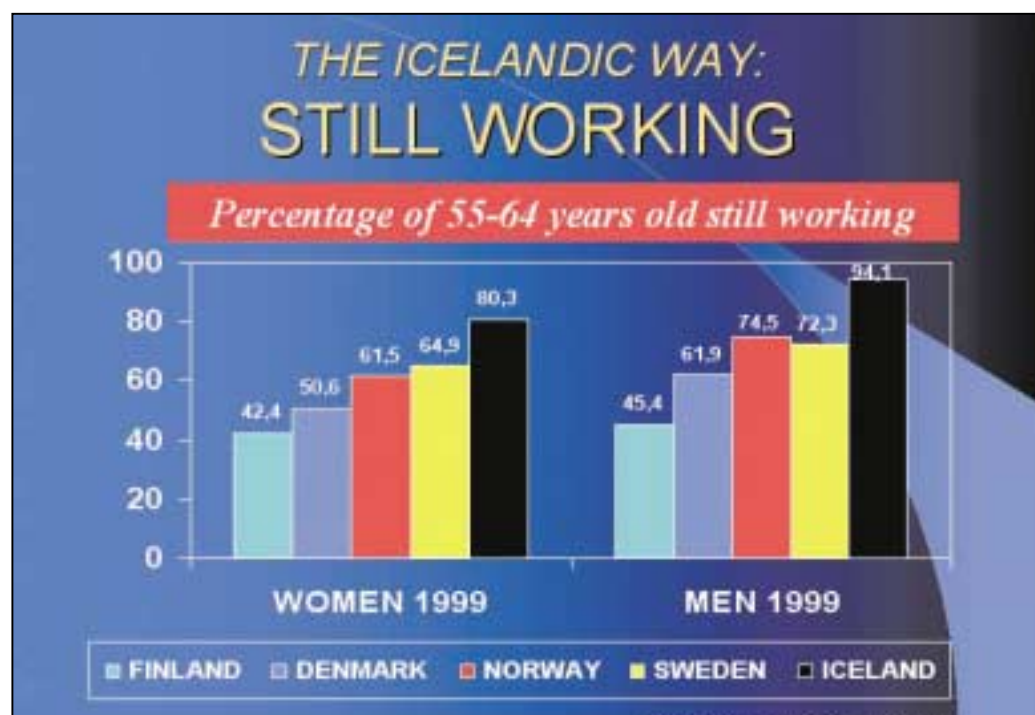
Um 15% sögðust hafa hætt störfum vegna þess að þau höfðu fjárhagslegt bolmagn til þess.

En hvað þá með hina sem héldu áfram að vinna eftir að 67 ára aldrinum var náð?

Um 39% sögðust halda áfram að vinna til að bæta fjárhagslega stöðu sína. Með öðrum orðum: þeir töldu sig ekki hafa efni á því að draga sig í hlé.

Um 30% sögðust halda áfram að vinna vegna þess að þeir hefðu mikla ánægju af starfi sínu.

Tæp 32% tilgreindu ýmsar aðrar ástæður. Margir sögðust ekki vita hvað þeir ættu af gera af sér ef þeir hættu að vinna úti. Aðrir vildu halda áfram að vera virkir í þjóðfélaginu og sögðu að leiðin til þess væri að halda starfi sínu áfram.



Þetta súlurit sýnir hversu hátt hlutfall fólks á aldrinum 55-64 ára var enn úti á vinnu-markaðinum á Norðurlöndum árið 1999. Íslendingar eru þar í sérflokki.

. . . og vinna lengur en aðrir

Af þessum sökum vilja margir Íslendingar halda áfram að vinna eftir að þeir hafa náð þeim aldri sem almannatryggingakerfið miðar eftirlaunin við.

Þetta kemur greinilega fram í atvinnukönnun Hagstofu Íslands. Í þeim niðurstöðum má sjá hversu stórt hlutfall þeirra Íslendinga sem eru á aldrinum

launatekjur á skattframtölum og greiðslur til lífeyrissjóða. Út úr þeim samanburði kemur listi yfir alla þá sem ekki hafa greitt rétt iðgjöld, bæði einstaklinga og fyrirtæki. Allir sjóðir fá tilkynningu um þá sjóðfélaga þeirra sem ekki hafa skilað réttum iðgjöldum, en Söfnunarsjóðurinn fær að auki alla þá sem hvergi hafa greitt í lífeyrissjóð. Það er okkar verkefni að innheimta þessi iðgjöld og það gerum við undanbragðalaust. Nokkuð er misjafnt eftir árum hvað þetta er mikill fjöldi, en almennt má segja að við séum að innheimta iðgjöld af 5-6 þúsund aðilum."

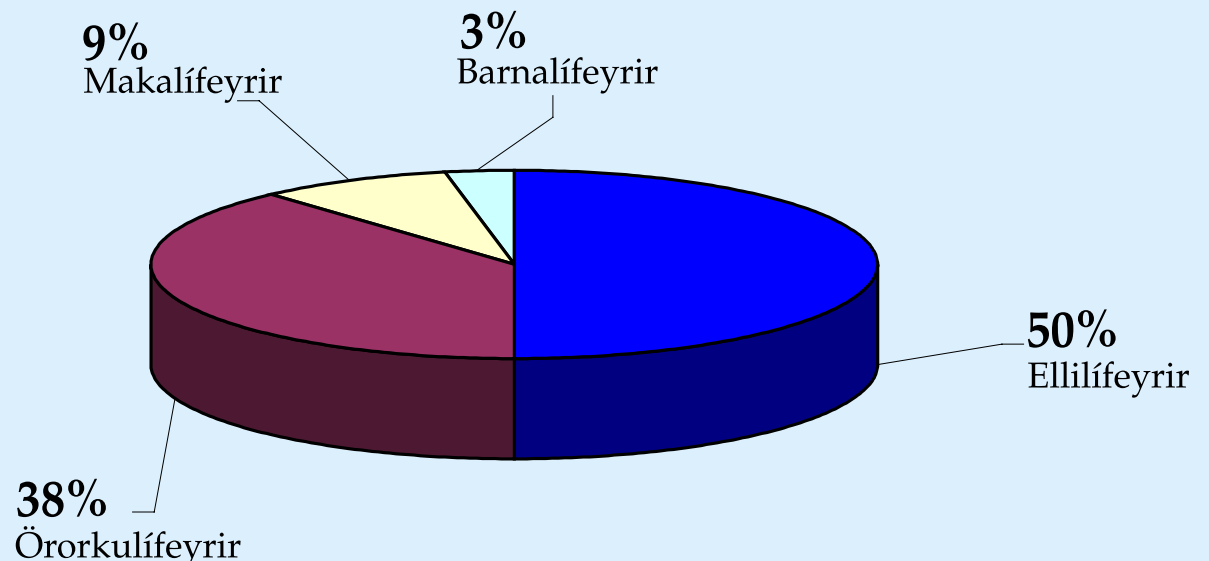
Góð lífeyrisréttindi

„Við erum að greiða góðan lífeyri," segir Sigurbjörn. „Lífeyrisréttindi Söfnunarsjóðsins eru ein þau bestu á hinum almenna vinnumarkaði. Þannig greiðum við sem nemur 1.65% af meðalmánaðarlaunum. Sjóðfélagi sem greiðir í þennan sjóð frá 24 ára aldri til 67 ára getur vænst þess að fá 71% af meðalmánaðarlaunum sínum í lífeyri. Ef hann hefur 100 þúsund krónur á mánuði alla sína starfsævi þá getur hann sem lífeyrisþegi vænst þess að fá 71 þúsund krónur á mánuði til æviloka.

Hinn eiginlegi lífeyrisaldur sjóðsins er 67 ár, en hægt er að byrja að taka lífeyri hvenær sem er á aldrinum 65 til 70 ára. Ef sjóðfélagi fer á lífeyri 65 ára þá lækkar lífeyrinn um 12%, en hækkar um 18% ef hann byrjar sjötugur.

Við höfum sama hlutfall fyrir örorkulífeyri, það er 1.65%. Makalífeyrir er hins vegar betri hjá okkur en öðrum sjóðum á hinum almenna vinnumarkaði. Almenna reglan er sú að við greiðum lífeyri til maka til æviloka, en aðrir almennir sjóðir miða gjarnan við fimm ár. Með maka er átt við að viðkomandi hafi verið í hjónabandi, sambúð eða fjárfélagi við sjóðfélag, en fjárfélag þýðir til dæmis að viðkomandi hafi rekið heimili með sjóðfélaganum. Þannig getur systir sem hefur séð um heimili sjóðfélaga átt rétt á makalífeyri til æviloka eftir að hann fellur frá. Makalífeyrir fellur niður ef viðkomandi gengur aftur í hjónaband eða sambúð.

Hlutfallsleg skipting lífeyris 2002



Ellilífeyrir er um helmingur af lífeyrisgreiðslum Söfnunarsjóðsins.

Sjóðurinn býr að því að í honum er nokkuð af yngra fólki. Hann er því ekki enn farinn að greiða út háan lífeyri, greiðslurnar nema aðeins um 10% af eignum og 20% af iðgjöldum. Ellilífeyrir er um helmingur lífeyrisgreiðslanna, örorkulífeyrir 38%, makalífeyrir 8.8% og barnalífeyrir um 3%, en við greiðum með börnum sem eru 19 ára eða yngri. Við reiknum með því að lífeyrisgreiðslur sjóðsins fari ört vaxandi á komandi árum og ná hámarki á árunum 2030-2040."

Sjóðfélagi sem greiðir í þennan sjóð frá 24 ára aldri til 67 ára getur vænst þess að fá 71% af meðalmánaðarlaunum sínum í lífeyri.

Varfærni í fjárfestingum

Lífeyrissjóðirnir hafa almennt séð átt í nokkrum erfiðleikum með ávöxtun sína síðustu árin, ekki síst vegna niðursveiflu á erlendum hlutabréfamörkuðum. En Söfnunarsjóðurinn getur státað af því að hafa aldrei lent í neikvæðri ávöxtun.

„Hrein raunvöxtun sjóðsins hefur verið að meðaltali 3.2% síðustu fimm árin en 5.3% síðustu tíu árin," segir Sigurbjörn. „En því er ekki að neita að síðustu þrjú árin hafa verið mjög erfið og við vorum til dæmis með hálf prósent í plús í fyrra, en á því ári voru sumir sjóðir með allt að tíu prósent neikvæð ávöxtun. Af 25 stærstu lífeyrissjóðum landsins voru aðeins þrjú sjóðir með jákvæða raunávöxtun á árinu 2002 og Söfnunarsjóðurinn var einn þeirra. Og fyrir árið 2001 vorum við með hæstu raunávöxtun af þessum 25 stærstu lífeyrissjóðum landsins.

Staða sjóðsins hefur auðvitað versnað nokkuð síðustu þrjú árin vegna lélegri ávöxtunar, en við eigum vel borð fyrir báru eins og tölurnar um ávöxtun síðustu tíu ára sýnir, en á því tímabili er ávöxtunin 1.8% umfram það sem við þurfum að ná til þess að sjóðurinn sé í jafnvægi, en það eru 3.5%. Eignir þessa sjóðs eru mjög traustar því við höfum sýnt varfærni í fjárfestingum og til

Lífeyrisgreiðslur áráanna 2001 og 2002

	2001	2002	Breyting milli ára
Ellilífeyrir	105.834.820	137.114.396	29,56%
Örorkulífeyrir	79.534.802	105.089.860	32,13%
Makalífeyrir	19.017.468	23.938.990	25,88%
Barnalífeyrir	6.763.398	8.073.214	19,37%
	211.150.488	274.216.460	29,87%

Lífeyrisgreiðslur Söfnunarsjóðsins fara vaxandi með hverju ári, og svo mun verða næstu áratugin. Hér má sjá tölur um lífeyrisgreiðslur áráanna 2001-2002.

dæmis farið hægar í erlenda fjárfestingu en margir aðrir. Um síðustu áramót vorum við með um 10% í erlendum bréfum.

Séreignardeildin vaxandi

Söfnunarsjóðurinn rekur séreignadeild fyrir viðbótarsparnað og hún hefur skilað góðri ávöxtun frá stofnun árið 1999, eða 4.6% að meðaltali fyrir allt tímabilið. Rétt-hafar eru nú um þrjú þúsund talsins.

„Söfnunarsjóðurinn sér um séreignardeildina en meðferð fjármuna hennar er algjörlega aðskilin frá rekstri sameignardeildarinnar því við sömdum strax í upphafi við Búnaðarbankann um að fjárfesta eignir rétthafa í séreignardeildinni,” segir Sigurbjörn. „Boðið er upp á tvær fjárfestingarleiðir. Söfnunarleið 1 er innlánsreikningur sem skilar í dag um 6% raunávöxtun. Söfnunarleið 2 er blanda af skuldabréfum, hlutabréfum og erlendum verðbréfum. Almenna reglan er sú að 70% séu fjárfest í innlendum skuldabréfum, 10% í innlendum hlutabréfum og 20% í erlendum verðbréfum. Hver og einn getur vikið frá þessu, en aðeins að vissu marki, það er hlutabréf mega aldrei verða meira en 40% af heildinni.

Það eru eigendur séreignarreikninganna sem ákveða hvora leiðina þeir vilja fara, og þeir geta hvenær sem er skipt á milli söfnunarleiða, en verða sjálfir að hafa frumkvæði að því. Þeir fá almenna ráðgjöf sem í meginatriðum er sú að þeir sem eru komnir nálægt lífeyristökaldri eru betur komnir í Söfnunarleið 1 en hinir sem yngri eru og þola meiri sveiflur í ávöxtun ættu að fá betri langtímaávöxtun með Söfnunarleið 2.

Við leggjum áherslu á að sem flestir taki þátt í þessum sparnaði því hann gefur sjóðfélögum í fyrsta lagi skattaafslátt og í öðru lagi viðbót við þann lífeyri sem þeir fá úr sameignardeildum lífeyrissjóðanna. Viðbótarlífeyririnn getur til dæmis auðveldað mönnum að byrja að taka lífeyri fyrr en ella.”

Lán til sjóðfélaga

Söfnunarsjóðurinn veitir sjóðfélögum lán sem núna eru að hámarki fjórar milljónir króna. Vextir fylgja húsbrefavöxtum á markaði, að viðbættu 0.75% álagi, og eru núna 5.3%. Lánstími er frá 8 til 30 ár en það er hægt að greiða lán upp hvenær sem sjóðfélagi kys.

„Skilyrði til að fá lán eru þau helst að lán-takandi sé að greiða í sjóðinn, hafi greitt í lífeyrisjóð í að minnsta kosti þrjú ár og þar af í tólf mánuði til okkar,” segir Sigurbjörn. „Við lánnum gegn veði í íbúðahúsnæði og miðum þá við sem hámark 60% af fasteignamati eða markaðsvirði.”

TÍU STÆRSTU LÍFEYRIS-SJÓÐIR Í ÁRSLOK 2002

	Hrein eign 31.12.2002 þús. kr.	Hrein eign 31.12.2001 þús. kr.	Aukning árið 2002
1. Lífeyrissjóður starfsmanna ríkisins	116.125.953	100.780.542	15,2%
2. Lífeyrissjóður verslunarmanna	101.957.398	97.511.693	4,6%
3. Lífeyrissjóðurinn Framsýn	53.673.365	52.137.157	2,9%
4. Lífeyrissjóður sjómanna	47.062.605	44.867.509	4,9%
5. Sameinaði lífeyrissjóðurinn	46.039.937	48.649.187	-5,4%
6. Lífeyrissjóður Norðurlands	28.378.311	27.726.911	2,3%
7. Söfnunarsjóður lífeyrisréttinda	23.939.624	22.261.551	7,5%
8. Lífeyrissjóður bankamanna	19.789.062	19.286.619	2,6%
9. Frjálsi lífeyrissjóðurinn	19.680.484	18.432.762	6,8%
10. Lífeyrissjóðurinn Lífiðn	18.980.560	18.127.588	4,7%

Horft til framtíðar

„Ef fram fer sem horfir þá mun Söfnunarsjóðurinn dafna og vaxa á komandi árum,” segir Sigurbjörn aðspurður um framtíðarhorfurnar.

„Það er kannski einkum tvennt sem reikna má með að verði áberandi í umræðunni í náninni framtíð. Annars vegar er það spurningin um hvort taka beri upp aldurstengd réttindi í lífeyrissjóðunum, en með því er átt við að réttindi séu breytileg eftir aldri þeirra sem iðgjöldin greiða og þá meiri fyrir þá sem yngri eru, þótt meðaltalsútkoman yfir starfsævina verði sú sama. Hins vegar er það örorkulífeyririnn

og samspil sjóðanna og Tryggingastofnunar á því sviði. Þar er augljóslega þörf á að samræma vinnubrögð til að gera þeim, sem lenda í slíkri ógæfu, lífið hagfelldara og reyna að koma þeim í auknum mæli sem fyrst aftur út á vinnumarkaðinn með aukinni endurhæfingu og öðru slíku.

Við hjá Söfnunarsjóðnum höfum til dæmis tekið þátt í svokölluðu Janus-verkefni, en það er samstarf nokkurra lífeyrissjóða og Tryggingastofnunar um að reyna að koma öryrkjum sem allra fyrst í nám, starfsþjálfun eða sjálfsstyrkingu. Þetta er vísir af því sem leggja þarf mun meiri áherslu á í framtíðinni,” segir Sigurbjörn.

Hvað kostar reksturinn?

Söfnunarsjóður lífeyrisréttinda var í fjórtánda sæti þegar kostnaður við rekstur lífeyrissjóðanna er borinn saman við eignir þeirra á síðasta ári.

Í fyrra var þetta hlutfall rekstrarkostnaðar langhæst hjá Lífeyrissjóði starfsmanna sveitarfélaga, eða 0.86% af eignum. Næst komu Lífeyrissjóður Verkefningafélags Íslands og Frjálsi lífeyrissjóðurinn með 0.56%, Sameinaði lífeyrissjóðurinn með 0.47%, Lífeyrissjóður Vestfirðinga og Lífeyrissjóðurinn Lífiðn með 0.41%, Lífeyrissjóður Austurlands með 0.36%, Samvinnulífeyrissjóðurinn með 0.34%, Lífeyrissjóður Vesturlands með 0.32%, Lífeyrissjóður Vestmannaeyja með 0.31%, Lífeyrissjóðurinn Framsýn og Lífeyrissjóður bænda með 0.29%, Lífeyrissjóður Norðurlands með 0.27% og Söfnunarsjóðurinn með 0.26%. Hlutfall Lífeyrissjóðs starfsmanna ríkisins var 0.23% (A-deild) og 0.21% (B-deild).



Jack, Rolf og Gaja þýða íslensku orðin!



Dæmigerð kennslustund í Rolle.

Sjúkraliði í Genfarskóla

Með blendnum tilfinningum ákvað ég að sækja um að fara í Genfarskólann á vegum BSRB, án þess að vita út í hvað ég var að fara. Nú er þessum fjórum vikum lokið og ég hef safnað miklu í sarpinn um alþjóðastofnanir, erlend verkalýðssamtök og störf þeirra. Ekki hefur verið mikið rætt og ritað um alþjóðamálefni í félaginu og við því svolítið utangátta um þau.

Undirbúningur

Undirbúningurinn felst í að kynna okkur skipulag ILO stofnunarinnar í grófum dráttum. Haldnir voru þrjár fundir sem eru að mínu mati mjög nauðsynlegir og gefa ferðalöngum smá innsýn í það sem koma skal, en tveir fulltrúar frá Íslandi fara, annar frá bandalaginu og hinn frá ASÍ. Í reynd er það Alþýðusamband Íslands sem er aðili að ILO, en við fáum að njóta og sendir BSRB einn fulltrúa ár hvert.

ILO - hvað er nú það, já ekki undra að þið spyrjið, ekki vissi ég það áður en ég fór af stað ... en veit núna. Það er Alþjóðavinnuálagstofnun Sameinuðu þjóðanna sem sett var á laggirnar 1919, svo hún er komin til ára sinna. Þessi stofnun heldur þing einu sinni á ári, sem stendur í 3 vikur og í tvær vikur fylgjast nemendur Genfarskólans með þinginu.

Rolle

Rolle er smábær í Sviss þar sem skólinn hefur til afnota húsnæði fyrir nemendur. Við dvöldum þar í viku og lögðum okkur fram við að kynnast, en auk okkar Íslendinganna voru Danir, Norðmenn, Svíar og Finnar. Tungumálið var norrænt, þ.e.a.s. allir töluðu sitt eigið mál nema við og finnarnir en þeir töluðu sænsku. Guð sé lof fyrir dönskukunnáttu mína!! Það tók svolítinn tíma að venjast norskunni og sænskunni en



Frá lokahófi Genfarskólans. Helga Dögg til hægri, en fremst til vinstri er Gunnvör frá Noregi, sem var herbergisfélagi hennar.

skilningurinn kom ótrúlega fljótt. Svíar og Norðmenn áttu í vandræðum með að skilja Danina og öfugt, en með því að allir töluðu hægt og skilmerkilega tókst þetta.

Vinna hófst kl. 8:30 alla dagana og lauk kl. 17:00. Á skólabekknum fræddumst við um verkalýðshreyfinguna frá öðrum Norðurlöndum, skiluðum af okkur heimavinnunni, hlustuðum á fyrirlestra um alþjóðaverkalýðsmál og væntanlegt ILO

þing. Í lok vikunnar var skipt í hópa sem störfuðu á ILO-þinginu.

Menningarkvöld

Hvert land hélt menningarkvöld. Við frá Íslandi tókum með okkur flatkökur frá Dalvík, hangikjöt frá Akureyri og harðfisk að vestan. Þetta bárum við á borð fyrir frændur vora ásamt bjórlíki og gátum sagt þeim sögu bjórsins á Íslandi sem vakti mikla athygli og kátínu svo ekki sé meira sagt. Við kenndum þeim sönginn; Ríðum, ríðum og sungu sammemar okkar það frábærlega vel. Frændur vorir fengu að spreyta sig á íslenskunni og þýddu nokkur íslensk orð, frábær skemmtun. Kvöldið tókst í alla staði vel.

Genf

Já, upp klukkan 07:30 á sunnudagsmorgni, nú átti að koma sér til Genfar!! Rútan fór á slaginu hálf tíu. Það er fokið í flest skjól þegar verkalýðurinn á ekki

*Helga Dögg
Sverrisdóttir, sjúkraliði,
sótti Genfarskólann
síðastliðið sumar og
segir hér frá þeirri
reynslu sinni.*

hvíldardag á sunnudegi, en við vorum ekki spurð að því. Þegar til Genfar kom var búið að byrgja stóran hluta af hótélum og opinberum byggingum vegna G8 fundarins og miklar ráðstafanir gerðar vegna þessa, meðal annars var óeirðalögregla frá Þýskalandi fengin á staðinn til aðstoðar. Við fórum ekki varhluta af þessu og neitaði rútbílstjórinn að aka um borgina til að sýna okkur markverða staði eins og átti að gera. Mótmælagöngur voru víða haldnar, en sú stærsta kom í heimsfréttirnar. Nokkrir samnemar mínir fóru í gönguna en danska rafvirkjafélagið hafði skipulagt rútuferð frá Danmörku til að taka þátt í mótmælagöngunni og slóust þau í hópinn með þeim. Að þeirra sögn mikil upplifun en einhverjar óeirðir áttu sér stað.

ILO-þingið

Jæja, þá var að taka kjóla og pils fram! Finn klæðnaður skylda, aumingja strákarnir í jakkafötum, en um 29 stiga hiti var í Genf á þessum tíma. Ekki hefur verið svo heitt og þurrt þar síðan 1919, en þannig veður var þessar tvær vikur sem við dvöldum þarna. Margt áhugavert gerðist á þinginu en í BSRB tíðindunum getið þið lesið ykkur til um það. Unnið var í hópum og vinnutími okkar æri misjafn eftir nefndum. En alla daga hófust fundir kl. 09:30 og algengt að þeir stæðu til 17:30 og lengur ef málefnið kröfðust þess og einhverjir unnu á laugardeginum. Að sjálfsgöðu voru matarhlé og sérstök fundarhlé fyrir hvern hóp til að samræma skoðanir. Í þeirri nefnd sem ég tók þátt í voru yfirleitt áhugaverðir fundir hjá verkalýðssamtökunum sem við létum sjaldan fram hjá okkur fara. Inn til ríkisstjórna og atvinnurekanda komumst við ekki þó við reyndum!

Brussel

Laugardaginn 14. júní flugum við til Brussel og fórum í skoðunarferð með rútu í um eina klukkustund. Áhugvert að sjá byggingar og heyra um borgina en henni var gerð ágæt skil í ferðinni. Eftir helgina hófust fyrirlestrar sem haldnir voru á



Óeirðalögreglan á götum Genfar.

dönsku, norsku eða sænsku og í sannleika sagt skiluðu þeir sér misvel til nemenda. Við heimsóttum Evrópuþingið en því miður leyfði tíminn okkur ekki skoðunarferð um húsið, sáum einungis aðalfundasalinn stutta stund.

Nú var komið að þeim tímamótum að við áttum að standa skil á skýrslu hópsins og var vinna lögð í hana þegar tími gafst til þá daga sem við vorum í Brussel. Síðasta daginn gerðu hóparnir starfi sínu skil, fóru yfir skýrslurnar í stuttu máli og umræður fóru fram um málefnið. Starfinu lauk þar með í skólanum, en margir áttu eftir vinnu þegar heim var komið við greinaskrif og fleira þess háttar.

Lokahófið

Lokahófið hófst tveim tímum eftir að vinnu okkar lauk. Mætti fólk þar þrúðbúið og ánægt með síðastliðnar 4 vikur. Það mátti merkja þreytumerki hjá öllum enda búið að vera strangt, en fræðandi. Að norskum sið héldu karlarnir ræðu fyrir konurnar og svo öfugt. Við dömurnar vorum svo heppnar að ein af norsku konunum samdi vísur um hvern og einn manninn og sungum við þær þeim til heiðurs. Stormandi lukka!

Allir gengu hægt um gleðinnar dyr, því fyrri hópurinn, sem ég var í, var sóttur kl. 05:30 á hótelið í flug. Já, það er á fleiri stöðum en á Íslandi hægt að tala um ókristileg-



Helga Dögg og Senior Pinson frá Guatemala.

Starfsmenntaverðlaun 2003:

Tilnefningar SLFÍ

Sjúkraliðafélag Íslands sendi inn tvær tilnefningar til Starfsmenntaverðlauna 2003, en þau er veitt í septembermánuði.

Það eru Starfsmenntaráð og Mennt sem standa að þessum verðlaunum, en þau eru hugsuð sem hvatning til þeirra sem vinna framúrskarandi starf á sviði starfsmenntunar. Markmið verðlaunanna er fyrst og fremst að styðja við nýsköpun og framþróun starfsmenntunar á Íslandi.

Sjúkraliðafélagið tilnefndi Fjölbrotarskólann við Ármúla (FÁ) og Framvegis miðstöð um símenntun í flokki fræðsluadila. Í febrúar síðastliðnum varð sú breyting á rekstri FÁ að gengið var frá stofnun Framvegis – miðstöðvar um símenntun, en það er sjálfseignarstofnun með sérstakri stjórn sem hefur það markmið að stuðla að aukinni og bættri sí- og endurmenntun.

Í flokki fyrirtækja og félagasamtaka tilnefndi Sjúkraliðafélagið Bandalag starfsmanna ríkis og bæja (BSRB) fyrir að standa fyrir umfangsmikilli tölvukennslu, en námskeið þessi sóttu 1.690 manns af öllu landinu. Fyrir þetta lofsverða framtak er lagt til að BSRB hljóti starfsmenntaverðlaun ársins 2003.

Heimasíða Styrktarsjóðs

Nú er hægt að nálgast úthlutunarreglur og umsóknareyðublöð Styrktarsjóðs BSRB á Netinu því sjóðurinn er kominn með eigin heimasíðu.

Slóðin á nýju heimasíðuna er þessi: <http://styrktarsjodur.bsrb.is>

Þar er líka að finna ýmsar gagnlegar upplýsingar um sjóðinn sem á síðasta ári greiddi um eina milljón króna á mánuði í styrki til félagsmanna.

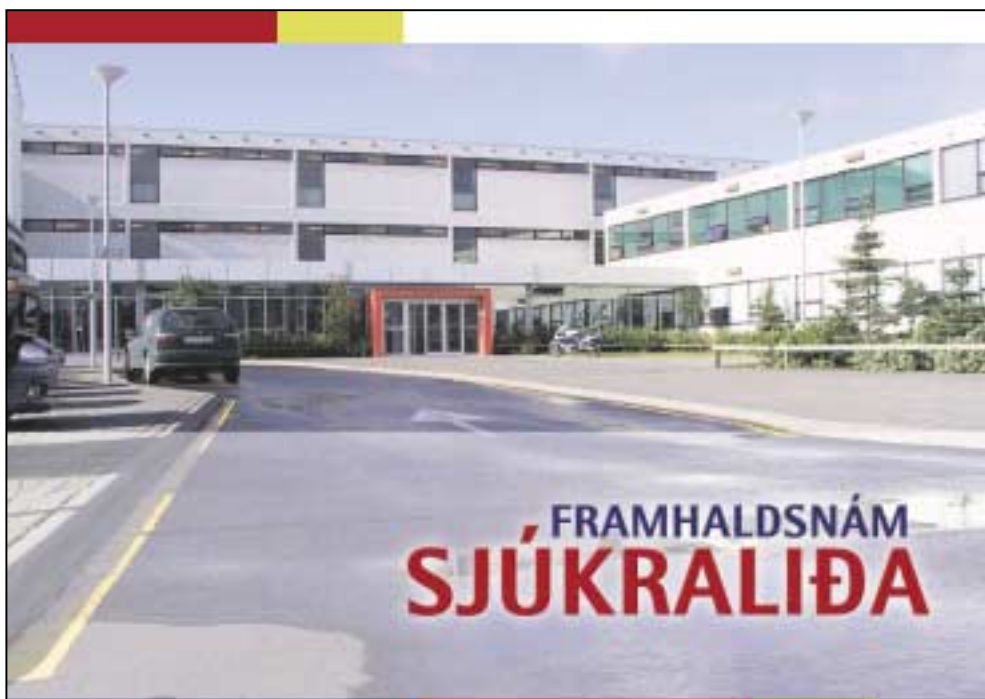
Hitaveita í Munaðarnesi

Borun eftir heitu vatni í Munaðarnesi hefur borið árangur og verður hitaveita lögð í orlofsheimilabyggðirnar þar og á Stóru Skógum.

Með tilkomu hitaveitunnar verður hægt að koma upp heitum pottum við orlofshúsin.

Breytt heimilisfang?

Sjúkraliðar sem flytja heimilisfang sitt eru hvattir til að láta skrifstofu Sjúkraliðafélagsins vita um nýja heimilisfangið. Með því móti er tryggt að sendingar frá félaginu, þar á meðal blaðið Sjúkraliðinn, berist með skilum til allra félagsmanna.



Framhaldsnám sjúkraliða hefst í janúar

Eins árs framhaldsnáms sjúkraliða í öldrunarhjúkrun hefst í þriðja sinn í janúar árið 2004 í Heilbrigðisskólanum (Fjölbrotarskólanum við Ármúla).

Hægt er að fá upplýsingar um námið á vefsíðu Ármúlaskólans www.fa.is og láta skrá sig á skrifstofu skólans að Ármúla 12. Guðrún Hildur Ragnarsdóttir er deildarstjóri námsbrautarinnar. Netfang hennar er: ghr@fa.is

Sérstaklega er fjallað um leyfi til að stunda framhaldsnám og endurmenntun á launum í grein 10.1.2 í aðalkjarasamningi sjúkraliða, en þar segir:

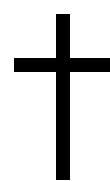
„Sjúkraliðar sem með sérstöku leyfi stjórna stofnana stunda viðurkennt sérnám varðandi starf sitt eða sækja framhalds- eða endurmenntunarnámskeið sem nýtur viðurkenningar heilbrigðisyfirvalda, haldi föstum launum með fullu vaktaálagi meðan slíkt nám varir, allt að þrem mánuðum á hverjum 5 árum. Launahlutfall í námsleyfi sé sem næst meðaltali launa þann tíma sem rétturinn vannst á.“

Heimilt er að veita starfsmönnum sem ákvæði þetta tekur til, námsleyfi með þessum kjörum tíðar en að framan greinir en þá skemur hverju sinni þó ekki umfram 1 mánuð á hverjum 20 mánuðum enda leiði ekki af því aukinn kostnaður. Heimilt er að veita lengra leyfi sjaldnar eða allt að 6 mánuði á hverjum 10 árum. Á sama hátt er heimilt að veita 9 mánaða leyfi á hverjum 12 árum. Næstu 3 ár eftir að námsleyfi lýkur í því tilviki, ávinnst ekki réttur til námsleyfis.“

Ráptuðrur

Á skrifstofu Sjúkraliðafélagsins fást ráptuðrur eða hliðartöskur merktar félaginu. Þær eru milliblár og svartar og kosta 1.500 krónur.

Góðar til að geyma hvað sem er, og tilvaldar fyrir sundfatnað.



Minningarkort

Sjúkraliðar eru minntir á, að á vegum Sjúkraliðafélags Íslands hefur verið stofnaður minningar- og styrktarsjóður. Sjóðurinn eru fjármagnaður með sölu minningarkorta og rennur allur hagnaður af sölu kortanna óskiptur til sjóðsins.

Hlutverk sjóðsins er að styrkja félagsmenn sem eiga í fjárhagserfiðleikum vegna veikinda, þeirra sjálfra, maka eða barna eða af öðrum óviðráðanlegum orsökum.

Sjúkraliðar og aðrir velunnarar stéttarinnar eru beðnir að styrkja “Minningar- og styrktarsjóð” Sjúkraliðafélags Íslands með kaupum á minningarkortum við andlát vinar eða ættingja.

Kortin eru til sölu á skrifstofu félagsins í síma 553 9493 eða 553 9494, fax 553 9492.

Flíspeysur



Flíspeysur með merki félagsins í barninum eru til sölu á skrifstofu Sjúkraliðafélagsins. Þær eru rauðar, grænar, milliblár, dökkblár og gráar.

Einungis er um að ræða stórar stærðir. Verðið er kr. 1500.

Hægt er að panta peysurnar og fá þær sendar heim, að viðbættum flutningskostnaði.

Skrifstofa Sjúkraliðafélags Íslands er að Grensásvegi 16.

Símar skrifstofunnar eru 553 9493 og 553 9494.

Símbréf 553 9492

Tölvupóstfang: birna@slfi.is

Tvær tegundir námskeiða í boði. Svæðanudd og vöðvanudd

- Í svæðanuddi er farið inná öll kerfi líkamans gegnum iljar, rist og ökkla. Kennsla er 16 kennslustundir.

Haldið verður eitt námskeið þar sem kynnt verður hugmyndafræði og saga svæðanudds. Eftir námskeiðið á fólk að geta nuddað heilnudd sjálfstætt.

Kennt verður á fjórum kvöldum frá kl. 17.30 - 20.30, 21.-22. og 28.-29. október. Verð 15.000.

Nuddnámskeið

- Í líkamsnuddi er kennt að nudda bak, háls og höfuð. Kennsla er 16 kennslustundir.

Haldin verða þrjú námskeið, sem hvert verður kennt á fjórum kvöldum.

Kennt verður frá kl. 17.30 - 20.30.
23.-24.- 30. september og 1. október.
7.-8. og 14.-15. október.
4.-5. og 11.-12. nóvember.
Verð 15.000.

Hámarksfjöldi nemenda á hvert námskeið er takmarkaður við sex manns til að hægt sé að leiðbeina hverjum og einum sem best.

Ath. Víða taka verkalýðsfélög þátt í kostnaði við námskeið.

Visa – Euro léttgreiðslur. Hafið samband og fáið nánari upplýsingar í síma 8220727

Gunnar L. Friðriksson
Nuddari. F. Í. N.



Vetrarleiga orlofshúsa og íbúðar félagsins

Félagsmenn Sjúkraliðafélags Íslands eiga kost á að velja um leigu þriggja orlofshúsa og íbúðar félagsins í Reykjavík um helgar (föstudag til mánudags) eða í vikuleigu á tímabilinu 12. september 2003 til 5. janúar 2004.

Leigugjöld eru sem hér segir:

- 11.000 krónur fyrir eina viku frá föstudegi til föstudags.
- 9.000 krónur fyrir helgarleigu, þjár nætur föstudag til mánudags.
- 4.000 krónur fyrir eina nótt og 2.000 krónur á sólarhring fyrir framhaldsleigu.
- 11.000 krónur yfir jölin, frá 22. desember til 29. desember (mánudags).
- 11.000 krónur um áramót, frá 29. desember til 2. janúar 2004 (mánudags).

Tekið er á móti umsóknum á skrifstofu félagsins.

Orlofshúsunum og íbúðinni verður ráðstafað í þeirri röð sem umsóknir berast. Ganga þarf frá leigusamningi að minnsta kosti viku fyrir brottför. Að öðrum kosti áskilur Orlofsnefnd félagsins sér rétt til endurleigu húsnæðisins.

Umsóknum skal komið á skrifstofu félagsins Grensásveg 16, 108 – Reykjavík. Símar á skrifstofunni eru: 553 – 9493 og 553 – 9494, fax 553 – 9492, tölvupóstfang gunnar@sfi.is eða margret@sfi.is.



Kiöjåberg - sumariús

Kiöjåberg í Grimsnesi á Suðurlandi í 75 km. fjarlægð frá Reykjavík. Ahugaverður kostur fyrir góffahugafólk og annað útivistarfólk. Um landið liggja víða fallegar gönguleiðir með miklu viðsýni til jökla og hafs. Bústaðurinn er í u.þ.b. 20 mínútna aksturs fjarlægð frá Selfossi. Húsið er heilsárs hús með 3 svefnherbergjum, með rúnum og sængurfatnadi fyrir 6 manns, baðherbergi með sturtu, stofu, borstofu, eldhúskrók og rúmgöðri forstofu. Umhverfis húsið er vernd með heitum potti fyrir 4 – 6.

Sigurhæð í Biskupstungum

Sigurhæð í landi Úthlíðar í Biskupstungum, 15 kílómetrum fyrir austan Laugarvatn. Bústaðurinn er heilsárs hús með 3 svefnherbergjum með rúnum og sængurfötum fyrir 7 manns, auk tveggja dýna. Umhverfis bústaðinn er vernd með heitum potti. Í næsta nægurnni eru skemmtilegar gönguleiðir og stutt í þjónustu og ahugaverða staði svo sem Gullfoss, Geysi, Skálholt, Flúðir og fjölmargt fleira.

Sumariús í Vaðnesi

Sumariúsið að Kjarrbraut 4 í Vaðnesi er skammt austan við Þrastarlund við Sög. Í bústaðnum eru 3 svefnherbergi með svefnplássí fyrir átta þarf af einni í stofu. Skammt fyrir austan er Kerrið og margar merktar gönguleiðir eru í nægurninu. Rúmgöð vernd er við bústaðinn með heitum potti.

Íbúð í Reykjavík

Að Fellsúla 16 í Reykjavík er rúmgöð þriggja herbergja íbúð í næsta nægurnni við skrifstofu félagsins. Hún er búin öllum helstu þægindum, síma, sjónvarpi og myndbandstæki með aðgangi að veibúnum þvottahúsi. Svefnabstada er fyrir 7–9 manns, þarf af fyrir tvo á dýnum. Fellsúliinn er vel staðsettur, örstutt í strætisvagnstöðina við Grensásveg. Stutt er í verslanir í Skeifunni og Kringlunni, grasgarðinn í Laugardal, fjölskyldu- og húsdýragerðin, skautahöllina, íþróttasvæðin og í sundlaug.



Kiöjåberg - sumariús



Sigurhæð í Biskupstungum



Sumariús í Vaðnesi



Íbúð í Reykjavík



trygg framtíð

Trastur sjóður,

...en með góðri aðhlyningu
vöxum við og döfnum.
Við gætum hagsmuna þinna og ávöxtum
lífeyrinn þinn þar til tímabært er fyrir þig
að njóta hans.

Við byrjum smátt
