

Samtök fyrirtækja í velferðarþjónstu (SFV)
fyrir hönd eftirfarandi aðildarféлага:
Alheimersamtökin, Ás, Dalbær, Eir, Fellsendi, Grund, Hamrar, Hornbrekka, Hrafnista,
Hvammur, Lundur, Múlabær/Hlíðabær, Mörk, S.Á.Á., Sjálfsbjargarheimilið, Skjól,
Sóltún, Sólvangur og Vigdísarholt (Seltjörn, Sunnuhlíð)
annars vegar
og
Sjúkraliðafélag Íslands (SLFÍ)
hins vegar
gera með sér svofellt

SAMKOMULAG

um breytingar og framlengingu á kjarasamningi aðila.

1. gr.

Gildistími

Gildandi kjarasamningur aðila framlengist frá 1. apríl 2019 til 31. mars 2023 með þeim breytingum og fyrirvörum sem í samkomulagi þessu felst og fellur þá úr gildi án frekari fyrirvara.

2. gr.

Launahækkanir

Laun samkvæmt grein 1.1.3 hækki sem hér segir:

- 1. apríl 2019: Laun hækka um 17.000 kr.
- 1. apríl 2020: Laun hækka um 24.000 kr. fyrir launaflokka 1-13 og um 18.000 kr. fyrir hærri launaflokka.
- 1. janúar 2021: Laun hækka um 24.000 kr. fyrir launaflokka 1-13 og um 15.750 kr. fyrir hærri launaflokka.
- 1. janúar 2022: Laun hækka um 25.000 kr. fyrir launaflokka 1-13 (1-25 í breyttri launatöflu sjá bókun 4) og um 17.250 kr. fyrir hærri launaflokka.
Sjá launatöflur í fylgiskjali 3.

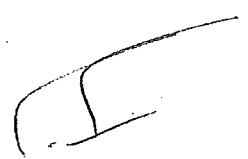
3. gr.

Önnur laun er starfinu fylgja

Ný grein bætist við kafla 1 sem hljóðar svo:

- 1.1.4 Auk mánaðarlauna er heimilt að greiða önnur laun er starfinu fylgja með mánaðarlegri greiðslu. Önnur laun geta verið vegna reglubundinnar yfirvinnu og starfstengds álags sem ekki verður mælt í tíma. Önnur laun geta m.a. komið í stað yfirvinnukaups skv. gr. 1.5.

SFV



4. gr.
Viðbótarlaun

Grein 1.3. breytist og verður sem hér segir:

- 1.3.1 Heimilt er að greiða viðbótarlaun umfram reglubundin mánaðarlaun. Ákvörðun um greiðslu viðbótarlauna skal tekin af launagreiðanda og vera í samræmi við reglur fjármála- og efnahagsráðherra um greiðslur viðbótarlauna. Fjárhæð viðbótarlauna skal byggja á málefnalegum sjónarmiðum. Greiða má viðbótarlaun í allt að sex mánuði en ef tilefni er til er heimilt að framlengja greiðslu þeirra um þrjá mánuði í senn en þó aldrei lengur en í tvö ár samfellt.

5. gr.
Persónuuppbót

Grein 1.7 verður svohljóðandi:

1.7 Persónuuppbót í desember

- 1.7.1 Persónuuppbót (desemberuppbót) á samningstímanum verður sem hér segir:

Á árinu 2019	92.000 kr.
Á árinu 2020	94.000 kr.
Á árinu 2021	96.000 kr.
Á árinu 2022	98.000 kr.

Starfsmaður sem er við störf í fyrstu viku nóvembermánaðar skal fá greidda persónuuppbót 1. desember ár hvert miðað við fullt starf tímabilið 1. janúar til 31. október. Persónuuppbót er föst krónutala og tekur ekki hækkunum skv. öðrum ákvæðum kjarasamningsins. Á persónuuppbót reiknast ekki orlofsfé. Hafi starfsmaðurinn gegnt hlutastarfi eða unnið hluta úr ári, skal hann fá greitt miðað við starfshlutfall á framangreindu tímabili. Á sama hátt skal einnig starfsmaður sem látið hefur af starfi en starfað hefur samfellt í a.m.k. 3 mánuði (13 vikur) á árinu, fá greidda persónuuppbót, miðað við starfstíma og starfshlutfall. Sama gildir þótt starfsmaður sé frá störfum vegna veikinda eftir að greiðsluskyldu stofnunar lýkur eða í allt að 6 mánuði vegna fæðingarorlofs. Áunnin persónuuppbót skal gerð upp samhliða starfslokum.

6. gr.
Yfirvinna

Grein 1.5.1 um yfirvinnu breytist þann 1. október 2020 og verður svohljóðandi:

- 1.5.1 Yfirvinna er greidd með tímakaupi, sem skiptist í yfirvinnu 1 og yfirvinnu 2. Tímakaup yfirvinnu 1 er 0,9385% af mánaðarlaunum. Yfirvinna 2 greiðist fyrir vinnu umfram 40 stundir á viku (173,33 stundir miðað við meðalmánuð). Tímakaup yfirvinnu 2 er 1,0385% af mánaðarlaunum. Sjá bókun 9.

50F

7. gr.
Vinnutími

Grein 2.1.1 verður svohljóðandi:

- 2.1.1 Vinnuvika starfsmanns í fullu starfi er 40 stundir nema um skemmri vinnutíma sé sérstaklega samið.

Sjá fylgiskjal 1 vegna breytts fyrirkomulags vinnutíma í dagvinnu og fylgiskjal 2 vegna breytts fyrirkomulags í vaktavinnu.

8. gr.
Orlof

4. kafli breytist frá 1. maí 2020 og verður svohljóðandi:

4.1 Lengd orlofs

- 4.1.1 Orlof skal vera 30 dagar (240 stundir) miðað við fullt starf. Ávinnsla orlofs skal vera hlutfallsleg miðað við starfshlutfall og starfstíma starfsmanns.

4.2 Orlofsfé og orlofsuppbót

- 4.2.1 Starfsmaður skal fá 13,04% orlofsfé á yfirvinnu og álagsgreiðslur skv. samningi þessum.

- 4.2.2 Orlofsuppbót á samningstímanum verður sem hér segir:

Á árinu 2019	50.000 kr.
Á árinu 2020	51.000 kr.
Á árinu 2021	52.000 kr.
Á árinu 2022	53.000 kr.

Hinn 1. júní ár hvert skal starfsmaður sem er í starfi til 30. apríl næst á undan, fá greidda sérstaka eingreiðslu, orlofsuppbót, er miðast við fullt starf næstliðið orlofsár. Greitt skal hlutfallslega miðað við starfshlutfall og starfstíma.

Hafi starfsmaður látið af störfum á orlofsárinu vegna aldurs eða eftir a.m.k. 3 mánaða/13 vikna samfelldt starf á orlofsárinu, skal hann fá greidda orlofsuppbót hlutfallslega miðað við unninn tíma og starfshlutfall. Sama gildir ef starfsmaður var frá störfum vegna veikinda eftir að greiðsluskyldu stofnunar lýkur eða vegna fæðingarorlofs allt að 6 mánuðum. Orlofsuppbót er föst fjárhæð og tekur ekki breytingum skv. öðrum ákvæðum samningsins. Á orlofsuppbót reiknast ekki orlofsfé. Áunnin orlofsuppbót skal gerð upp samhliða starfslokum.

4.3 Orlofsárið

- 4.3.1 Orlofsárið er frá 1. maí til 30. apríl.

- 4.3.2 Ef breytingar verða á starfshlutfalli á orlofsárinu þarf að taka tillit til þess í launaútreikningi við töku orlofsins.

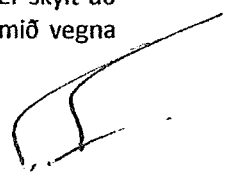
4.4 Sumarorlof

- 4.4.1 Tímabil sumarorlofs er frá 1. maí til 15. september.

- 4.4.2 Starfsmaður á rétt á að fá allt að 30 daga orlof, þar af 15 daga samfellda, á sumarorlofstímabilinu, enda verði því við komið vegna starfa stofnunar.

4.5 Ákvörðun orlofs

- 4.5.1 Yfirmaður ákveður, í samráði við starfsmann, hvenær orlof skuli veitt. Yfirmanni er skylt að verða við óskum starfsmanna um hvenær orlof skuli veitt enda verði því við komið vegna starfsemi stofnunar.



SBF

Ákvörðun um sumarorlof skal liggja fyrir svo fljótt sem verða má og eigi síðar en 31. mars og tilkynnt starfsmanni með sannanlegum hætti, svo sem í tímaskráningarkerfi stofnunar, nema sérstakar aðstæður hamli.

- 4.5.2 Sé orlof eða hluti orlofs tekið utan sumarorlofstímabils, að skriflegri beiðni yfirmanns, skal sá hluti orlofsins lengjast um 25%.

4.6 Frestun orlofs

- 4.6.1 Flutningur orlofs milli ára er óheimill, sbr. þó grein 4.6.2 og 4.6.3.

- 4.6.2 Ef starfsmaður tekur ekki orlof eða hluta af orlofi, að skriflegri beiðni yfirmanns, getur orlofið geymst til næsta orlofsárs, enda hafi starfsmaður ekki lokið orlofstöku á orlofsárinu. Sama gildir um starfsmann í fæðingar- og foreldraorlofi. Í slíkum tilvikum getur uppsafnað orlof þó aldrei orðið meira en 60 dagar.

Upplýsingar um stöðu þegar áunnins og ótekins orlofs skulu vera starfsmönnum aðgengilegar í tímaskráningarkerfi stofnunar.

- 4.6.3 Veikist starfsmaður í orlofi, telst sá tími sem veikindum nemur ekki til orlofs, enda sanni starfsmaður með læknavottorði að hann geti ekki notið orlofs.

Tilkynna skal yfirmanni án tafar með sannanlegum hætti ef um veikindi eða slys í orlofi er að ræða.

Í slíkum tilvikum er heimilt að flytja ótekið orlof til næsta árs, sbr. grein 4.6.2.

- 4.6.4 Komi starfsmaður úr öðru starfi án þess að hafa þar notið áunnins orlofs, þá á hann rétt á ólaunuðu orlofi í allt að 30 daga.

- 4.6.5 Hafi starfsmaður sem átti gjaldfallið orlof þann 1. maí 2019, allt að 60 daga, ekki nýtt þá daga fyrir 30. apríl 2023, falla þeir dagar niður sem eftir standa.

4.7 Áunninn orlofsréttur

- 4.7.1 Greiða skal dánarbúi áunninn orlofsrétt látins starfsmanns.

4.8 Orlofssjóður

- 4.8.1 Aðildarfélag SFV greiða sérstakt gjald í Orlofssjóð SLFÍ. Gjald þetta skal nema 0,5% af heildarlaunum félagsmanna SLFÍ í þjónustu aðildarfélaganna. Gjaldið skal greiða mánaðarlega eftirá skv. útreikningi launagreiðanda.

9. gr.

Aðbúnaður og hollustuhættir

Ný grein bætist við kafla 6 og hljóðar svo:

- 6.2.2 Gert er ráð fyrir því að starfsfólk geti sinnt reglubundnum störfum sínum innan hefðbundins vinnudags. Mikilvægt er að stofnanir setji sér viðverustefnu þar sem m.a. er skerpt á skilum milli vinnu og einkalífs. Í þeim tilvikum sem starfsfólk þarf að sinna vinnu utan hefðbundins vinnutíma skal það koma fram í starfslýsingu og starfskjörum viðkomandi. Að öðrum kosti skal greiða sérstaklega fyrir vinnuframlag sem yfirmaður krefst af starfsmanni utan hefðbundins vinnutíma.

10. gr.
Lífeyrissjóður

15. kafli hljóði svo:

15 Lífeyrissjóður og viðbótarframlag til lífeyrissparnaðar

15.1 Aðild að lífeyrissjóði

15.1.1 Starfsmenn sem heyra undir samning þennan skulu eiga aðild að Lífeyrissjóði starfsmanna ríkisins (LSR), ýmist A- eða B-deild eftir því sem lög og samþykktir sjóðsins segja til um.

15.2 Iðgjaldagreiðslur

15.2.1 Sé starfsmaður í A-deild LSR skal iðgjald hans vera 4% og mótframlag launagreiðanda 11,5%, hvoru tveggja af heildarlaunum.

15.2.2 Sé starfsmaður í B-deild LSR skal um iðgjald starfsmanns, mótframlag launagreiðanda og annað fara eftir þeim lögum og samþykktum sem um sjóðinn gilda.

15.3 Viðbótarframlög til lífeyrissparnaðar

15.3.1 Nýti starfsmaður lögbundinn rétt sinn til séreignarsparnaðar, greiðir vinnuveitandi mótframlag til jafns á móti séreignarlífeyrissparnaði starfsmanns, allt að 2%.

SDF

11. gr.

Atkvæðagreiðsla og samningsforsendur

Komi til þess að samkomulag náist á almennum vinnumarkaði um breytingu á kjarasamningum þeirra skulu aðilar taka upp viðræður um hvort og þá með hvaða hætti slík breyting taki gildi gagnvart samningum aðila.

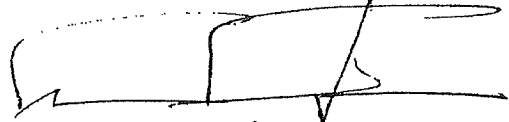
Verði kjarasamningum á almennum vinnumarkaði sagt upp á grundvelli forsenduákvæðis þeirra á gildistíma samnings þessa er hvorum samningsaðila heimilt að segja samningnum upp með þriggja mánaða fyrirvara miðað við mánaðamót.

Samningsaðilar skulu bera samning þennan upp til samþykktar, ásamt bókunum og fylgiskjöllum. Hafi gagnaðila ekki borist tilkynning um niðurstöðu fyrir klukkan 16.00 þann 22. september 2020 skoðast hann samþykktur.

Reykjavík, 15. september 2020

f.h. Samtaka fyrirtækja í velferðarþjónustu
með fyrirvara um samþykki stjórnar

f.h. Sjúkraliðafélags Íslands
með fyrirvara um samþykki félagsmanna


Steina K. Jónsdóttir
Sigríður Sigrúnsdóttir
Valgerður Elvís

Sandre B Franks
Gunnar J. Gunnarsson
Hulda Bina Friðmannsd
Krislín Ólafsdóttir

**Bókanir með samkomulagi
Samtaka fyrirtækja í velferðarþjónustu
og
Sjúkraliðafélags Íslands
15. september 2020**

Bókun 1

Aðilar eru sammála um að ákvæði kjarasamnings sem fela í sér undanþágu starfsmanna er náð hafa 55 ára aldri frá næturvöktum og/eða bakvöktum, ef þeir óska þess, feli ekki í sér brot gegn lögum nr. 86/2018, um jafna meðferð á vinnumarkaði. Hið sama á við um ákvæði um lengri uppsagnarfrest fyrir starfsmenn 55 ára og eldri sem hafa starfað í a.m.k. 10 ár samfellt hjá sömu stofnun.

Við vissar aðstæður getur mismunandi meðferð vegna aldurs verið réttlætunleg þegar færð eru fyrir henni málefnaleg rök sem helgast af lögmætu markmiði, þ.m.t. stefnu í atvinnumálum eða öðrum markmiðum er varða vinnumarkað, að gættu meðalhófi. Með kjarasamningsbundnum ákvæðum um undanþágu frá næturvöktum og bakvöktum eftir tiltekinn aldur er verið að horfa til þeirra sjónarmiða sem rannsóknir hafa sýnt fram á að það verði erfiðara fyrir starfsfólk eftir því sem það eldist að sinna næturvöktum þar sem það taki lengri tíma að jafna sig líkamlega vegna samspils milli vinnufyrirkomulags, svefns og dægursveiflu. Ákvæði um lengri uppsagnarfrest með hækkandi lífaldri byggja á þeim sjónarmiðum að þegar stutt er í starfslok getur starfsfólk átt erfiðara með að finna aðra vinnu við hæfi. Evrópudómstóllinn hefur gefið aðildarríkjum nokkuð svigrúm til að ákveða að hvaða markmiðum skuli stefnt og hvaða aðgerðir séu heppilegar til að ná því markmiði. Samningsaðilar eru sammála um að markmiðin að baki þessum ákvæðum eru málefnaleg og ganga ekki lengra en nauðsynlegt er.

Bókun 2

BSRB og opinberir vinnuveitendur stefna að því í samvinnu við önnur heildarsamtök opinberra starfsmanna að semja um launaþróunartryggingu fyrir tímabilið 2019 til 2022. Launaþróunartryggingu er ætlað að tryggja að launaþróun sé að jafnaði svipuð hjá opinberum starfsmönnum og á almennum vinnumarkaði og er þannig ætlað að tryggja að opinberir starfsmenn haldi í við almenna launaþróun á samningstímabilinu.

Bókun 3

Í grein 1.4.2 í kjarasamningi aðila er mælt fyrir um heimild vinnuveitanda til að greiða tímavinnukaup í afmörkuðum tilvikum. Heimild þessi er undanþága frá þeirri meginreglu að starfsmenn skuli ráðnir ótímabundið og fá greitt mánaðarkaup. Samningsaðilar eru ásáttir um að fara sameiginlega yfir notkun stofnana ríkisins á þessari heimild í grein 1.4.2, sér í lagi með það markmið að kanna hvort stofnanir séu að fylgja þeim skilyrðum sem sett eru fyrir greiðslu tímavinnukaups með réttum hætti. Einnig skal skoða réttindi starfsmanna sem fá greitt tímavinnukaup vegna persónuuppbóta og eingreiðslna, sem og dagvinnu- og tímamörk á ráðningu þeirra.

Í framhaldi af þessari athugun munu samningsaðilar koma sér saman um leiðbeiningar um greiðslu tímavinnukaups stofnunum til handa. Vinnuhópur, skipaður fulltrúum frá Kjara- og mannauðssýslu ríkisins, Sameyki og eftir atvikum öðrum samtökum launafólks, skal hefja störf 3. nóvember 2020 og er gert ráð fyrir að leiðbeiningarnar liggi fyrir 10. mars 2021.

Bókun 4

Þann 1. janúar 2022 tekur gildi breytt launatafla þar sem fjöldi launaflokka tvöfaldast og jafnframt minnkar bil milli launaflokka um helming. Vegna breyttrar launatöflu og aukins sveigjanleika skapast tækifæri í stofnanasamningum til að endurskoða röðun og/eða röðunarforsendur starfa og mat á

SBF

persónubundnum þáttum. Yfirfærsla í breytta töflu leiðir að öðru óbreyttu ekki til breytinga á launum umfram það sem fram kemur í 2. gr. samningsins.

Bókun 5

Í ársbyrjun 2017 var skipaður sérstakur starfshópur sem fallið var að greina með heildstæðum hætti þörf á því að lífeyristökualdur tiltekinna starfshópa verði lægri en almennt tíðkast. Hópurinn er enn að störfum og hefur meðal annars látið vinna sérstaka skýrslu um tilhögun starfstengdrar snemmtöku lífeyris og fjármögnunar hennar í þeim ríkjum sem Ísland er gjarnan borið saman við, einkum Evrópuríkja og annarra OECD ríkja. Aðilar eru sammála um að brýnt sé að starfshópurinn skili niðurstöðu sinni, eigi síðar en 1. september 2020.

Bókun 6

Átaksverkefni í menntun sjúkraliða.

Aðildarfélag SFV bjóða almennum starfsmönnum í umönnunarstörfum námsstyrki til að stunda brúarnám til sjúkraliða í að hámarki fimm annir. Styrkurinn svari til 15 daga á launum á önn miðað við starfsmann í fullu starfi.

Einnig bjóða aðildarfélag félagsliðum og öðrum sambærilegan námsstyrk til að stunda brúarnám til sjúkraliða í að hámarki fjórar annir.

Námsstyrkurinn er háður samþykki stjórnar viðkomandi stofnunar.

Bókun 7

Breytingar á fylgiskjali I frá 8. janúar 2016 – uppfærðar launatölur

Lágmarkslaun fyrir fullt starf, fullar 173,33 unnar stundir á mánuði (40 stundir á viku), skulu vera sem hér segir fyrir starfsmenn sem hafa starfað fjóra mánuði samfelld hjá sömu stofnun:

- 1. apríl 2019 kr 317.000 á mánuði
- 1. apríl 2020 kr 335.000 á mánuði
- 1. janúar 2021 kr 351.000 á mánuði
- 1. janúar 2022 kr 368.000 á mánuði

Mánaðarlega skal greiða uppbót á laun viðkomandi starfsmanna sem ekki ná framangreindum tekjum, en til launa í þessu sambandi teljast allar greiðslur, þ.m.t. hverskonar bónus-, álags- og aukagreiðslur, sem falla til innan ofangreinds vinnutíma.

Laun fyrir vinnu umfram 173,33 stundir á mánuði og endurgjald á útlögðum kostnaði reiknast ekki með í þessu sambandi.



Bókun 8

Mat á reynslu úr sambærilegum störfum til launa.

Metinn skal starfstími starfsmanns í sambærilegu starfi enda liggja staðfesting fyrri vinnuveitanda fyrir. Starfsmaður fær starfstíma hjá öðrum vinnuveitanda metinn frá og með næstu mánaðamótum eftir að hann hefur lagt fram staðfest gögn um starfstíma sinn.

Með sambærilegum störfum er átt við aðhlyningu og umönnun á sjúkrahúsum, hjúkrunarheimilum, heilsugæslustöðvum og öðrum heilbrigðisstofnunum. Sama gildir um störf sjúkraliða á EES svæðinu. Starfstími starfsmanns á hjúkrunarheimilum (sjálfseignarstofnunum) og hjá fyrirtækjum ríkis og sveitarfélaga sem starfa í almannajónustu er metinn á sama hátt.

Bókun 9

Sjúkraliðafélag Íslands hefur upplýst Samtök fyrirtækja í velferðarþjónustu (SFV) um ágreining félagsins við fjármálaráðherra f.h. íslenska ríkisins vegna greinar 1.5.1. í kjarasamningi þeirra sem var undirritaður þann 9. mars 2020. SFV hefur kynnt sér sjónarmið félagsins og skuldbinda sig til þess að breyta grein 6 í kjarasamningi þessum þegar búið er að leiða ágreininginn til lykta þannig að ákvæðin verði samhljóða.

Bókun 10

Eldri bókanir haldi gildi sínu eftir því sem við á.

JBF

Vegna eftirfarandi fylgiskjala 1 og 2 og viðauka 1 og 2 er fylgt texta í kjarasamningi Sjúkraliðafélags Íslands við fjármála- og efnahagsráðherra dags. 9. mars 2020:

Fylgiskjal 1 Samkomulag um útfærslu vinnutíma

Samningsaðilar eru sammála um að ná megi fram gagnkvæmum ávinningi starfsfólks og stofnana með betri vinnutíma. Markmið breytinganna er að bæta vinnustaðamenningu og nýtingu vinnutíma, auka skilvirkni, bæta gæði þjónustu, tryggja betur gagnkvæman sveigjanleika og stuðla þannig að bættum lífskjörum og samræmingu fjölskyldu- og atvinnulífs.

Með sérstöku samkomulagi meirihluta starfsfólks á viðkomandi stofnun um aðlögun vinnutíma að þörfum stofnunar og starfsfólks, með hliðsjón af eðli starfsemi, skipulagi og/eða öðru því sem gefur stofnun sérstöðu, er heimilt að stytta vinnuvikuna um allt að 4 stundir á viku, í allt að 36 virkar vinnustundir. Samhliða því verður grein 3.1 í kjarasamningi óvirk. Niðurstöður viðræðna geta einnig verið á þá leið að óbreytt vinnufyrirkomulag henti best miðað við ofangreindar forsendur.

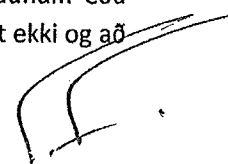
Viðræður um skipulag vinnutíma fara fram á hverri stofnun/skipulagseiningu fyrir sig, milli starfsfólks og stjórnenda. Áður en viðræður hefjast mun sérstakur innleiðingarhópur, skipaður fulltrúum frá Kjara- og mannauðssýslu ríkisins (KMR), Félagi forstöðumanna ríkisstofnana, og einum fulltrúa frá BHM, BSRB og ASÍ útbúa leiðbeiningar og stuðningsefni til nota fyrir starfsfólk og stofnanir. Þeirri vinnu skal lokið fyrir 1. mars 2020 en innleiðingarhópurinn verður starfræktur á gildistíma kjarasamningsins.

Stofnanir hafa mjög ólík hlutverk, daglega starfsemi og ólíka samsetningu mannauðs. Fyrir vikið er mikilvægt að betri vinnutími sé útfærður í nærumhverfinu. Forstöðumaður skal eiga frumkvæði að því að hefja undirbúning breytinganna og skipa sérstakan vinnutímahóp að fengnum tillögum starfsfólks, í samræmi við leiðbeiningar innleiðingarhóps. Hópurinn þarf að endurspeglja fjölbreytileika starfa og mismunandi aðstæður starfsfólks, s.s. bundna eða sveigjanlega viðveru. Í viðræðum verða gerðar tillögur um skipulag vinnunnar og fyrirkomulag hléa, þar sem starfsfólki er gefinn kostur á að nærast. Ef starfsmenn eru með bundna viðveru skal lögð fram sérstök tillaga um skipulag vinnutíma þeirra. Gert er ráð fyrir að niðurstaða samtals liggi fyrir 1. október 2020 og að nýtt fyrirkomulag vinnutíma taki gildi eigi síðar en 1. janúar 2021.

Þegar niðurstaða um skipulag vinnutíma liggur fyrir skal vinnutímasamkomulag annars vegar borið undir atkvæði þeirra sem starfa hjá viðkomandi stofnun og hins vegar skal fá staðfestingu hlutaðeigandi ráðuneytis eða eftir atvikum stjórnar stofnunar. Afrit af samkomulaginu skal senda til KMR og heildarsamtaka launafólks.

Náist ekki samkomulag um breytt skipulag vinnutíma styttest vinnutími starfsfólks sem nemur 13 mínútum á dag. Tilkynning um árangurslaust samtal skal send til hlutaðeigandi ráðuneytis eða eftir atvikum stjórnar stofnunar og einnig til KMR og hlutaðeigandi heildarsamtaka launafólks. Í framhaldi af tilkynningu um árangurslaust samtal mun KMR kalla saman innleiðingarhópin sem hefur m.a. það hlutverk að aðstoða starfsfólk og stjórnendur stofnana við að ná fram gagnkvæmum ávinningi með breyttu skipulagi vinnutíma.

Breyting á skipulagi vinnutíma á að öðru óbreyttu ekki að leiða til breytinga á launum eða launakostnaði stofnana. Jafnframt er forsenda breytinganna að starfsemi stofnunar raskist ekki og að opinber þjónusta sé af sömu eða betri gæðum og áður.



Á gildistíma kjarasamnings skulu af hálfu innleiðingarhópsins framkvæmdar reglulegar mælingar á áhrifum vinnutímabreytinganna á starfsfólk og starfsemi stofnana. Fyrir lok samningstímans skulu aðilar leggja sameiginlegt mat á áhrif breytinganna og hvort núverandi framsetning á ákvæðum vinnutíma í kjarasamningi falli best að framtíðar skipulagi og starfsumhverfi stofnana ríkisins.

Dæmi um útfærslu styttingar vinnutíma

I. Hefðbundin neysluhlé eru hluti af vinnutímanum og eru því ekki á forræði starfsmannsins. Skipulagið gerir ráð fyrir að samfella sé í vinnudeginum.

- *Dagleg stytting*

- Hver vinnudagur stytur í upphafi eða lok dags og hefðbundin neysluhlé eru hluti af vinnutímanum.

Dæmi: Vinnutími kl. 8 -15:12.

- *Vikuleg stytting*

- Samfelld stytting tekin út á einum vinnudegi í viku og hefðbundin neysluhlé eru hluti af vinnutímanum.

Dæmi: Starfsmaður vinnur kl. 8-16 fjóra daga vikunnar en einn dag í viku er vinnutíminn kl. 8-12.

- *Hálfs mánaðarleg stytting*

- Samfelld stytting tekin út sem frídagur hálfsmánaðarlega og hefðbundin neysluhlé eru hluti af vinnudeginum.

Dæmi: Starfsmaður vinnur níu daga frá kl. 8-16 en er í fríi tíunda vinnudaginn.

II. Stytting vinnutíma um 13 mínútur á dag eða 65 mínútur á viku. Neysluhlé teljast ekki til vinnutíma þar sem þau eru á forræði starfsmanns til ráðstöfunar að vild.

- *Dagleg stytting*

- Hver vinnudagur stytur í upphafi eða lok dags og hefðbundin neysluhlé s.s. 35 mín í matartíma er ekki hluti af vinnudeginum.

Dæmi: Vinnutími kl. 8:00-15:47.

- *Vikuleg stytting*

- Samfelld stytting tekin út á einum vinnudegi í viku og hefðbundin neysluhlé s.s. 35 mín í matartíma er ekki hluti af vinnudeginum.

Dæmi: Starfsmaður byrjar kl. 8-16 fjóra daga vikunnar en einn dag í viku er vinnutíminn kl. 8:00-14:55.

- *Hálfs mánaðarleg stytting*

- Samfelld stytting tekin út sem frídagur hálfsmánaðarlega og hefðbundin neysluhlé s.s. 35 mín í matartíma er ekki hluti af vinnudeginum.

Dæmi: Starfsmaður vinnur níu daga frá kl. 8-16 en tíunda daginn frá kl. 8-13:50.

SDF

Fylgiskjal 2

Samkomulag um útfærslu vinnutíma vaktavinnufólks

Inngangur

Samningsaðilar eru sammála um að ná megi fram gagnkvæmum ávinningi starfsfólks í vaktavinnu og opinberra launagreiðenda með betri vinnutíma.

Breytingar verða gerðar á vinnufyrirkomulagi og launamyndunarkerfi í vaktavinnu til að bæta starfsumhverfi starfsfólks og stjórnenda og mæta þannig ákalli um betra skipulag vinnutíma.

Markmið kerfisbreytinganna er að stuðla að betri heilsu og öryggi starfsfólks og auka möguleika þess til að samþætta betur vinnu og einkalíf, þannig að störf í vaktavinnu verði eftirsóknarverðari. Breytingunum er einnig ætlað auka stöðugleika í mönnun hjá stofnunum ríkis og sveitarfélaga, að draga úr yfirvinnu ásamt því að bæta öryggi og þjónustu við almenning.

Helstu breytingarnar eru að vinnuvikan styttest úr 40 í 36 virkar stundir og launamyndun vaktavinnufólks tekur mið af fleiri þáttum en áður. Í nýju launamyndunarkerfi fjölga vakaálagflokki og vægi vinnustunda er metið eftir áhrifum á heilsu og öryggi starfsfólks, sem getur leitt til aukinnar styttingar vinnutíma. Þá verður greiddur sérstakur vaktahvati sem tekur mið af fjölbreytileika og fjölda vakta. Að mati samningsaðila eru framangreindar breytingar enn fremur til þess fallnar að auka möguleika vaktavinnufólks til að vinna hærra starfshlutfall en áður og hækka þannig tekjur sínar og ævitekjur.

Forsendur

Við undirbúning breytinga á vinnutíma vaktavinnufólks hafa aðilar komið sér saman um forsendur kerfisbreytingarinnar. Að óbreyttu mun stytting vinnuskyldu vaktavinnufólks, úr 40 í 36 virkar stundir, hafa veruleg áhrif á starfsemi stofnana ríkis og sveitarfélaga og svokallað mönnunargat myndast. Við því þarf að bregðast og í kostnaðarmati launagreiðenda er gert ráð fyrir að kostnaður vegna yfirvinnu lækki og að mönnunargatinu verði mætt á dagvinnutíma. Það er forsenda þess að kerfisbreytingarnar gangi eftir af hálfu launagreiðenda.

Af hálfu samtaka launafólks er forsenda að núverandi starfsfólk hafi rétt til að auka starfshlutfall sitt sem nemur styttingu vinnuskyldu í aðdraganda innleiðingar á nýju fyrirkomulagi vaktavinnu, áður en gripið verði til annarra aðgerða til að brúa mönnunargatið. Að því loknu og meðan á innleiðingu stendur skulu stofnanir leitast við að gera starfsfólki kleift að bæta við starfshlutfall sitt enda verði því komið við í starfsemi og skipulagi stofnunar.

Til að framangreind markmið og forsendur standist verður í fræðslu og eftirfylgni við innleiðingu breytinganna lögð megináhersla á að starfsfólk í hlutastarfi geti unnið jafn margar stundir og fyrir breytingu, en á móti hækkað starfshlutfall sitt. Jafnframt eru samningsaðilar sammála um að breytileg yfirvinna skuli eingöngu unnin við óvæntar og tímabundnar aðstæður s.s. vegna veikinda, neyðar, tímabundins álags eða skorts á starfsfólki. Því er beint til stofnana/sveitarfélaga að setja sér nánari reglur varðandi yfirvinnu og hvenær sé rétt að ræða endurskoðun á starfshlutfalli ef yfirvinna er reglubundin eða fyrirséð, sbr. gr. 2.3.6.

Mikilvægt er að tryggð sé festa í starfsemi stofnunar, mönnun og vinnutíma starfsmanna. Fyrir 15. janúar 2021 skulu stjórnendur bjóða starfsfólki sínu hækkan á starfshlutfalli sem nemur a.m.k. styttingu vinnuvikunnar. Þegar fyrir liggur hvort og þá hversu mörg stöðugildi eru ómönnuð vegna styttingar vinnutíma skal stýrihópur meta hvort áætlaður kostnaður launagreiðenda standist. Fari

kostnaður ekki fram úr áætlunum tekur kerfisbreytingin gildi án breytinga. Sé hins vegar fyrirséð að kostnaður vegna yfirvinnu fari umfram áætlanir samkvæmt mælikvörðum í viðauka II skal stýrihópur fjalla um málið og meta hvort og hvaða breytinga sé þörf á forsendum yfirvinnuálags í nýju vaktavinnukerfi. Þó skal yfirvinna 1 aldrei fara undir 0,85% af mánaðarlaunum. Slíka ákvörðun skal taka eigi síðar en þremur mánuðum fyrir gildistöku breytinga og skulu stjórnendur og stéttarfélag tryggja að allt vaktavinnufólk hjá hinu opinbera sé upplýst um það. Að öðru leyti skal eftirfylgni með yfirvinnu og öðrum forsendum nýs vaktavinnukerfis vera samkvæmt viðauka II.

Skipulag og starfsemi stofnana ríkis og sveitarfélaga er fjölbreytt og ólík. Komi til þess að breyting á vinnutíma vaktavinnufólks og aðlögun vinnuskipulags, nái ekki þeim markmiðum sem lagt er upp með í nýju launamyndunarkerfi, að teknu tilliti til eðli og starfsemi stofnunar, þá skal stýrihópur samningsaðila fjalla um málið og finna lausn til að hópar starfsmanna njóti ekki lakari kjara eftir breytingu.

Innleiðing og eftirfylgni

Á gildistíma kjarasamningsins starfar stýrihópur samningsaðila. Hlutverk hópsins er að meta árangur verkefnisins heildstætt, hvort sett markmið náist og forsendur standist. Stýrihópurinn bregst við ef niðurstöður ábendinga innleiðingahópa og mælingar gefa tilefni til. Þá skal stýrihópur taka til umfjöllunar mál er varða stefnumarkandi túlkanir og álitæfni er snerta framkvæmd og þróun þessa fylgiskjals.

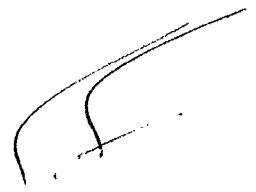
Á vegum stýrihópsins starfar sérstakur matshópur sem hefur það hlutverk að framkvæma reglulegar mælingar, samkvæmt mælikvörðum sem aðilar ákveða, á áhrifum kerfisbreytinganna á starfsfólk og starfsemi stofnana, sbr. viðauka II.

Innleiðingarhópar skipaðir fulltrúum samningsaðila starfa á samningstímanum. Hóparnir útbúa leiðbeiningar og stuðningsefni til nota fyrir starfsfólk, stjórnendur og aðra haghafa. Þeirri vinnu skal lokið fyrir 1. september 2020. Hóparnir standa fyrir sameiginlegri fræðslu, ráðgjöf og eftirfylgni ásamt því að styðja stjórnendur og starfsfólk á samningstímanum. Innleiðingarhóparnir halda utan um ábendingar og úrlausnarefni um framgang breytinga og koma þeim á framfæri við stýrihóp. Breytingarnar taka gildi 1. maí 2021.

Fyrir lok samningstímans skulu aðilar leggja sameiginlegt mat á áhrif breytinganna og hvort núverandi framsetning á neðangreindum ákvæðum í kjarasamningi falli best að framtíðar skipulagi og starfsumhverfi stofnana ríkis og sveitarfélaga.

Með fylgiskjali þessu eru tveir viðaukar þar sem fjallað er nánar um innleiðingu og eftirfylgni kerfisbreytinganna og markmið og mælikvarða.

SDF



Samningsgreinar um vaktavinnu sem gilda á samningstímanum þegar stofnun, [að fenginni staðfestingu hlutaðeigandi ráðuneytis/sveitastjórnar/sviðs], hefur innleiðingu betri vinnutíma samkvæmt fylgiskjali þessu verða eftirfarandi breytingar á greinum kjarasamnings 1. maí 2021 og gilda á samningstíma. Samhliða taka nýjar greinar gildi og aðrar verða óvirkar á samningstímanum sbr. eftirfarandi.

Greinanúmer og tilvísanir miðast við ritstýrðan kjarasamning SFR – stéttarfélag í almannajónustu og fjármála- og efnahagsráðherra sem gildir frá 1. október 2015.

Núgildandi greinar eru með gráum bakgrunni og nýjar án bakgrunns.

1.6

Álagsgreiðslur - vaktaálag

1.6.1 Vaktaálag reiknast af dagvinnukaupi sbr. gr. 1.4.1.

Vaktaálag skal vera:

33,33%	kl. 17:00 - 24:00	mánudaga - fimmtudaga
55,00%	kl. 17:00 - 24:00	föstudaga
55,00%	kl. 00:00 - 08:00	mánudaga - föstudaga
55,00%	kl. 00:00 - 24:00	laugard., sunnud. og sérstaka frídaga
90,00%	kl. 00:00 - 24:00	stórhátíðardaga sbr. gr. 2.1.4.3.

Brot úr klst. greiðist hlutfallslega.

1.6.2 Greiðsla fyrir bakvaktir skal reiknast af dagvinnukaupi sbr. gr. 1.4.1 með eftirtöldum hætti:

33,33%	kl. 17:00 - 24:00	mánudaga - fimmtudaga
45,00%	kl. 17:00 - 24:00	föstudaga
45,00%	kl. 00:00 - 08:00	mánudaga
33,33%	kl. 00:00 - 08:00	þriðjudaga - föstudaga
45,00%	kl. 00:00 - 24:00	laugard., sunnud. og sérstaka frídaga
90,00%	kl. 00:00 - 24:00	stórhátíðardaga sbr. gr. 2.1.4.3.

Brot úr klst. greiðist hlutfallslega. Um greiðslur fyrir útköll á bakvakt gilda gr. 2.3.3.1 og 2.3.3.2.

1.6

Álagsgreiðslur - vaktaálag

1.6.1 Vaktaálag reiknast af dagvinnukaupi sbr. gr. 1.4.1.

Vaktaálag skal vera:

33,33%	kl. 17:00 - 24:00	mánudaga - fimmtudaga
55,00%	kl. 17:00 - 24:00	föstudaga
65,00%	kl. 00:00 - 08:00	þriðjudaga - föstudaga
55,00%	kl. 08:00 - 24:00	laugardaga, sunnudaga og sérstaka frídaga
75,00%	kl. 00:00 - 08:00	laugardaga, sunnudaga, mánudaga og sérstaka frídaga
90,00%	kl. 00:00 - 24:00	stórhátíðardaga sbr. gr. 2.1.4.3, þó þannig að frá kl. 16:00 - 24:00 á aðfangadag og gamlársdag og kl. 00:00 - 08:00 á jóladag og nýársdag er 120,00% álag.

Brot úr klst. greiðist hlutfallslega.

1.6.2 Greiðsla fyrir bakvaktir skal reiknast af dagvinnukaupi sbr. gr. 1.4.1 með eftirtöldum hætti:

33,33% kl. 17:00 - 24:00 mánudaga - fimmtudaga
45,00% kl. 17:00 - 24:00 föstudaga
45,00% kl. 00:00 - 08:00 mánudaga
33,33% kl. 00:00 - 08:00 þriðjudaga - föstudaga
45,00% kl. 00:00 - 24:00 laugard., sunnud. og sérstaka frídaga
90,00% kl. 00:00 - 24:00 stórhátíðardaga sbr. gr. 2.1.4.3, þó þannig að frá kl. 16:00 - 24:00 á aðfangadag og gamlársgang og kl. 00:00 – 08:00 á jóladag og nýársdag er 120,00% álag.

Brot úr klst. greiðist hlutfallslega. Um greiðslur fyrir útköll á bakvakt gilda gr. 2.3.3.1 og 2.3.3.2.

2.3.6 Samfelld reglubundin vinna einn mánuð eða lengur innan dagvinnumarka, allt að fullri vinnuskyldu, greiðist sem reiknað hlutfall af mánaðarlaunum enda hafi starfsmanni verið kynnt það áður en sú vinna hófst.

2.3.6. Reglubundin vinna dagvinnumanna innan dagvinnumarka, í einn mánuð eða lengur, allt að vinnuskyldu miðað við fullt starf, greiðist sem reiknað hlutfall af mánaðarlaunum enda hafi starfsmanni verið kynnt það áður en sú vinna hófst. Það sama gildir um reglubundna vinnu vaktavinnumanna, að uppfylltum sömu skilyrðum, óháð því hvenær sólarhrings sú vinna fer fram.

Því er beint til stofnana að setja sér nánari reglur varðandi yfirvinnu og hvenær sé rétt að ræða endurskoðun á starfshlutfalli enda sé yfirvinna reglubundin eða fyrirséð.

2.5.2 Starfsmaður á rétt á frí í stað greiðslu álags fyrir bakvakt. 20 mínútna frí jafngildir 33,33% vaktaálagi, 27 mínútna frí jafngildir 45% vaktaálagi, 54 mínútna frí jafngildir 90% vaktaálagi.

2.5.2 Starfsmaður á rétt á frí í stað greiðslu álags fyrir bakvakt. 20 mínútna frí jafngildir 33,33% vaktaálagi, 27 mínútna frí jafngildir 45% vaktaálagi, 54 mínútna frí jafngildir 90% vaktaálagi og 72 mínútna frí jafngildi 120% álagi.

2.5.4 Fyrir reglubundna bakvakt, sem skipulögð er allt árið, skal veita frí sem svarar mest 80 klst. fyrir hverjar 1200 klst. á bakvakt. Frí þetta skal veita hlutfallslega miðað við starfshlutfall og starfstíma.

Ákvæði til bráðabirgða: Þeir starfsmenn sem fyrir gildistöku samnings 1. apríl 1997, höfðu lengri frí, allt að 96 vinnuskyldustundum fyrir hverjar 1440 klst. skulu halda því á meðan á samfelldri ráðningu þeirra stendur.

2.5.4 Fyrir reglubundna bakvakt, sem skipulögð er allt árið, skal veita frí sem svarar mest 80 klst. fyrir hverjar 1200 klst. á bakvakt. Frí þetta skal veita hlutfallslega miðað við starfshlutfall og starfstíma.

Bakvaktafrí er að hámarki 80 stundir vegna ákvæðis 2.5.4 þótt bakvaktastundir séu fleiri en 1200. Leitast skal við að taka bakvaktafrí samhliða ávinnslu og svo fljótt sem unnt er.

SBT

Ákvæði til bráðabirgða: Þeir starfsmenn sem fyrir gildistöku samnings 1. apríl 1997, höfðu lengri frí, allt að 96 vinnuskyldustundum fyrir hverjar 1440 klst. skulu halda því á meðan á samfelldri ráðningu þeirra stendur.

- 2.6.1 Þeir sem vinna á reglubundnum vöktum, skulu fá álag fyrir unnin störf á þeim tíma er fellur utan venjulegs dagvinnutímabils skv. gr. 2.2.1
- 2.6.1 Þeir sem vinna á reglubundnum vöktum, skulu fá álag fyrir unnin störf á þeim tíma er fellur utan venjulegs dagvinnutímabils skv. gr. 2.2.1

Þeir sem vinna á reglubundnum vöktum teljast vaktavinnufólk. Vaktavinnufólk teljast þeir sem hafa vinnuskyldu sem skipt er niður samkvæmt fyrir fram ákveðnu fyrirkomulagi þar sem starfsmaður vinnur á mismunandi vöktum á tilteknu tímabili sem mælt er í dögum eða vikum, þannig að vikulegir frídagar þess flytjast til, jafnvel þótt daglegur vinnutími sé alltaf hinn sami.

- 2.6.2 Þar sem unnið er á reglubundnum vöktum, skal vaktskrá er sýnir væntanlegan vinnutíma hvers starfsmanns, lögð fram mánuði áður en fyrsta vakt samkvæmt skránni hefst nema samkomulag sé við starfsmenn um skemmri frest. Ef vaktskrá er breytt með skemmri fyrirvara en 24 klst., skal viðkomandi starfsmanni greitt aukalega 3 klst. í yfirvinnu. Sé fyrirvarinn 24-168 klst. (ein vika) skal greiða 2 klst. í yfirvinnu.

Hér er eingöngu átt við breytingu á skipulagðri vakt en ekki aukavakt.

Taki starfsmaður vakt umfram vinnuskyldu, með minna en 24. klst. fyrirvara á tímabilinu kl. 17:00-24:00 á föstudögum, kl. 24:00-08:00 mánudaga til föstudaga, kl. 00:00-24:00 laugardaga, sunnudaga og sérstaka frídaga, sbr. gr. 2.1.4.2 miðað við 8 klst. vakt, skal greiða 2 klst. í yfirvinnu og hlutfallslega fyrir lengri eða styttri vaktir.

- 2.6.2 Þar sem unnið er á reglubundnum vöktum skal leggja fram drög að vaktskrá, sem sýnir væntanlegan vinnutíma hvers starfsmanns, sex vikum áður en hún tekur gildi. Endanleg vaktskrá skal lögð fram mánuði áður en fyrsta vakt samkvæmt skránni hefst, nema samkomulag sé við starfsmann um skemmri frest.

Krefjist starfsemi stofnunar breytingar á vaktskrá skal hún gerð með samþykki starfsmanns. Ef vaktskrá er breytt með skemmri fyrirvara en 24 klst., skal viðkomandi starfsmanni greitt breytingargjald sem nemur 2% af mánaðarlaunum í hverjum launaflokki og þrepi. Sé fyrirvarinn 24-168 klst. (ein vika) skal greiða breytingargjald sem nemur 1,3% af mánaðarlaunum í hverjum launaflokki og þrepi. Hér er eingöngu átt við breytingu á skipulagðri vakt en ekki aukavakt.

Taki starfsmaður vakt umfram vinnuskyldu, með minna en 24. klst. fyrirvara á tímabilinu kl. 17:00-24:00 á föstudögum, kl. 24:00-08:00 mánudaga til föstudaga, kl. 00:00-24:00 laugardaga, sunnudaga og sérstaka frídaga, sbr. gr. 2.1.4.2 miðað við 8 klst. vakt, skal greiða breytingargjald sem nemur 1,3% af mánaðarlaunum í hverjum launaflokki og þrepi og hlutfallslega fyrir lengri eða styttri vaktir.

- 2.6.7 Starfsmaður sem vinnur á reglubundnum vöktum alla daga ársins, getur í stað greiðslna skv. gr. 2.3.2 fengið frí á óskertum föstum launum í 88 vinnuskyldustundir á ári miðað við fullt starf í heilt ár. Vinnu sem fellur á sérstaka frídaga og stórhátíðardaga sbr. framanritað, skal auk þess launa með álagi skv. gr. 1.6.1, sé þessi kostur valinn. Ávinnsla leyfisins miðast við almanaksárið. Starfsmaður sem óskar eftir að breyta vali sínu á milli leyfis og greiðslu, skal tilkynna það skriflega til viðkomandi stofnunar fyrir 1. desember næst á undan.

Með reglubundnum vöktum er átt við vaktir sem skipulagðar eru alla daga ársins að meðtöldum sérstökum frídögum og stórhátíðardögum.

- 2.6.7 Árleg vinnuskylda vaktavinnufólks sem vinnur á reglubundnum vöktum skal að jafnaði vera sú sama og hjá dagvinnufólki. Vinnuskylda vaktavinnufólks lækkar því um 7,2 vinnuskyldustundir miðað við fullt starf vegna sérstakra frídaga og stórhátíðardaga, skv. gr. 2.1.4.2, sem falla á mánudag til föstudags að undanskildum aðfangadegi og gamlársdegi sem skal vera 3,6 klukkustundir fyrir hvorn dag miðað við fullt starf. Að jafnaði skal taka út lækkun á vinnuskilum vegna sérstakra frídaga innan tímabils vaktsskrár. Óski starfsmaður eftir því að safna upp vinnuskilum vegna sérstakra frídaga og stórhátíðardaga skal hann tilkynna sínum yfirmanni um það fyrir framlagningu vaktsskrár þegar ávinnsla á sér stað. Yfirmanni er skylt að verða við óskum starfsmanns enda verði því viðkomandi vegna starfsemi stofnunar. Vinna sem fellur á sérstaka frídaga og stórhátíðardaga skal auk þess launa með álagi skv. gr. 1.6.1.

Með reglubundnum vöktum er átt við vaktir sem skipulagðar eru alla daga að meðtöldum sérstökum frídögum og stórhátíðardögum. Í þeim tilvikum þar sem stofnun er lokuð á sérstökum frídegi eða stórhátíðardegi fær starfsmaður sem á vakt þann dag skv. skipulagðri vaktsskrá frí sem vaktinni nemur í stað lækkunar vinnuskyldu og að teknu tilliti til lengdar vaktar.

- 2.6.9 Starfsmenn í vaktavinnu hafa ekki sérstaka matar- og kaffitíma. Starfsmönnum er þó heimilt að neyta matar og kaffis við vinnu sína á vaktinni ef því verður við komið starfsins vegna. Vegna þessarar takmörkunar skal greiða 25 mínútur á yfirvinnukaupi fyrir hverja vakt óháð lengd vaktar.

- 2.6.9 Starfsmenn í vaktavinnu hafa ekki sérstaka matar- og kaffitíma. Starfsmönnum er þó heimilt að neyta matar og kaffis við vinnu sína á vaktinni þegar því verður við komið starfsins vegna.

- 12.2.6 Í fyrstu viku veikinda- og slysaforfalla eða þann tíma sem svarar til einnar viku vinnuskyldu starfsmanns greiðast auk mánaðarlauna skv. gr. 1.1.1 í kjarasamningi, fastar greiðslur svo sem fyrir yfirvinnu, vakta-, gæsluvakta- og óþægindaálag og greiðslur fyrir eyður í vinnutíma enda sé um að ræða fyrirfram ákveðinn vinnutíma samkvæmt reglubundnum vöktum eða reglubundinni vinnu starfsmanns sem staðið hefur í 12 almanaks mánuði eða lengur eða er ætlað að standa a.m.k. svo lengi. Í veikindum kennara skal greiða samkvæmt þeirri stundaskrá sem í gildi er eða síðast gilti miðað við upphaf veikinda hans.

- 12.2.6 Í fyrstu viku veikinda- og slysaforfalla eða þann tíma sem svarar til einnar viku vinnuskyldu starfsmanns greiðast auk mánaðarlauna skv. gr. 1.1.1 í kjarasamningi, fastar greiðslur svo sem fyrir yfirvinnu, vaktahvata, vakta-, gæsluvakta- og óþægindaálag og greiðslur fyrir eyður í vinnutíma enda sé um að ræða fyrirfram ákveðinn vinnutíma samkvæmt reglubundnum vöktum eða reglubundinni vinnu starfsmanns sem staðið hefur í 12

SDF

almanaxsmánuði eða lengur eða er ætlað að standa a.m.k. svo lengi. Í veikindum kennara skal greiða samkvæmt þeirri stundaskrá sem í gildi er eða síðast gildi miðað við upphaf veikinda hans.

12.2.7 Eftir fyrstu viku veikinda- og slysaforfalla eða þann tíma sem svarar til einnar viku vinnuskyldu starfsmanns, skal hann auk launa sem greidd verða skv. gr. 12.2.6, fá greitt meðaltal þeirra yfirvinnustunda sem hann fékk greiddar síðustu 12 mánaðarleg uppgjörstímabil yfirvinnu eða síðustu 12 heilu almanaxsmánuðina. Við útreikning yfirvinnustunda samkvæmt þessari grein skal ekki telja með þær yfirvinnustundir sem greiddar hafa verið skv. gr. 12.2.6.

12.2.7 Eftir fyrstu viku veikinda- og slysaforfalla eða þann tíma sem svarar til einnar viku vinnuskyldu starfsmanns, skal hann auk launa sem greidd verða skv. gr. 12.2.6, fá greitt meðaltal þeirra yfirvinnustunda og breytingargjalda skv. gr. 2.6.2 sem hann fékk greiddar síðustu 12 mánaðarleg uppgjörstímabil yfirvinnu eða síðustu 12 heilu almanaxsmánuðina. Við útreikning yfirvinnustunda samkvæmt þessari grein skal ekki telja með þær yfirvinnustundir sem greiddar hafa verið skv. gr. 12.2.6.

[Önnur málsgrein heldur sér þar sem það á við.]

Frá og með 1. maí 2021 verða eftirfarandi greinar óvirkar:

2.6.8 — Þeir vaktavinnumenn sem eigi notfæra sér eða njóta heimilda skv. gr. 2.6.7 skulu eiga rétt á svofelldum uppgjörsmáta:

Greitt verði skv. vaktaskrá yfirvinnukaup sbr. gr. 1.5.1 fyrir vinnu á sérstökum frídögum og stórhátíðardögum skv. gr. 1.5.2, þó aldrei minna en 8 klst. fyrir merktan vinnudag miðað við fullt starf.

— Bættur skal hver dagur sem ekki er merktur vinnudagur á vaktaskrá og fellur á sérstakan frídag eða stórhátíðardag annan en laugardag eða sunnudag (laugardagur fyrir páska undanskilinn) með greiðslu yfirvinnukaups skv. gr. 1.5.1 í 8 klst. miðað við fullt starf eða öðrum frídegi.

~~Bæta skal með 8 klst. þá daga sem taldir eru upp í greinum 2.1.4.2 og 2.1.4.3 að undanskildum aðfangadegi og gamlársdegi sem bættast með 4 klst. miðað við fullt starf.~~

2.6.10 — Vinni vaktavinnumenn yfirvinnu eða aukavakt, skal til viðbótar unnum tíma greiða 12 mín. fyrir hvern fullan unninn klukkutíma nema starfsmaður taki matar- og kaffitíma á vaktinni. Skulu þá þeir matar- og kaffítímar teljast til vinnutímans allt að 12 mín. fyrir hvern unninn klukkutíma.

Við uppgjör á yfirvinnu skal leggja saman alla aukatíma uppgjörstímabilsins, t.d. mánaðar og reikna síðan 12 mín. á þá heilu tíma sem þá koma út.

Þann 1. maí 2021 taka eftirfarandi greinar gildi:

2.6.8 Vægi vinnuskyldustunda vaktavinnufólks

Vinnuskyldustundir vaktavinnufólks utan dagvinnumarka skv. skipulagðri vaktaskrá og innan vinnutímaskyldu hafa ólíkt vægi við útreikning vinnuskila. Vinnuskyldustundir sem greiddar eru með 33,33% og 55% vaktaálagi skv. gr. 1.6.1 hafa vægið 1,05 þannig að fyrir hverjar 60

mínútur reiknast 63 mínútur. Vinnustundir sem greiddar eru með 65% og 75% vaktaálagi skv. gr. 1.6.1 hafa vægið 1,2 þannig að fyrir hverjar 60 mínútur reiknast 72 mínútur. Þrátt fyrir framangreint skulu vinnuskil starfsmanns í fullu starfi aldrei fara undir 32 vinnustundir á viku að jafnaði (að meðaltali á launatímabili) og hlutfallslega miðað við starfstíma og starfshlutfall.

2.6.10 Vaktahvati

Starfsfólk sem vinnur vaktavinnu og uppfyllir skilyrði greinarinnar fær greiddan vaktahvata með eftirfarandi hætti.

Vaktahvati greiðist sem hlutfall mánaðarlauna vegna fjölbreytileika og fjölda vakta á launatímabili samkvæmt skipulögðum vöktum innan vinnutímaskyldu. Lágmarksfjöldi vinnuskyldustunda á hverju launatímabili utan dagvinnnumarka (á 33,33%, 55%, 65% og 75% álagi) eru 42 vinnuskyldustundir. Vaktir eru flokkaðar í fjórar tegundir; dagvaktir, kvöldvaktir (33,33% álag), næturvaktir á virkum dögum (65% álag) og helgarvaktir (55% og 75% álag). Þá skal lágmarksfjöldi vinnuskyldustunda í hverri tegund vakta vera 15 vinnuskyldustundir. Starfsmaður þarf að standa vaktir í tveimur til fjórum tegundum vakta, 14 sinnum eða oftar til þess að njóta vaktahvata.

Hlutfall vaktahvata miðast við eftirfarandi töflu.

Fjöldi vakta	Tegundir vakta			
	1	2	3	4
19		10,0%	12,5%	12,5%
18		7,5%	10,0%	12,5%
17		7,5%	7,5%	12,5%
16		2,5%	7,5%	10,0%
15		2,5%	2,5%	7,5%
14			2,5%	7,5%

Á samningstímanum gildir eftirfarandi vegna vaktavinnu:

X Tímakaup í dagvinnu

x Tímakaup í dagvinnu er 0,632% af mánaðarlaunum í hverjum launaflokki og þrepi.

Y Yfirvinna

y Yfirvinna er greidd með tímakaupi, sem skiptist í yfirvinnu 1 og yfirvinnu 2. Tímakaup yfirvinnu 1 er 0,9385% af mánaðarlaunum í hverjum launaflokki og þrepi en tímakaup yfirvinnu 2 er 1,0385% af mánaðarlaunum í hverjum launaflokki og þrepi.

Greiðsla fyrir yfirvinnu skal vera með eftirtöldum hætti:

Yfirvinna 1 Kl. 08.00 - 17.00 mánudaga – föstudaga.

Yfirvinna 2 Kl. 17.00 - 08.00 mánudaga – föstudaga.

Yfirvinna 2 Kl. 00.00 - 24.00 laugardaga, sunnudaga og sérstaka frídaga.

Tímakaup yfirvinnu 2 greiðist jafnframt fyrir vinnu umfram 38,92 stundir á viku (168,63 stundir miðað við meðalmánuð).

SBF

Innleiðing á stofnunum/vinnustöðum

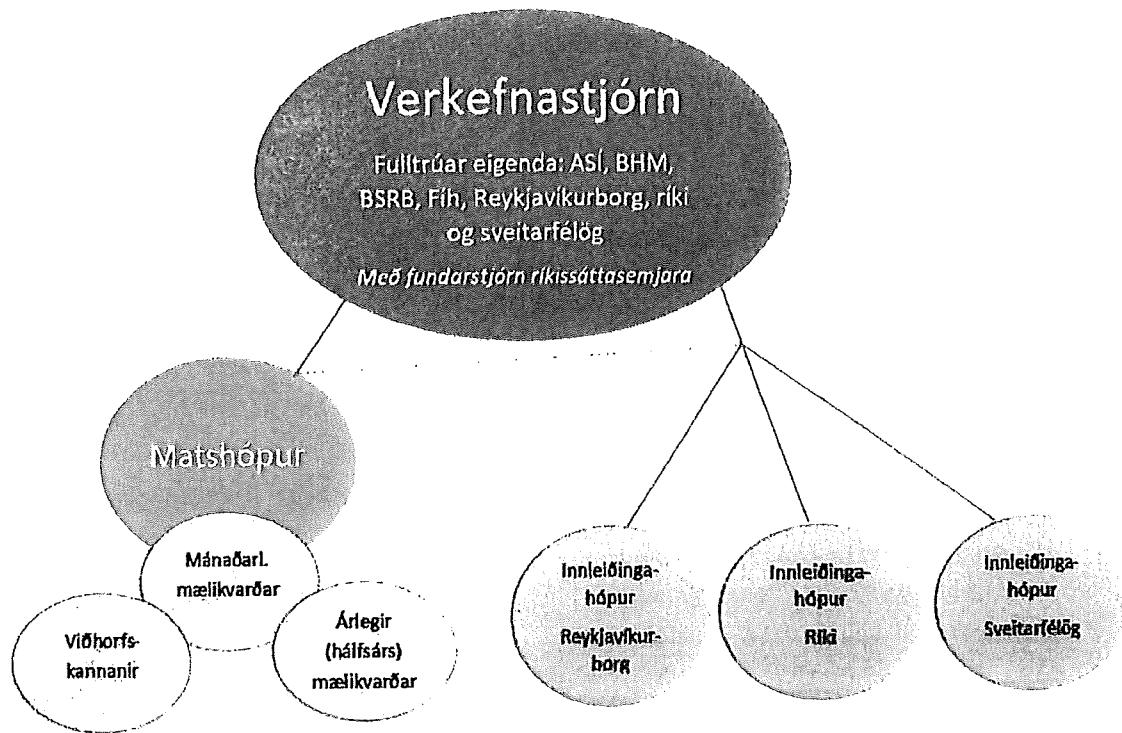
Breytingarnar taka gildi í heild sinni frá 1. maí 2021. Mikilvægt er að undirbúningur þeirra hefjist tímanlega svo það gangi eftir. Ráðuneyti/sveitarstjórn/svið hefur frumkvæði að innleiðingu breytinga og hefur samband við þær stofnanir sem breytingarnar ná til þegar niðurstaða atkvæðagreiðslu um kjarasamninga liggur fyrir. Þá hefst umbótasamtöl stjórnenda og starfsfólks á stofnunum/vinnustöðum, markmið kerfisbreytinganna eru kynnt, fræðsla er veitt skv. leiðbeiningum innleiðingarhóps og innleiðingarátætlun er gerð á hverjum vinnustað. Undirbúningi skal lokið og tillaga um innleiðingu kerfisbreytinga skal liggja fyrir eigi síðar en 1. febrúar 2021. Þegar niðurstaða umbótasamtals liggur fyrir skal senda hana til hlutaðeigandi ráðuneytis/sveitastjórnar/sviðsstjóra til staðfestingar. Afrit skal einnig sent til fjármála- og efnahagsráðuneytis/Sambands Íslenskra sveitarfélaga/skrifstofu kjaramála Reykjavíkurborgar, sem kynnr niðurstöðuna fyrir innleiðingarhópi. Innleiðingarhópar samningsaðila eru til stuðnings við innleiðingu.

Stýrihópur ber ábyrgð á innleiðingu og eftirfylgni með verkefnum í fylgiskjali 2. Hlutverk hópsins er að meta árangur verkefnisins heildstætt, hvort sett markmið náist og forsendur standist. Gefi niðurstöður ábendinga innleiðingahópa og mælinga tilefni til, bregst stýrihópur við. Stýrihópurinn skal:

- Taka til umfjöllunar mál er varða stefnumarkandi túlkanir og álitæfni er snerta framkvæmd og þróun kerfisbreytingarinnar
- Gefa út tilmæli um úrbætur til að tryggja virkni kerfisins
- Skera úr ágreiningi um framkvæmd kerfisins með aðkomu hlutaðeigandi [ráðuneytis/sveitastjórnar/sviðs] eins og við á
- Ná mánaðarlegir lykilmælikvarðar viðvörunarstigi skal eftir atvikum og alvarleika:
 - Kortleggja vandann og tryggja viðeigandi fræðslu og eftirfylgni.
 - Veita tilmæli, frekari leiðbeiningar og stuðning.
 - Taka upp viðræður um virkni kerfisins.
 - Ef ekki reynist unnt að ná markmiðum og forsendum breytinganna skal taka upp viðræður um mögulegar breytingar á kerfinu undir verkstjórn ríkissáttasemjara.

Nái breyting á vinnutíma vaktavinnufólks og aðlögun vinnuskipulags ekki þeim markmiðum sem lagt er upp með í nýju launamyndunarkerfi, að teknu tilliti til eðli og starfsemi stofnunar, skal stýrihópur samningsaðila fjalla sérstaklega um lausn þess til að hópar starfsmanna njóti ekki lakari kjara eftir breytingu. Þá skal stýrihópur fjalla um og meta hvort breytinga er þörf á yfirvinnuálagi í samræmi við forsendur í fylgiskjali 2.

Stýrihópur skipa fulltrúar frá fjármála- og efnahagsráðuneyti, Sambandi Íslenskra sveitarfélaga, Reykjavíkurborg, ASÍ, BHM, BSRB og Fíh. Hópurinn setur sér starfs- og vinnureglur. Stýrihópurinn hittist að jafnaði mánaðarlega á innleiðingartímabilinu. Embætti ríkissáttasemjara ber ábyrgð á því að kalla hópinn saman og sinnir fundarstjórn í samráði við samningsaðila. Undirbúningur og innleiðing breytinga á vinnutíma vaktavinnufólks fer fram í nokkrum skrefum. Um leið og atkvæðagreiðslu um kjarasamning lýkur er stýrihópur skipaður. Þá er haldinn fundur stýrihóps með helstu fulltrúum frá ráðuneytum/sveitarfélögum/sviðum sem munu bera ábyrgð á innleiðingunni hjá einstökum stofnunum. Stýrihópur skipar matshóp og innleiðingarhópa svo fljótt sem verða má eftir að niðurstöður atkvæðagreiðslna um kjarasamninga liggja fyrir.



Innleiðingahópar eru þrír talsins. Þeir eru skipaðir fulltrúum launagreiðenda (FJR/SNS/Reykjavíkurborg) og BSRB, BHM, ASÍ og Fih. Hóparnir setja sér starfs- og vinnureglur sem stýrihópur staðfestir.

Hóparnir útbúa leiðbeiningar og stuðningsefni fyrir starfsfólk, stjórnendur og aðra haghafa. Þeirri vinnu skal lokið fyrir 1. september 2020. Hóparnir standa sameiginlega fyrir fræðslu, kynningarefni, vefsíðu, ráðgjöf og stuðningi vegna innleiðingar og eftirfylgni breytinga á vaktavinnu fyrir starfsfólk, stjórnendur og fulltrúa stéttarfélagana.

Innleiðingahóparnir halda utan um ábendingar og úrlausnarefni um framgang breytinga og koma þeim á framfæri við stýrihóp. Innleiðingahópar geta kallað eftir greiningum frá matshóp. Innleiðingahópum ber að skila reglulegum skýrslum til stýrihóps um innleiðingu og eftirfylgni. Launagreiðendur bera ábyrgð á að kalla hópa saman, mánaðarlega hið minnsta nema annað sé ákveðið.

Matshóp skipa fulltrúar/sérfræðingar tilnefndir af stýrihóp og starfar hópurinn í umboði hans. Matshópur aflar nauðsynlegra gagna til að meta framvindu verkefnisins. Samningsaðilar skuldbinda sig til að afla nauðsynlegra gagna sem þörf er á svo matshópur geti sinnt sínu hlutverki. Hann heldur utan um, greinir og dregur saman niðurstöður mælinga á lykilmælikvörðum, úttektum og spurningakönnunum og skilar reglulegum skýrslum til stýrihóps. Mælingar eru mánaðarlegar eða reglubundnar á 3-12 mánaða fresti, sbr. viðauka II. Matshópur hefur heimild til að kalla til utanaðkomandi aðstoð.

Hóparnir verða starfræktir út samningstímann á meðan innleiðing breytinga og eftirfylgni þeirra stendur.

Viðauki II – Markmið og mælikvarðar

Samningsaðilar eru sammála um að ná megi fram gagnkvæmum ávinningi starfsfólks í vaktavinnu og opinberra atvinnurekenda með betri vinnutíma. Markmið breytinganna er að bæta starfsumhverfi og launamyndun vaktavinnufólks með það að leiðarljósi að:

- Stytta vinnuvíkuna
- Auka öryggi starfsfólks og skjólstæðinga
- Gera vaktavinnu eftirsóknarverðari
- Bæta samþættingu vinnu og einkalífs
- Vinnutími og laun taki betur mið af vaktabyrði og verðmæti staðins tíma
- Bæta andlega, líkamlega og félagslega heilsu starfsfólks
- Bæta starfsumhverfi
- Auka stöðugleika í mönnum
- Jafna stöðu kynjanna á vinnumarkaði
- Draga úr þörf og hvata til yfirvinnu
- Auka hagkvæmni í nýtingu fjármuna
- Bæta gæði opinberrar þjónustu

Á samningstímanum verða framkvæmdar reglulegar mælingar til að leggja mat á áhrif kerfisbreytinganna á starfsfólk og starfsemi stofnana. Mælingarnar skulu vera mánaðarlegar eða reglubundnar á 3-12 mánaða fresti, ýmist gerðar með upplýsingum úr launa- eða mannauðskerfum, með spurningakönnunum eða öðrum hætti. Mælingar skulu hefjast hálfu ári fyrir gildistöku breytinganna. Ef einstakir lykilmælikvarðar víkja frá markmiðum eða ná skilgreindu viðvörunarstigi skal stýrihópur taka málið til umfjöllunar og ákveða viðeigandi viðbrögð og aðgerðir í samræmi við forsendur og markmið kerfisbreytinganna sbr. viðauka I.

Mánaðarlegir mælikvarðar

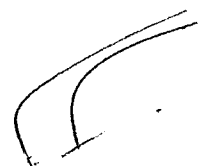
Launagreiðendur skulu mánaðarlega skila lykilmælikvörðum skv. eftirfarandi töflu til matshóps.

LYKILMÆLIKVARÐAR			
Mánaðarlegir mælikvarðar sem taka mið af hvarfinu í heild			
Nánari greining: Stofnanir/vinnustaðir, stéttarfélag, starfshlutfallið, kyn og aldurabil			
Mælikvarði	Skýringar / athugasemdir	Markmið	Viðvörðun
Heildarlaunakostnaður	Skv. niðurstöðu / heildarkostnaðarmatslíkanir ríkisins m.v. núverandi stöðu	Hækkir sem nemur 7,1%	+/- 0,5 prósentustöð m.v. markmið
Meðalstarfshlutfall	Hlutf. á hreyfingu á milli mánaða, sama mánuð á milli ára og 12 mánuði aftur í tímann	Aukning um 12 prósentustöð	<10 prósentustöð
Vaktahvæ	Áætlaður vaktahvæ (kostnaðarmati (heildaríkan) er 4,9% af heildarlaunakostnaði	Vaktahvæ 5% af heildarlaunakostnaði	Vaktahvæ <3% eða >7% af heildarlaunakostnaði
Hlutfall (unninnar breytilegar) yfirvinnu af heildarlaunakostnaði	Hlutfall (unninnar breytilegar) yfirvinnu af heildarlaunakostnaði er 22,5%. Gert er ráð fyrir því (heildarkostnaðarmati að staðin unnin yfirvinnu myndi lækka um 5%	Lækkar um 5%	Stendur í stað/hækkar
Samsetning unninna vinnustunda Hlutfall vinnuskyldustunda af heildarþjöldi vinnustunda Hlutfall yfirvinnustunda af heildarþjöldi vinnustunda	Nánari greining á báðum þáttum: Meðalstarfshlutfall og hlutfall unninnar breytilegar yfirvinnu af heildarlaunakostnaði	Aukist Dregst saman	Stendur í stað/hækkar

Mælikvarðar taka mið af þöllum frá áttum launagreiðendur, ríknu. Mælingar er að gera upphaflega árið og lykilmælikvörðum fyrir Reykjavíkurborg og önnur sveitarfélög fyrir upptöku nýs kerfis. Þá kann að vera nauðsynlegt að eðlga markmið mælikvarða eð þeim greiningum.

Úttektir og spurningakannanir / stofnun ársins

Spurningakannanir skal gera eigi sjaldnar en einu sinni á ári. Þær skulu ná til starfsfólks og stjórnenda stofnana/vinnustaða sem kerfisbreytingin tekur til. Kannanirnar skulu gerðar af aðilum með sérfræðipækkingu á sviði spurningakannana með samþykki og í samráði við matshóp. Í úttektum og spurningakönnunum skal leggja mat á hvort ofangreindum leiðarljósum, forsendum og markmiðum kerfisbreytinganna hafi verið mætt.



Fylgiskjal 3
með kjarasamningi SLF og SFV
Launatöflur sem gilda á samningstímanum

Launatafla sem gildir frá 1. apríl 2019

	0	1	2	3	4	5	6	7	8
01	256.214	262.619	269.025	275.430	281.835	288.241	294.646	301.051	307.457
02	268.174	274.878	281.583	288.287	294.991	301.696	308.400	315.104	321.809
03	280.734	287.752	294.771	301.789	308.807	315.826	322.844	329.862	336.881
04	293.920	301.268	308.616	315.964	323.312	330.660	338.008	345.356	352.704
05	307.765	315.459	323.153	330.847	338.542	346.236	353.930	361.624	369.318
06	322.304	330.362	338.419	346.477	354.534	362.592	370.650	378.707	386.765
07	337.569	346.008	354.447	362.887	371.326	379.765	388.204	396.644	405.083
08	353.598	362.438	371.278	380.118	388.958	397.798	406.638	415.478	424.318
09	370.428	379.689	388.949	398.210	407.471	416.732	425.992	435.253	444.514
10	388.099	397.801	407.504	417.206	426.909	436.611	446.314	456.016	465.719
11	406.653	416.819	426.986	437.152	447.318	457.485	467.651	477.817	487.984
12	426.137	436.790	447.444	458.097	468.751	479.404	490.058	500.711	511.364
13	446.593	457.758	468.923	480.087	491.252	502.417	513.582	524.747	535.912
14	468.073	479.775	491.477	503.178	514.880	526.582	538.284	549.986	561.688
15	490.627	502.893	515.158	527.424	539.690	551.955	564.221	576.487	588.752
16	514.308	527.166	540.023	552.881	565.739	578.597	591.454	604.312	617.170
17	539.173	552.652	566.132	579.611	593.090	606.570	620.049	633.528	647.008
18	565.282	579.414	593.546	607.678	621.810	635.942	650.074	664.206	678.338
19	592.696	607.513	622.331	637.148	651.966	666.783	681.600	696.418	711.235
20	621.481	637.018	652.555	668.092	683.629	699.166	714.703	730.240	745.777
21	651.705	667.998	684.290	700.583	716.876	733.168	749.461	765.753	782.046

Launatafla sem gildir frá 1. apríl 2020

	0	1	2	3	4	5	6	7	8
01	280.214	287.219	294.225	301.230	308.235	315.241	322.246	329.251	336.257
02	292.174	299.478	306.783	314.087	321.391	328.696	336.000	343.304	350.609
03	304.734	312.352	319.971	327.589	335.207	342.826	350.444	358.062	365.681
04	317.920	325.868	333.816	341.764	349.712	357.660	365.608	373.556	381.504
05	331.765	340.059	348.353	356.647	364.942	373.236	381.530	389.824	398.118
06	346.304	354.962	363.619	372.277	380.934	389.592	398.250	406.907	415.565
07	361.569	370.608	379.647	388.687	397.726	406.765	415.804	424.844	433.883
08	377.598	387.038	396.478	405.918	415.358	424.798	434.238	443.678	453.118
09	394.428	404.289	414.149	424.010	433.871	443.732	453.592	463.453	473.314
10	412.099	422.401	432.704	443.006	453.309	463.611	473.914	484.216	494.519
11	430.653	441.419	452.186	462.952	473.718	484.485	495.251	506.017	516.784
12	450.137	461.390	472.644	483.897	495.151	506.404	517.658	528.911	540.164
13	470.593	482.358	494.123	505.887	517.652	529.417	541.182	552.947	564.712
14	486.073	498.225	510.377	522.528	534.680	546.832	558.984	571.136	583.288
15	508.627	521.343	534.058	546.774	559.490	572.205	584.921	597.637	610.352
16	532.308	545.616	558.923	572.231	585.539	598.847	612.154	625.462	638.770
17	557.173	571.102	585.032	598.961	612.890	626.820	640.749	654.678	668.608
18	583.282	597.864	612.446	627.028	641.610	656.192	670.774	685.356	699.938
19	610.696	625.963	641.231	656.498	671.766	687.033	702.300	717.568	732.835
20	639.481	655.468	671.455	687.442	703.429	719.416	735.403	751.390	767.377
21	669.705	686.448	703.190	719.933	736.676	753.418	770.161	786.903	803.646

SDF

Launatafla sem gildir frá 1. janúar 2021

	0	1	2	3	4	5	6	7	8
01	304.214	311.819	319.425	327.030	334.635	342.241	349.846	357.451	365.057
02	316.174	324.078	331.983	339.887	347.791	355.696	363.600	371.504	379.409
03	328.734	336.952	345.171	353.389	361.607	369.826	378.044	386.262	394.481
04	341.920	350.468	359.016	367.564	376.112	384.660	393.208	401.756	410.304
05	355.765	364.659	373.553	382.447	391.342	400.236	409.130	418.024	426.918
06	370.304	379.562	388.819	398.077	407.334	416.592	425.850	435.107	444.365
07	385.569	395.208	404.847	414.487	424.126	433.765	443.404	453.044	462.683
08	401.598	411.638	421.678	431.718	441.758	451.798	461.838	471.878	481.918
09	418.428	428.889	439.349	449.810	460.271	470.732	481.192	491.653	502.114
10	436.099	447.001	457.904	468.806	479.709	490.611	501.514	512.416	523.319
11	454.653	466.019	477.386	488.752	500.118	511.485	522.851	534.217	545.584
12	474.137	485.990	497.844	509.697	521.551	533.404	545.258	557.111	568.964
13	494.593	506.958	519.323	531.687	544.052	556.417	568.782	581.147	593.512
14	501.823	514.369	526.914	539.460	552.005	564.551	577.096	589.642	602.188
15	524.377	537.486	550.596	563.705	576.815	589.924	603.034	616.143	629.252
16	548.058	561.759	575.461	589.162	602.864	616.565	630.267	643.968	657.670
17	572.923	587.246	601.569	615.892	630.215	644.538	658.861	673.185	687.508
18	599.032	614.008	628.984	643.959	658.935	673.911	688.887	703.863	718.838
19	626.446	642.107	657.768	673.429	689.091	704.752	720.413	736.074	751.735
20	655.231	671.612	687.993	704.373	720.754	737.135	753.516	769.896	786.277
21	685.455	702.591	719.728	736.864	754.001	771.137	788.273	805.410	822.546

Launatafla sem gildir frá 1. janúar 2022

	0	1	2	3	4	5	6	7	8
1	329.214	337.444	345.675	353.905	362.135	370.366	378.596	386.826	395.057
2	335.194	343.574	351.954	360.334	368.713	377.093	385.473	393.853	402.233
3	341.174	349.703	358.233	366.762	375.291	383.821	392.350	400.879	409.409
4	347.454	356.140	364.827	373.513	382.199	390.886	399.572	408.258	416.945
5	353.734	362.577	371.421	380.264	389.107	397.951	406.794	415.637	424.481
6	360.327	369.335	378.343	387.352	396.360	405.368	414.376	423.384	432.392
7	366.920	376.093	385.266	394.439	403.612	412.785	421.958	431.131	440.304
8	373.843	383.189	392.535	401.881	411.227	420.573	429.919	439.265	448.611
9	380.765	390.284	399.803	409.322	418.842	428.361	437.880	447.399	456.918
10	388.035	397.735	407.436	417.137	426.838	436.539	446.240	455.941	465.641
11	395.304	405.187	415.069	424.952	434.834	444.717	454.600	464.482	474.365
12	402.937	413.010	423.083	433.157	443.230	453.304	463.377	473.450	483.524
13	410.569	420.833	431.097	441.362	451.626	461.890	472.154	482.419	492.683
14	418.584	429.048	439.513	449.977	460.442	470.906	481.371	491.836	502.300
15	426.598	437.263	447.928	458.593	469.258	479.923	490.588	501.253	511.918
16	435.013	445.888	456.764	467.639	478.514	489.390	500.265	511.140	522.016
17	443.428	454.514	465.599	476.685	487.771	498.857	509.942	521.028	532.114
18	452.264	463.570	474.877	486.183	497.490	508.796	520.103	531.410	542.716
19	461.099	472.626	484.154	495.681	507.209	518.736	530.264	541.791	553.319
20	470.376	482.135	493.895	505.654	517.414	529.173	540.932	552.692	564.451
21	479.653	491.644	503.636	515.627	527.618	539.610	551.601	563.592	575.584
22	489.395	501.630	513.865	526.100	538.335	550.569	562.804	575.039	587.274
23	499.137	511.615	524.094	536.572	549.051	561.529	574.008	586.486	598.964
24	509.365	522.099	534.833	547.567	560.302	573.036	585.770	598.504	611.238
25	519.593	532.583	545.573	558.562	571.552	584.542	597.532	610.522	623.512
26	520.708	533.726	546.743	559.761	572.779	585.797	598.814	611.832	624.850
27	521.823	534.869	547.914	560.960	574.005	587.051	600.096	613.142	626.188
28	531.725	545.018	558.311	571.604	584.898	598.191	611.484	624.777	638.070
29	541.627	555.168	568.708	582.249	595.790	609.330	622.871	636.412	649.952
30	553.468	567.304	581.141	594.978	608.814	622.651	636.488	650.324	664.161
31	565.308	579.441	593.573	607.706	621.839	635.972	650.104	664.237	678.370
32	577.741	592.184	606.628	621.071	635.515	649.958	664.402	678.845	693.289
33	590.173	604.927	619.682	634.436	649.190	663.945	678.699	693.453	708.208
34	603.228	618.308	633.389	648.470	663.550	678.631	693.712	708.792	723.873
35	616.282	631.689	647.096	662.503	677.910	693.317	708.724	724.131	739.538
36	629.989	645.739	661.488	677.238	692.988	708.738	724.487	740.237	755.987
37	643.696	659.788	675.881	691.973	708.066	724.158	740.250	756.343	772.435
38	658.089	674.541	690.993	707.445	723.897	740.350	756.802	773.254	789.706
39	672.481	689.293	706.105	722.917	739.729	756.541	773.353	790.165	806.977
40	687.593	704.783	721.973	739.162	756.352	773.542	790.732	807.922	825.112
41	702.705	720.273	737.840	755.408	772.976	790.543	808.111	825.678	843.246

JDF